



Octobre 2020

FOUESNANT

LES GLÉNAN

magazine

12

Un café avec
**JEAN-PAUL
HAMON**

18

À votre service
**LAURENT
LABEYRIE**

23

Découverte
**AVEZ-VOUS
L'ŒIL ?**

Fouesnant
les Glénan

www.ville-fouesnant.fr

Sommaire

- 3. ZAP
- 4. MON FOUESNANT À MOI
LÉNA GUÉGAN
- 6. INFOS RENTRÉE SCOLAIRE
- 10. EN COMPAGNIE DE...
UNE SEMAINE À KANNTI
- 12. UN CAFÉ AVEC
JEAN-PAUL HAMON
- 13. INFOS
MANER KER ELO / IMPASSE ARMOR
- 14. GRAND FORMAT
ÉLECTIONS MUNICIPALES
- 18. À VOTRE SERVICE
LAURENT LABEYRIE
- 19. INFOS
FORT CIGOGNE / SAINTE-ANNE
- 20. INFOS
LABEL À FAIRE
- 21. INFOS
TENNIS / MESTREZEC /
PANNEAUX PHOTOVOLTAÏQUES
- 22. INFOS
KEROURGUÉ
- 23. DÉCOUVERTE
PIERRE CHANTEAU
- 24. ÉCHO D'ÉCO
TOURISME / PASS'AVANTAGES
- 26. ARRÊT SUR IMAGES
- 28. CULTURE
LA NOUVELLE SAISON
- 30. CCPF
- 31. TRIBUNES

Mairie de Fouesnant - les Glénan

Place du Général de Gaulle
Tél. 02 98 51 62 62
Horaires : du lundi au vendredi
de 8h30 à 12h et de 13h30 à 18h
et le samedi de 9h à 12h.
www.ville-fouesnant.fr
contact@ville-fouesnant.fr

Fouesnant Magazine, une revue d'information
éditée par la Ville de Fouesnant-les Glénan.
Place du Général de Gaulle
B.P. 5 - 29170 Fouesnant-les Glénan - Tél. 02 98 51 62 62
Directeur de la publication : Roger Le Goff.
Rédaction : Hélène Berre, Peggy Pennanech,
Caroline Pottier, Cécile Tabarly, Liliane Coquil.
Conception et réalisation : K unique, agence
de communication.
Routage : OCEA Routage.
Distribution : JBA communication.
Tirage : 11000 exemplaires.
Crédit photos : Jean-Philippe Guivarch, Katy Sannier,
Claude Folgoas, Ville de Fouesnant, CCPF, Fly HD,
iStockphoto, Bernard de Rouffignac.
Dépôt légal : septembre 2018.
Si vous ne recevez pas le magazine de votre ville, vous
pouvez contacter le service communication de la mairie
de Fouesnant-les Glénan.
Des exemplaires de ce magazine sont à votre disposition
à la mairie, à l'Office Municipal de Tourisme et à l'Archipel.



Édito

PORTONS ENSEMBLE des espoirs communs

Au moment où nous écrivons ces lignes, notre territoire est toujours préservé de l'épidémie de Coronavirus.

Mais nous le savons tous, la situation est tendue, cet ennemi invisible peut à tout moment resurgir et c'est ensemble que nous devons porter l'espoir d'un retour à une vie meilleure.

Le bilan de la saison est satisfaisant sur juillet et août, ce qui n'est pas le cas pour l'avant-saison et l'arrière-saison. Notre territoire a su cependant tirer son épingle du jeu par sa notoriété et ses atouts mais également grâce à la mobilisation des professionnels du secteur touristique qui ont eu à cœur d'accueillir nos visiteurs dans les meilleures conditions. Nous devons toutefois rester vigilants face à la crise sanitaire et solidaires à l'approche de la crise sociale qui s'annonce. Vous avez soutenu nos commerces ces derniers mois, je vous invite à poursuivre cette démarche et à maintenir une véritable relation de proximité avec eux.

La rentrée scolaire, très particulière pour tous, élèves, parents et enseignants, s'est déroulée de manière sereine. Les premiers retours sont positifs, chacun s'est adapté aux protocoles. Je tiens à remercier l'ensemble du corps enseignant pour l'excellente collaboration et aussi à saluer la grande capacité d'adaptation des enfants et des parents.

Je félicite également les associations pour leur reprise d'activités pour le maintien d'un tissu social indispensable à la vie de notre commune. Cette synergie du monde associatif fouesnantais est une force.

Je souhaite plus que jamais une ville à l'écoute. Les élus nouvellement installés pour ce mandat, qui sont présentés dans les pages qui suivent, s'engagent pour vous, dans la poursuite d'un dialogue constructif et positif.

J'ai également demandé aux services municipaux de modifier leurs fonctionnements afin d'encre mieux s'adapter à vos besoins.

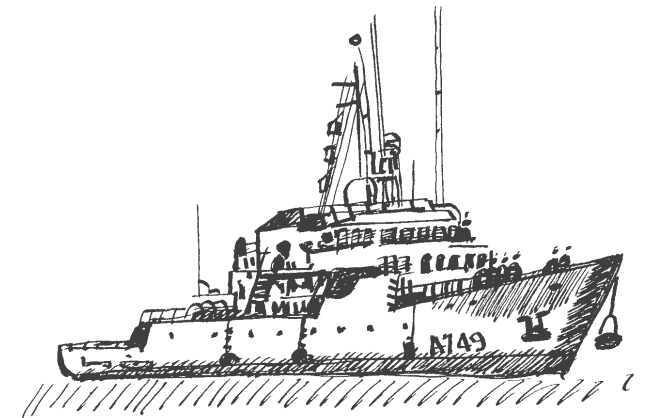
Chacun de nous est acteur des moments de vie quotidienne de notre commune.

Soyons solidaires et restons soudés.

Roger Le Goff,
Maire de Fouesnant-les Glénan

XAVIER CRESPO, NOUVEAU PACHA du bâtiment école Panthère

Xavier Crespo est le nouveau commandant du bâtiment école Panthère. Il poursuit le partenariat avec Fouesnant-les Glénan (ville marraine du bâtiment) et emmènera à son bord des collégiens Fouesnantais pour découvrir la Marine Nationale.



« Je réduis mes déchets »



Il existe des petits gestes simples pour protéger la planète ! La Fouesnantaise **Sophie** en est l'illustration. Elle concocte ses recettes pour fabriquer elle-même sa lessive à base de savon de Marseille, de bicarbonate de soude et d'huile essentielle, mais aussi pour tous ses produits ménagers. De bonnes idées aussi pour fabriquer aussi le déodorant ou le baume pour les lèvres... Elle n'achète plus de bouteilles d'eau en plastique et utilise des sachets en tissu pour faire ses courses et acheter du vrac.



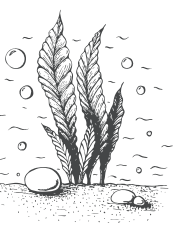
Une belle initiative et un exemple à suivre !

ET SI ON PRENAIT RACINE ?

L'automne vient de démarrer. C'est la saison parfaite pour transplanter arbres, arbustes et plantes vivaces ainsi que pour planter les rosiers en pralinant (avec un mélange de terre et d'eau) les racines si vous les achetez à racines nues.

Rappelons ce vieux proverbe :
« À la Sainte Catherine
(mardi 25 novembre)
tout bois prend racines » !

PLUS DE MOUILLAGES ÉCOLOGIQUES AUX GLÉNAN



Depuis 3 ans, des mouillages écologiques sont installés aux Glénan. Les résultats étant positifs, il a été décidé d'en augmenter le nombre. 90 mouillages de moindre impact seront positionnés entre 2021 et 2022. Ces mouillages, équipés d'un système innovant permettent, en évitant le ragage* des chaînes sur le fond, de préserver les herbiers et la biodiversité.

Coût général de l'opération :

177 000 € TTC

(dont 115 000 € de subventions de la DREAL - Direction régionale de l'Environnement, de l'Aménagement et du Logement)

*Usure par frottement

Quelques dates

2001

Ses parents aiment courir. Son frère Yoann, trois ans plus jeune, s'est qualifié en février 2020 pour le championnat de France de cross.

2011

Auprès de son père, elle s'engage dans quatre courses... et les remporte. Elle remarque la bonne ambiance qui règne au sein de l'Union laïque athlétique club du Pays Fouesnantais.

2012

Débuts à l'Ulac-PF, elle s'y sent bien. Première course, première victoire : le cross de la solidarité à Moustierlin.

2014

Elle choisit le 1000 mètres : « Sur cette distance, pas le temps de m'ennuyer ni d'avoir mal ! ».

2017

Coupée dans son élan à cause d'une entorse des cervicales en wave-board. Deux années compliquées.

2019

Qualifiée au sprint à la dernière seconde pour le championnat de France à Vittel en mai, une belle revanche et de merveilleux souvenirs.

Le 16 juin, championne de Bretagne du 800 mètres en 2 minutes 24.

2020

Objectif : un chrono avec trois secondes en moins. Le 11 novembre, la saison reprend avec le cross, elle a hâte !

Léna Guégan

« **Se donner à fond pour y arriver** » : dans le cross comme dans les études, Léna Guégan aime se fixer des objectifs. Championne de Bretagne du 800 mètres et lauréate des trophées de la vie associative fouesnantaise en 2019, elle concilie sa passion, fidèle à l'Ulac-PF qui l'a aidée à grandir, et à ses valeurs : la démocratie, le droit à la parole. Elle se verrait bien avocate... Elle trace sa route et surmonte les épreuves avec une farouche détermination.

Mon Fouesnant à moi Mes 3 coups de cœur

Le complexe sportif de Bréhoulou

C'est là que tout a démarré, quand j'étais au collège à Kervihan puis au lycée à Bréhoulou : une petite piste certes, mais de bonne qualité, on peut mettre les pointes. En complément de Vannes où je suis en fac de droit, je m'y entraîne tous les dimanches matin. Mon entraîneur de toujours, Jean-Marc Furic, adapte mes séances, il me connaît si bien, il est si positif et nous « tire » vers le haut ! J'avance grâce à l'Ulac-PF. Nos déplacements aux interclubs sont inoubliables, on est tous très soudés.



La plage du Cap-Coz

J'y ai goûté aux plaisirs de la planche à voile en CE2, près de la falaise... puis face au Centre Nautique, et désormais dès que je peux à la pointe, où le vent souffle davantage. Parce que même s'il rythme mes semaines, il n'y a pas que l'athlétisme ! La mer est essentielle, ainsi que la famille - qui ne m'a jamais mis de pression par rapport à la compétition - et les amis. J'ai une vraie vie sociale et affective, tout en faisant attention : régularité du sommeil, alimentation, sophrologie...



Le Festidreuz

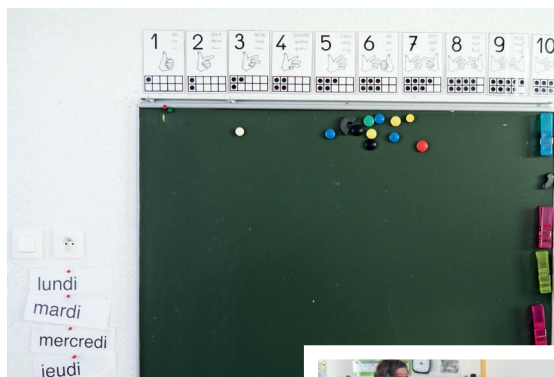
Quelle chance d'habiter à 500 mètres du festival, un lieu magnifique ! Avant j'y allais bien sûr en famille, et maintenant avec des amis que je garde précieusement depuis le collège. La programmation ? J'ai presque envie de dire : peu importe, on y va les yeux fermés, sûrs que cela se passera bien. Ce sont des moments de fête et de retrouvailles essentiels, qu'on ne raterait pour rien au monde. On y fait des rencontres en toute simplicité. Le Festidreuz parle à tout le monde.





RENTÉE SCOLAIRE : *des effectifs stables* et une ouverture de classe

La rentrée des petits fouesnantais a eu lieu le 2 septembre dernier. 733 enfants au total ont fait leur rentrée à Fouesnant, (290 dans le secteur privé et 443 dans le secteur public). Les effectifs sont stables par rapport à 2019 (10 élèves en plus). Une classe supplémentaire a été ouverte à Kerourgué.



Cette rentrée fut très particulière que ce soit pour les enseignants, les enfants et les parents. En raison de la crise sanitaire liée au Coronavirus, le mode d'organisation a dû être adapté, suivant le protocole national. La mairie a ainsi mis en place un système de roulement sur la restauration scolaire afin de permettre la distanciation lors des repas et éviter un brassage trop important des élèves. Les élèves sont sollicités pour se laver les mains régulièrement et respecter les gestes barrières. Les enseignants et le personnel communal doivent être masqués. Les locaux sont désinfectés chaque jour par les agents municipaux.

Travaux dans les écoles

Une classe supplémentaire a été aménagée à l'école de Kerourgué : changement de fenêtres, travaux d'électricité, de chauffage et de peinture, installation d'un tableau VPI (vidéo-projecteur interactif) et du mobilier. D'autres travaux d'entretien habituels ont été réalisés et des jeux ont été remplacés.



733 enfants ont fait leur rentrée

- Moustierlin : 126 élèves
- Kerourgué élémentaire : 220 élèves.
- La Garenne maternelle : 97 élèves.
- Notre Dame d'Espérance : 290 élèves

Les impressions de la rentrée

Vanessa Cusse, directrice de l'école de Kerourgué et Camille Gléran, directrice de l'école Notre-Dame d'Espérance, établissent un premier bilan après 3 semaines de reprise.

Camille Gléran

« La rentrée s'est bien passée, nous avons repris là où les élèves en étaient de leur apprentissage en cours et on remarque qu'ils ont tous bien travaillé en période de confinement. Nous avons déjà repris les petits à temps complet (CP et CE1 en fin d'année) donc ils savent tous lire. Le protocole est allégé dans la cour de récréation, mais les enfants restent par classe. Ils sont très adaptables face au protocole et n'ont aucune difficulté avec le lavage des mains. De plus, ils ont vu des visages masqués tout l'été et sont donc habitués au masque chez les adultes. Ils sont contents de se retrouver. Nous respectons le protocole, mais continuons de "vivre école". Nous avons l'habitude de faire une rentrée sportive et musicale en même temps. Nous commençons par une matinée chant avec le prêtre où nous nous retrouvons tous dans la cour (à bonne distance les uns des autres) et chaque classe chante devant les autres élèves. Puis on se retrouve par groupe (4 groupes) pour faire du sport et des activités. Ils aiment bien ces moments, donc on essaie de les garder en respectant le protocole. »



Vanessa Cusse

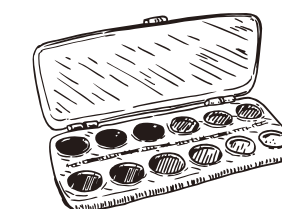
« La rentrée s'est passée correctement. Nous avons 8 enfants absents (en raison de la Covid-19, cas contact avec les enfants de l'ALSH). Les enfants ont vite repris leur rythme. Les gestes barrières ont été rappelés. Pour l'instant il n'y a pas de sortie extérieure hormis la piscine qui a repris et bientôt le tennis de table. Les parents ne peuvent plus entrer dans l'établissement. L'arrivée dans l'école se fait par quatre entrées différentes pour éviter le brassage. Nous avons cependant repris le système classique concernant la cour de récréation. À la rentrée, nous faisons des temps de pause par classe, mais les enfants ne se voyaient plus, nous avons donc restauré la cour de récréation pour tous les petits ensemble et celle pour les grands. Nous avons établi une véritable relation de confiance avec les parents qui jouent le jeu et nous préviennent dès qu'un enfant a de la fièvre, ils décident d'eux-mêmes de ne pas l'envoyer à l'école. »

Les mercredis À L'ALSH

Tous les mercredis les enfants de 3 à 11 ans se retrouvent à l'accueil de loisirs et sont encadrés par des animateurs en trois groupes distincts.

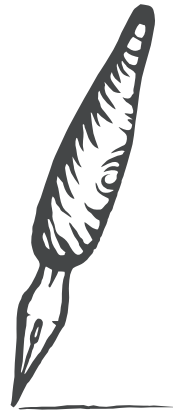


78 enfants découvrent ainsi diverses activités prévues par les animateurs. Au programme : créativité, arts plastiques (dessins, peinture, coloriage, création de tableaux et fabrication d'objets), jeux de coopération et d'entraide (balle aux prisonniers...). L'occasion pour les enfants de développer de nouvelles aptitudes, d'apprendre l'autonomie mais aussi de partager des moments conviviaux en collectif en pratiquant des activités variées.



COLLÈGE SAINT-JOSEPH

des élèves de 3^e engagent leur plume !



Pour les plus grands des initiatives engagées se mettent en place comme l'an dernier au collège Saint-Joseph.

Une classe de 3^e à la demande de leur professeure de Français, a composé des poèmes engagés sur la thématique de l'écologie.

L'Écologie et l'Environnement sont plus que jamais des sujets au cœur des préoccupations actuelles. La littérature engagée étant au programme pédagogique des 3^e, les élèves se sont exercés à écrire des textes engagés, qui dénoncent un abus de l'homme sur la planète, ou qui défendent un fait écologique. Par groupes de quatre, les collégiens s'étaient réunis lors d'ateliers au Centre de docu-

mentation et d'information et s'étaient lancés pendant trois heures dans ce grand projet d'écriture !

Les thèmes étaient variés : la pollution, le braconnage, les océans, le réchauffement climatique... Dictionnaires des synonymes à portée de main, ils ont planché sur leurs quatrains ou leurs tercets en comptant les syllabes sur leurs doigts.

Les poèmes achevés, ils les ont illustrés et tapés au propre sur l'ordinateur. Un exercice que chaque groupe aura réalisé avec succès ! Cette année le projet sera peut-être relancé.

LA POLLUTION HUMAINE

Sous les fumées toxiques des grandes usines

Sous l'atmosphère polluée de notre Terre

Sous la surface du globe souffrant de nos épines

Le plaisir de l'homme est à l'origine de ce qu'on perd

Le plastique voguant sur les flots tel un bateau

Et s'échouant dans l'âme de pauvres animaux

Le septième continent créé par l'homme poursuit sa route

La folie et la bêtise humaine nous dégoûtent

Les territoires de glace fondent et disparaissent

Laissant derrière eux les hommes emplies de paresse

Trop fatigués, laissant se noyer les animaux

Notre globe est à la dérive sur un radeau

Les faits et succès de l'homme sont illusoire

Tandis que notre planète finira par choir

*Guénolé Chevrel, Tristan Berthe,
Quentin Le Bris, Maël Lemetayer*



Du nouveau AU COLLÈGE KERVIHAN

Thierry Drouard et Stéphanie Vautier forment le nouveau duo à Kervihan en tant que principal et principale adjointe.



Thierry Drouard, après avoir passé 25 ans dans le 1^{er} degré en région parisienne, puis en Normandie a décidé de changer de voie et est entré dans le personnel de direction en Normandie, avant d'intégrer l'académie de Rennes en 2013. Il s'installe dans les Côtes d'Armor à Mûr de Bretagne, puis Loudéac, avant d'arriver à Fouesnant. Stéphanie Vautier, a débuté sa carrière en tant que conseillère d'éducation au sein de l'académie de Rouen. Puis, elle intègre le collège de Rosporden en 2012 pour une période de 8 ans.

Chacun a formulé le vœu de venir au collège de Kervihan : « C'est un bel établissement, qui possède une renommée importante de par ses projets et tout ce

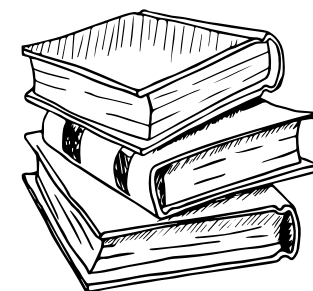
qui s'y fait. Nous avons pour objectif de les poursuivre, mais il faut bien sûr tenir compte de la crise sanitaire » précise Thierry Drouard.

Une rentrée scolaire dont on se souviendra...

« Nous avons fait une rentrée particulière, ce n'était pas très simple du fait des différents protocoles à mettre en place. Il a fallu s'adapter et évoluer durant les premières semaines, explique Stéphanie Vautier, ce n'est pas évident non plus pour les élèves. », « C'est vrai, confirme Thierry Drouard, ils doivent intégrer quatre protocoles différents : celui de l'établissement, celui de la restauration scolaire, celui la communauté de communes pour les gymnases et celui

des transports pour ceux qui prennent le car ». « Ils s'adaptent pourtant bien à la situation » ajoute Stéphanie Vautier.

« Nous sommes actuellement en pleine concertation pour les différents projets en cours menés par l'établissement. Les 5^e ont pu effectuer leurs trois jours de voile au Centre Nautique Fouesnant Cornouaille, comme ils le font à chaque rentrée scolaire. Les ateliers artistiques, culturels et scientifiques avec la MAO - Musique Assistée par Ordinateur, eux peuvent être poursuivis. Pour les autres projets, c'est le gros point d'interrogation, notamment en ce qui concerne les sorties scolaires et les voyages. Nous devons nous adapter en fonction de l'actualité » conclut le principal.



Une semaine à Kannti

40 personnes travaillent à Kannti

Directrice aux Ateliers Fouesnantais de la blanchisserie Kannti, Pascale Cherbonnel a une inconditionnelle confiance en l'autre, une imagination débordante, une énergie très communicative et un grand sens des réalités.

« Aller de l'avant, c'est le maître mot pour nos salariés, dont 80 % sont en situation de handicap », dit celle qui est en parallèle responsable des activités sociales des trois entreprises adaptées (Kannti, Écotri et L'Atelier du paysage). À voir l'organisation de sa semaine, cela lui correspond également tout à fait. (Voir aussi page 20.)

« Nos salariés travaillent en confiance »



Lundi Réunions d'équipes

Avec les trois éducateurs de l'accueil de jour (installé dans une grande maison), c'est le tour de table hebdomadaire ritualisé pour les douze résidents (important handicap psychique) : quel soutien psychologique mettre en place, quelle activité proposer... Puis pour les onze personnes en chantier d'insertion à Kannti (remobilisation suite à une rupture avec le monde du travail), c'est le bilan avec leur conseiller.

1989

Création des Ateliers Fouesnantais

Mardi L'innovation durable

Pascale Cherbonnel rencontre le responsable de production de Kannti, pour des expérimentations. « Les 40 salariés traitent 1,5 tonne de linge par jour, expliquent-ils. Avec une forte valeur ajoutée, par exemple pour les vêtements des pompiers. Nous modernisons notre outil, qui a 15 ans. Nous en améliorons la performance écologique en lavant à l'ozone et à l'eau froide : moins de lessive, moins d'énergie. Notre blanchisserie sera la première du Finistère à arrêter sa chaudière. Cela va aussi améliorer les conditions de travail. »



Mercredi Priorité aux associations

« Je suis administratrice d'Abi 29 et Inservet, associations d'insertion professionnelle très engagées. Ce matin, en réunion mensuelle de bureau, nous échangeons des expertises. Passionnant ! » L'après-midi, à la mairie de Fouesnant, elle élabore avec les agents différents scénarios pour la réhabilitation de l'ex-bâtiment de la Saur qui va accueillir Label à faire. Par la suite, les bénévoles du Secours catholique et du Secours populaire y seront partie prenante.



Jeudi matin Confirmer la certification

Être Iso 14001 nécessite un pilotage mensuel avec le responsable qualité. « On est hyper réactif. Nos clients sont notre meilleure carte de visite. Et nos salariés, qui ont le droit à l'erreur, travaillent en confiance. Je crois aux vertus du management respectueux. Quand une machine est en panne, souvent ils ont la solution... pour la réparer ou pour réorganiser leur temps de travail, vous n'imaginez pas leur niveau d'exigence ! Pourtant leur métier est très difficile, avec un grand engagement physique. »

Jeudi après-midi L'intelligence coopérative

Rendez-vous avec le Conseil départemental, partenaire du nouveau lieu Label à faire. « L'action sociale est souvent "descendante". Ici, on prend le temps de l'adapter aux besoins exprimés. Label à faire est un "défi de l'innovation par la rupture" élaboré par et pour nos salariés, il va accueillir aussi les habitants du territoire qui veulent créer du lien tout en grandissant en compétences dans les domaines du vélo, de l'alimentation, du vêtement, du numérique... L'intelligence coopérative en action ! »

Vendredi Entre deux portes

Si elle impulse volontiers, Pascale Cherbonnel écoute aussi beaucoup. Voici un salarié préoccupé par le maintien dans son logement, dont l'état s'est dégradé. En lien avec sa tutrice, elle parvient à améliorer la situation. En voici une autre dont la passion est la littérature. Résultat, elle intervient désormais à la médiathèque pour couvrir les livres. « Et pourquoi pas élargir l'activité à d'autres médiathèques et la proposer ici même ? », s'interrogent les deux femmes. Une nouvelle perspective... comme il s'en ouvre tous les jours aux Ateliers Fouesnantais.



Jean-Paul Hamon

Président du
Tennis Club Fouesnantais

« Faire partager ma passion
du tennis au sein du club
mais également en dehors »

Retraité, Jean-Paul Hamon ? Oui, en quelque sorte... mais actif au moins une quinzaine d'heures par semaine pour le Tennis Club Fouesnantais qu'il préside. Il prône l'esprit collectif et le dépassement de soi et multiplie les initiatives originales.

Entré au club en 2008,
vous êtes à sa tête depuis 2019.
Quelles satisfactions y trouvez-vous ?

Le tennis est ma passion et je tente de la faire partager aux adhérents de notre club bien sûr mais aussi en dehors. J'ai la chance de disposer d'une équipe pédagogique performante et de bénéficier de la confiance d'un comité directeur de qualité et très impliqué. C'est donc un vrai plaisir de présider ce club et la montée obtenue cette année de 3 de nos équipes masculines est une belle récompense.



**Fouesnant bénéficie
d'équipements de
référence désormais.**

Oui, grâce à la rénovation très réussie du site de Beg-Meil, nous disposons d'un des plus beaux sites extérieurs de Bretagne-Sud. Ainsi, nous avons eu le bonheur d'organiser en juillet, avec l'aide de la Fédération Française de Tennis, un tournoi regroupant 16 professionnels français dans des conditions exceptionnelles, tout en respectant strictement le protocole sanitaire. Plus de mille personnes sur l'ensemble des trois jours ont pu assister à des matchs de très haut niveau à Fouesnant. Nous avons également trois terrains couverts à Bréhoulou, ce qui nous permet de faire jouer durant l'année, nos 300 licenciés et nos 14 équipes de compétition.

Vous avez lancé de multiples animations, racontez-nous.

En l'absence de locomotive au niveau du tennis français, il faut se battre pour maintenir ou développer nos effectifs. Outre trois tournois officiels, nous sommes aussi ouverts vers l'extérieur : nous allons, normalement initier sur la prochaine saison, 11 classes du pays fouesnantais soit 275 élèves qui vont découvrir le tennis et nous organisons également des animations pour les plus anciens : douze résidents des Ehpad de Fouesnant et de Pleuven, ont pu manier la raquette l'an dernier. Notre rêve, au-delà d'un quatrième court couvert de tennis, serait de disposer de courts couverts de padel afin de développer la pratique de ce sport très ludique et pourquoi pas créer une option padel dans les collèges ?



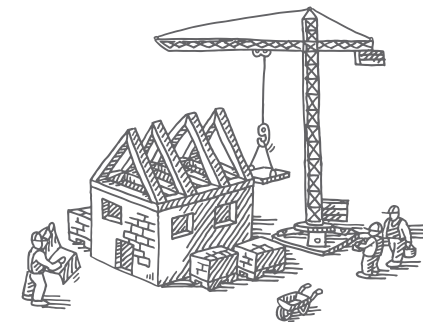
MANER KER ELO début des travaux

La commune mène depuis 2018 un projet de lotissement communal sur la Zone de Maner Ker Elo. Sur un terrain de 20 000 m², 14 lots libres de constructeur sont en cours de commercialisation par la mairie pour des familles primo-accédantes. Finistère Habitat construira en plus 56 logements (48 en collectifs et 8 en prêt social location-accession).

Un espace funéraire et une maison d'assistantes maternelles compléteront cet ensemble. Ce sont ainsi 70 logements qui verront le jour sur cet espace proche des commerces et des écoles, facilement accessibles du centre-ville par les chemins piétons et les voies vélo. Depuis le début de l'année, les terrains sont viabilisés, les travaux de réseaux et de voirie sont terminés et la construction de l'espace funéraire a commencé.

Certains lots sont encore disponibles. Les personnes qui souhaitent se porter candidates à l'acquisition d'un lot doivent retirer un dossier de candidature auprès de la mairie de Fouesnant au service État civil : 02 98 51 62 91.

Des critères de sélection ont été déterminés par la commune. Le règlement d'attribution des lots est consultable en mairie ou sur le site internet www.ville-fouesnant.fr.



IMPASSE ARMOR les travaux ont commencé

Finistère Habitat mène un projet de logements au centre-ville de Fouesnant, Impasse Ar Mor. Certains anciens logements ont été déconstruits, d'autres seront rénovés. Les travaux de construction des deux collectifs ont débuté avant l'été.

46 logements au total seront proposés en location/accession. Ce projet est idéalement situé au cœur de la ville, à proximité des écoles et des commerces.



ÉLECTIONS MUNICIPALES

Rencontre avec le maire, Roger Le Goff



Les élections municipales se sont déroulées le 15 mars dernier. La liste Fouesnant Passionné, menée par Roger Le Goff, a été élue au premier tour avec 70,36% des voix, la liste Alternative Fouesnant menée par Vincent Esnault a remporté 29,64% des suffrages. En raison du confinement, l'installation du nouveau conseil municipal n'a pu se dérouler que le 25 mai. Au cours de cette séance, les conseillers municipaux de la majorité (25 sièges) et les conseillers municipaux de l'opposition, (4 sièges) ont été installés et Roger Le Goff a été réélu maire de Fouesnant.

Vous entamez votre 6^e mandat, avec toujours autant d'enthousiasme

Cela fait 30 ans que je suis élu, j'ai souhaité poursuivre mon engagement pour la commune, les habitants, auprès de mes collègues élus, parce que j'ai toujours cette envie de faire. En 30 ans, le territoire a considérablement changé, la population a évolué, et avec elle les comportements. Il a fallu s'adapter en permanence. C'est assez exceptionnel de vivre cela !

Des élections le 15 mars, une installation du conseil le 25 mai, c'est une situation particulière pour un début de mandat.

Oui jamais nous n'aurions pu imaginer ce qui s'est passé, ce fut un début de mandat inédit, avec un manque de visibilité important. Il a fallu faire preuve d'une grande réactivité, et à la fois prendre du recul pour pouvoir prendre des décisions dans la sérénité, même si nous avons beaucoup subi les décisions qui venaient de plus haut. Il nous a fallu surtout être à l'écoute des habitants, dans cette période compliquée.

Comment abordez-vous cette nouvelle mandature ?

Avec l'expérience de mes 5 mandats et mon expérience d'élu local de terrain, je peux porter aujourd'hui un regard sur l'évolution de notre société. Le monde évolue, il est nécessaire de tracer une nouvelle voie pour le futur. Il est certain qu'on va plus vite qu'on

aurait dû avec l'urgence du réchauffement climatique et les crises que nous avons traversées : les attentats, les gilets jaunes et maintenant la crise sanitaire, économique et sociale. Le mode de gouvernance évolue, et plus que jamais sur cette mandature il faudra être à l'écoute et savoir s'adapter pour mener à bien les projets pour le territoire. Le rôle de l'élu local a évolué, les dossiers se complexifient... Nous devons ne pas perdre le cap et garder en vue l'essentiel : rester serein et humble dans l'action.

Quels sont les grands projets de la mandature ?

Il y a un projet emblématique que nous n'aurions jamais pu espérer : la rénovation de Fort Cigogne, qui rassemble la technologie du 21^e siècle dans un bâti-

« Un début de mandat inédit »

ment du 18^e siècle, c'est une grande satisfaction de voir aboutir ce dossier. Nous avons aussi un vaste projet à vocation touristique à Beg-Meil, l'aboutissement du projet zéro empreinte carbone aux Glénan et enfin l'installation d'une nouvelle maison médicale et de la résidence seniors. Sans compter la poursuite des circulations douces. Il est nécessaire d'accompagner les habitants à tous les âges pour favoriser la mixité intergénérationnelle au sein de la population.

Que souhaitez-vous pour Fouesnant et ses habitants ?

Je souhaite que Fouesnant poursuive son développement dans le respect de la préservation de l'environnement, comme nous l'avons toujours fait, et plus globalement que le Pays fouesnantais conserve son autonomie. Pour les habitants, je leur souhaite de prendre du bonheur et bien vivre ensemble le mieux possible dans ce cadre de vie qui appartient à chacun.

PRÉSENTATION des 29 élus municipaux



ROGER LE GOFF
Maire de Fouesnant-les Glénan



BRUNO MERRIEN
1^{er} Adjoint aux finances et à l'administration générale



LAURE CARAMARO
2^e adjointe au cadre de vie, aux travaux et au développement durable



LAURENT LE CAIN
3^e adjoint à l'urbanisme



CÉCILE TABARLY
4^e adjointe à la communication



GILDAS CORNEC
5^e adjoint à la vie associative et aux matériels techniques



CHRISTINE JAN
6^e adjointe aux familles et aux solidarités



MAXIME SIMON
7^e adjoint à la jeunesse



RAPHAËLE POTIER
8^e adjointe à la culture et au handicap

PRÉSENTATION des 29 élus municipaux



ANNE FREDOU
Conseillère municipale déléguée aux questions relatives aux commerces



GILLES DENIEL
Conseiller municipal délégué au secteur de Beg-Meil



MARIE-THÉRÈSE LE GOARDET
Conseillère municipale déléguée aux questions relatives à la banque alimentaire



ALAIN MERRIEN
Conseiller municipal délégué aux questions relatives aux ports et aux îles



PETER SMIS
Conseiller municipal délégué aux questions relatives à la voile



GAËLLE JOSSET
Conseillère municipale déléguée aux questions relatives au tourisme



JOËL CHANDELIER
Conseiller municipal délégué au secteur du centre-ville et correspondant défense



CINDY BACCON
Conseillère municipale déléguée aux questions relatives à l'enfance



LILIANE COQUIL
Conseillère municipale, déléguée aux questions relatives à la rédaction des publications municipales



OLIVIER KALITA
Conseiller municipal délégué au secteur de Moustertin



FRANCIS TOUCHARD
Conseiller municipal délégué aux sports



CARINA COLONIJS
Conseillère municipale déléguée aux questions relatives au jumelage et à l'Europe



PAUL DE MONTECLER
Conseiller municipal délégué au secteur Nord de Fouesnant ainsi qu'à la sécurité routière



HÉLÈNE DE KERDREL
Conseillère municipale déléguée aux questions relatives à la mobilité douce



STÉPHANIE LE BORGNE
Conseillère municipale déléguée aux questions relatives à l'accompagnement autour du numérique



JEAN-NOËL MERRIEN

L'OPPOSITION



VINCENT ESNAULT



MICHELLE LOLLIER



ANNIE GLOAGUEN



CHRISTIAN TABORET

LAURENT LABEYRIE

Le dérèglement climatique est une préoccupation majeure pour tous. La ville de Fouesnant-les Glénan s'engage pour y faire face et propose aux habitants de s'impliquer. Voici le témoignage d'un expert, Laurent Labeyrie.

Peut-on prévoir précisément le réchauffement climatique à court terme ?

Non, pourtant il est une réalité et il faut se préparer d'urgence à des phénomènes extrêmes. 35 degrés le jour à Fouesnant et 20 la nuit à l'été 2021, c'est envisageable ! D'ici quelques dizaines d'années, ce sera comme au Portugal aujourd'hui.

L'action humaine y contribue ?

Oui, et cela signifie que notre avenir est entre nos mains... à condition de dépasser notre sphère de confort, en sortant du pétrole et de l'agriculture productiviste, par exemple. Ce n'est pas la « faute » de tout un chacun, il y a de l'inertie au niveau des gouvernements.

Alors à notre échelle, que faire ?

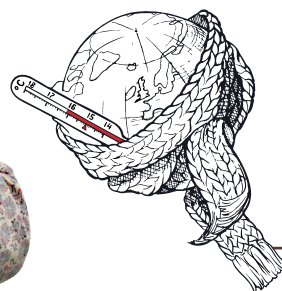
Soyons ambitieux pour gérer cette transition de façon positive, nous, habitants d'un territoire : chacun a des connaissances scientifiques mais également relationnelles, artistiques, etc. En période de crise, elles sont toutes nécessaires et utiles aux autres, alors rencontrons-nous et écoutons-nous ! Je prône la mobilisation générale.

Et dans le Pays Fouesnantais en particulier ?

Faire des économies d'énergie et des réserves d'eau est efficace. Plantons des arbres, équipons des quartiers en photovoltaïque. Pourquoi ne pas construire des maisons serrées les unes contre les autres, avec des toits végétalisés ? Optons pour des solutions durables face à la hausse du niveau de la mer. Bref, inventons une réflexion collective avec l'envie de réussir ! »



« Ensemble, nous avons le pouvoir d'agir ! »



QUI EST Laurent Labeyrie ?

Cofondateur de l'association Clim'actions Bretagne Sud, Laurent Labeyrie réside à Arzon, petite station balnéaire morbihannaise. Il y a été adjoint à l'environnement : il est convaincu qu'une collectivité publique doit impliquer la population face au changement climatique, sa spécialité au cours de ses trente-cinq ans de carrière.

En effet, il a été directeur de recherche au Centre national de la recherche scientifique (CNRS). Depuis 2014, il s'engage pour un changement social et économique de grande ampleur.

En tant que membre du Groupe d'experts intergouvernemental sur l'évolution du climat (Giec), il est en 2007 corécepteur du prix Nobel de la paix.

> Pour en savoir plus : nombreuses vidéos sur YouTube et un livre, *Submersion : comment gérer la montée du niveau des mers* (éditions Odile Jacob).

FORT CIGOGNE :

création d'un réseau d'assainissement autonome

Les travaux de rénovation de Fort Cigogne ont repris en mars. Depuis 2018, d'importants travaux de restauration sont entrepris sur ce bâtiment classé monument historique.



940 000 €HT sont consacrés en 2020 à ce projet

Cette année, l'étanchéité des toitures terrasses sera achevée, des garde-corps y seront posés afin de permettre l'accès en toute sécurité. Les travaux concerneront également les remparts avec la réfection des enduits sur l'ex-

térieur des murailles ainsi qu'à l'intérieur des casemates et la création d'un réseau d'assainissement autonome. Le chantier qui se doit d'être exemplaire au niveau environnemental, s'est adapté aux contraintes durant

la période de nidification (d'avril à août environ). 940 000 € HT sont consacrés en 2020 à ce projet de près de 4,2 millions d'euros au total (avec un reste à charge pour la ville de 10 %).

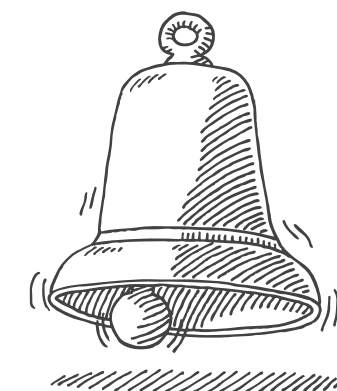


CHAPELLE SAINTE-ANNE

Restauration de la nef

La chapelle Sainte-Anne bénéficie d'un important programme de rénovation entrepris depuis 2018.

Après la restauration du transept, du chœur et de la toiture de la sacristie en 2019, l'année 2020 a vu la réalisation de la 3^e tranche avec la restauration de la nef. En 2021, ce sont le clocher et le retable qui seront restaurés. Ainsi, 330 000 € HT sont consacrés à la chapelle Sainte-Anne en 2020.



330 000 €HT sont consacrés à la restauration de la nef



LE NOUVEAU LIEU

« *Label à faire* »

Le défi de l'innovation sociale et de la coopération

Et si on faisait ensemble ? C'est le pari lancé par les Ateliers Fouesnantais. Faire, c'est-à-dire fabriquer, réparer, apprendre des gestes... Ensemble, c'est-à-dire les salariés des Ateliers, les habitants du Pays Fouesnantais, les adhérents d'associations... Pour cela, un lieu innovant fera son apparition début 2021 à Park Ar C'Hastel, un lieu ouvert et partagé, créateur de liens et de solidarités. Il s'appelle « Label à faire ».

La roue de votre vélo est crevée. Option 1 : vous avez l'habitude, vous la réparez. Option 2 : vous n'êtes pas sûr d'y arriver... Combien de kilomètres en voiture et de temps passé pour qu'un spécialiste intervienne ? Option 3 : vous allez à « Label à faire » et Éric, des Ateliers, vous montre comment faire. Résultat : votre roue est remise en état et la prochaine fois, vous saurez faire tout seul ! En prime, vous aurez sans doute rencontré du monde... ou proposé des services, parce que, hors le vélo, vous avez des compétences !

Répondre à de nouveaux besoins

« C'est ce type de coopération que « Label à faire » veut promouvoir, explique Pascale Cherbonnel, responsable du projet. L'idée, au départ, était d'ouvrir de nouvelles perspectives professionnelles dynamiques à nos salariés, qui travaillent beaucoup de leurs mains. Mis en situation d'apprentissage, ils apportent de l'excellence dans le geste et apprécient de partager leurs savoirs. »

D'un autre côté, des habitants ayant besoin de services n'ont pas forcément envie de passer par le circuit tradition-

nel : revenus modestes, précarité, souhait de ne pas être un client anonyme, envie de réemployer plutôt que de jeter, volonté de rompre l'isolement...

Un projet très fédérateur

Ainsi, différentes structures sociales du territoire et associations caritatives ont approuvé l'idée des Ateliers. La ville de Fouesnant-les Glénan a mis à disposition l'ancien local de Suez afin de monter quatre ateliers.

Il suffira de prendre une adhésion à un prix modique pour en profiter : la réparation vélo (importante à l'heure du développement de la véloroute), la cuisine (pour cultiver le bien manger), le numérique (pour en faciliter l'accès), le textile (vive la couture et le réemploi). Dans un second temps, des jardins familiaux sont envisagés. Et ce n'est pas fini : des partenaires ont d'autres idées de projets participatifs.

Du mardi au samedi

Tiers lieu à la croisée de divers chemins, lieu de resocialisation, de ressource, de transmission... lieu original

s'il en est, « Label à faire » sera piloté grâce à deux coordonnateurs, financés par les Ateliers, par la Communauté de communes et le Conseil départemental. Il sera ouvert du mardi au samedi en journée, et parfois en soirée. Toutes les bonnes volontés y sont les bienvenues.

« Attention, votre pli de pantalon, c'est VOUS qui allez le faire... avec par exemple Christine pour vous aider, conclut Pascale Cherbonnel dans un sourire. Avec cette mixité et cette communauté d'intérêts, tout le monde va grandir, s'enrichir. »

Les Ateliers Fouesnantais

- **Association créée en 1989** et basée à Park Ar C'Hastel. Son fondement : l'emploi durable de personnes en situation de handicap (80 % des salariés).
- **350 salariés** dont 220 sur Fouesnant.
- **Groupement de trois entreprises adaptées :**
 - Écotri : tri et traitement de déchets ménagers recyclables et d'équipements électriques et électroniques, 130 personnes.
 - Kannti : blanchisserie, 40 personnes.
 - L'Atelier du Paysage : conception et entretien d'espaces verts, 50 personnes.

(Voir également pages 10 et 11.)



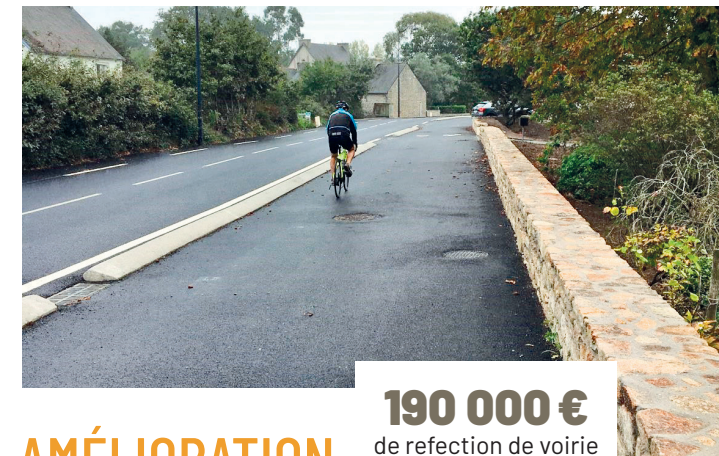
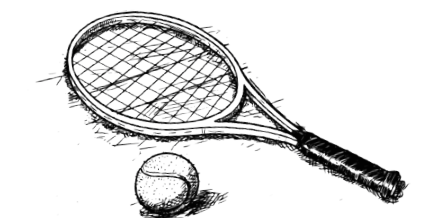
130 000 €

3^e phase des travaux

TENNIS DE BEG-MEIL

poursuite du programme des travaux

Après les travaux réalisés en 2018 et 2019, voici venue la 3^e phase du programme d'accompagnement du tennis club de Beg-Meil. Un mur d'entraînement a été construit le long du terrain synthétique, aux dimensions réglementaires exigées : 3 m de haut. 14 m de recul sont nécessaires afin de permettre aux joueurs de s'entraîner. Un chalet sera également installé afin de ranger le matériel. Des vestiaires et des sanitaires seront réalisés et le club house sera rénové en 2021. L'objectif est de permettre aux joueurs de pratiquer leur sport dans de bonnes conditions de confort et de technicité, et d'accueillir les visiteurs convenablement. Coût : 130 000 € TTC.



190 000 €
de refecton de voirie

AMÉLIORATION DE LA SÉCURITÉ et embellissement à Mestrezec

La Communauté de communes du Pays Fouesnantais et la ville de Fouesnant ont mené un chantier d'aménagement de la route de Mestrezec. Le principal objectif est d'améliorer la sécurité des usagers, piétons, cyclistes et automobilistes sur cette voie. Des aménagements de voirie ont donc été réalisés, ainsi que des travaux sur les réseaux d'eaux usées et d'eau potable. Une voie partagée piétons/vélo est également aménagée. Pour cette année 2020 la ville de Fouesnant consacre 190 000 euros pour la réfection de la voirie de Hent Croas Kerneing et de la route de Mestrezec. Les autres tranches de travaux vont suivre.

600 M²

C'est la surface de panneaux photovoltaïques qui ont été posés sur l'avent des services techniques municipaux Zone de Parc Ar Chastel, permettant la production de 99 kW. Sur le boulodrome, ce sont 500 m² qui sont installés en 2019, pour une production de 75 kW. Coût : 76 000 € HT.



BIENTÔT UNE MAISON MÉDICALE à Kerourgué



Les travaux d'aménagement (élagage...) du terrain rue de Kerourgué ont été réalisés. Cet espace de plus de 4 hectares verra naître des logements (en collectifs, ou en lots libres de constructeur), une résidence senior services et une maison médicale.

Cette réserve foncière en cœur de ville constitue un véritable atout pour le développement de la commune, dans un secteur proche des commerces et des écoles.



Il est en mosaïque, fait de billes de verre et d'éclats de faïence polis par la mer et semble guetter le large... Un œil orne le littoral fouesnantais depuis quelques mois. Ne comptez pas sur Pierre Chanteau, qui l'a réalisé, pour vous dire où il se trouve...

Pour fêter ses 60 ans, l'artiste plasticien de la baie de Morlaix aurait pu s'offrir un voyage dans une contrée exotique. Il a préféré arpenter les 113 communes littorales et insulaires du Finistère pour offrir un œil à chacune d'entre-elles. « Notre littoral est éblouissant de beauté, s'exclame-t-il. Il fut aussi le témoin de sauvetages héroïques. Ces yeux sont un hommage à celles et ceux qui nous ont transmis un patrimoine maritime exceptionnel, un hommage à l'attention, l'audace et la solidarité des gens de mer et du littoral et plus largement à tous les lanceurs d'alerte. »

Un regard poétique

Tout au long de l'année 2019, il a contacté les communes et exposé son projet, sans savoir s'il le mènerait jusqu'au bout. Pari gagné ! « Fouesnant a été enthousiaste et nous avons scellé un œil sur un lieu idéal... que je vous laisse le soin de dénicher ! Un bel édifice maritime, où l'œil est submergé à marée haute et côté soleil pour réfléchir la lumière... » Comme les 112 autres, il mesure 60 centimètres sur 20 et ne présente aucune aspérité ni aucun danger au toucher. « Je suis toujours ému par l'humilité des gens de mer. Ils savent que la mer aura le dernier mot, et que ces yeux aussi solidement scellés soient-ils, ne sont là que pour un temps. »

Vous ne trouverez aucune explication à côté de ces mosaïques. « Une des forces de notre territoire est d'avoir conservé des légendes, une part de mystère, alors place à l'interprétation, à l'imaginaire ! » À chacun d'y voir des symboles, un visage, une silhouette, peut-être celle d'un animal étrange, un rappel des yeux que peignaient les marins de l'Antiquité à la proue

Insolite et symbolique Avez-vous l'œil ?



de leurs navires pour conjurer le mauvais sort... « Aujourd'hui, à la proue du continent, dans un état d'urgence climatique et environnemental, cette installation artistique et poétique pose la question de la transmission d'un monde qui n'est pas inépuisable, mais qui s'ébrèche et se fatigue. »

Créer du lien

Ce jeu de piste qui s'étend sur 1430 km de littoral, de Locquirec à Clohars-

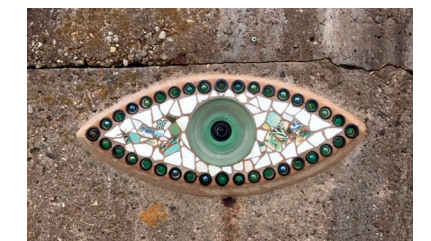
Carnoët, offre des opportunités de rencontres. Pour trouver chacun de ces yeux, il vous faudra peut-être questionner les promeneurs, frapper aux portes... « Cette installation peut paraître dérisoire mais je suis toujours ravi d'apprendre qu'elle a créé du lien et des questionnements parmi les pêcheurs, les plaisanciers, les randonneurs, les enfants, les photographes... que chacun se l'approprie et l'interprète à sa façon. »

Pour voir d'autres yeux

Partez à la découverte des 113 yeux, un par commune, équipé d'un livre... Vous augmentez vos chances de les repérer facilement ! En effet, Pierre Chanteau vient d'éditionner un ouvrage de photographies en noir et blanc, Taol-Lagad, Serr-Lagad / Coup d'œil, Clin d'œil en Finistère. 144 pages. Prix : 15 euros, dont 4 euros reversés à la SNSM du Finistère et à SOS Méditerranée.

Munissez-vous aussi d'un horaire des marées : les plus discrets ne se dévoilent qu'à marée basse. Vous pourrez également les découvrir lors d'une visite de l'exposition photographique itinérante « Sur la route des yeux du bout du monde. »

Site : pierrechanteau.fr



Alors si vous ne l'avez pas encore fait : à l'aventure, cap sur l'œil fouesnantais... Et qui sait, une fois que vous aurez repéré ceux de Bénodet et de La Forêt-Fouesnant, vous vous prendrez au jeu et explorerez une côte jusqu'alors inconnue de vous ! Bonnes balades et bien sûr, ouvrez l'œil !

FRÉQUENTATION TOURISTIQUE : une saison plutôt satisfaisante



La saison estivale s'annonçait très particulière cette année en raison de l'épidémie de Coronavirus. Elle le fut effectivement, avec une ambiance en demi-teinte. Toutes les animations estivales, associatives ou municipales avaient été annulées en raison de la crise sanitaire. Une saison sans concerts ni feux d'artifices mais, le bilan est globalement plutôt positif.

**1 à 2
SEMAINES**
DURÉE MOYENNE
DU SÉJOUR

Malgré une diminution de la clientèle étrangère, notamment les Anglais, les visiteurs étaient au rendez-vous. La fréquentation est presque identique à 2019, même si il faut noter des résultats disparates selon le type d'hébergements. 42 % des hébergeurs interrogés définissent la fréquentation comme étant très satisfaisante et 42 % comme plutôt satisfaisante. Cette année les estivants étaient surtout à la recherche de locations individuelles (maisons avec jardin) pour y séjourner en famille (68 % de la clientèle tous hébergements confondus).

Du côté de l'Office de Tourisme, on note une fréquentation identique à celle de 2019, avec pourtant des horaires d'ouverture qui étaient plus réduits par rapport aux années précédentes.

Les espaces naturels, atouts du territoire

Le bilan est donc positif au regard des prévisions qui avaient été faites. Fouesnant-les Glénan et plus largement le Pays Fouesnantais a su tirer son épingle du jeu en restant attractif notamment grâce à ses atouts nature, aux balades, aux nombreux circuits touristiques à pied ou à vélo. Cette année, les visiteurs étaient en quête d'espace, d'activités extérieures ; ce profil est en constante évolution au fil des années.

Des professionnels du tourisme engagés

Durant cette saison les prestataires ont porté une attention particulière à l'accueil en toute sécurité des visiteurs en respectant les protocoles sanitaires. Tant au niveau des hébergements que de la restauration, des loisirs ou des commerces, la clientèle avait besoin d'être rassurée et informée sur les procédures



de nettoyage et souhaitait pouvoir pratiquer des activités sans trop de fréquentation.

Des visiteurs issus des régions

- 1 > Grand-Ouest
- 2 > Loire Atlantique
- 3 > Ile de France
- 4 > Nord de la France



UN PASS'AVANTAGES qu'il faut avoir sur soi !

Pour la deuxième année, l'Office Municipal de Tourisme reconduit son Pass'Avantages qui compile des coupons de réduction chez les commerçants et les restaurateurs fouesnantais.

Envie d'en profiter ? Décollez le chéquier, feuilletez-le et bénéficiez des nombreux bons plans et offres privilégiées proposés à l'intérieur ! Deux commerçants fouesnantais témoignent.

Yann Dujardin
Optic 2000



Il est temps pour vous de renouveler vos lunettes de vue ? Déjà présent dans le Pass'Avantages 2019, Yann Dujardin a souhaité renouveler l'expérience. « Je trouve que c'est une bonne idée. Le magasin est là depuis 20 ans et ce carnet permet d'asseoir la notoriété. Cela donne une plus grande visibilité. Proposer cette réduction dans le Pass'Avantages permet de toucher plus de monde et de se faire connaître. J'ai eu de bons retours l'an dernier ».



Françoise Cariou
Plaisirs et Délices



Françoise Cariou renouvelle son offre. « Je remarque que la remise attire. Beaucoup de locaux utilisent cette réduction. Ce chéquier amène une nouvelle clientèle qui ne serait pas forcément venue autrement. Le but est de faire découvrir. Les personnes repèrent des articles et viennent les acheter plus tard en magasin. C'est une bonne visibilité pour la boutique. Il faut trouver des solutions pour faire venir les gens dans le centre-ville. »



SAISON CULTURELLE : s'offrir des moments de plaisir et d'évasion



La saison culturelle s'est achevée prématurément mi-mars, comme dans toutes les salles de France. Après plusieurs mois d'incertitude, durant lesquels l'équipe est restée mobilisée, la ville de Fouesnant a fait le choix de lancer sa programmation culturelle dès le mois de septembre, contrairement à d'autres salles qui débutent leur saison en janvier 2021. Un choix assumé par la collectivité, malgré le manque de visibilité, pour apporter son soutien au spectacle vivant, très touché par la crise, et également pouvoir proposer à la population des moments de plaisirs et d'évasion.

Il faut savoir qu'une saison se travaille en amont. En mars 2020, à l'heure du confinement, celle-ci était déjà bouclée. Seuls 4 spectacles ont été reportés (Bertrand Belin et Sona Jobarteh, et les co-productions théâtrales soutenues par l'Archipel).

« Aujourd'hui, l'impact Covid sur la réservation est minime, nous retrouvons un taux de réservation identique aux années précédentes, certains spectacles sont déjà complets et d'autres en passe de l'être très prochainement » indique Frédéric Pinard, directeur du Pôle d'action culturelle. Une bonne nouvelle pour le monde du spectacle et un indicateur plutôt positif sur l'envie de la population de sortir, de découvrir et de s'aérer.

Un bonheur pour chacun

Les programmations se suivent et ne se ressemblent pas, mais ont toutes un point commun, cher à l'âme de l'Archipel : que chacun puisse y trouver son bonheur, le

choix est large avec des thématiques très diversifiées - par exemple celle de la résistance (à l'oppression politique, technologique...). Les familles seront invitées le temps d'un mini festival avant Noël à découvrir des spectacles dès l'âge de 3 ans. L'humour ne sera pas en reste avec Ersatz et Bérangère Krief, et le cirque offrira des moments d'émerveillements.

Pour le système de réservation cette année, l'Archipel a dû travailler sur deux hypothèses : soit le Finistère reste en zone verte et dans ce cas seul le port du masque s'impose dans la salle, mais s'il y a un passage en zone rouge alors se rajoute la distanciation physique, et il faudra donc bloquer des sièges vides entre les groupes de réservation. Les spectateurs sont informés au moment de leur réservation si leurs places sont confirmées ou s'ils sont dans la liste de pré-attente avec des fauteuils qui pourraient être bloqués. En cas de passage en zone rouge, ils sont alors rappelés et leurs places sont remboursées.

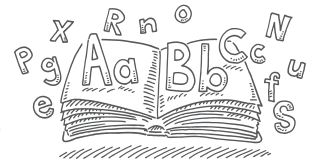
Les pépites à ne pas manquer

- Les 3 focus sur le Hip Hop, les jeunes talents scène française et la musique bretonne contemporaine.
- Les Trois mousquetaires-la série
- Hommage à Nougaro
- Musique du monde : l'Arménie

Protocole

- > PORT DU MASQUE,
- > CONTRÔLE VISUEL DES BILLETS
- > ENTRÉE DIRECTE DANS LA SALLE
- > PROGRAMME DE SALLE MIS À DISPOSITION

UNE MANIÈRE de Lire Autrement



Une grande malle pour lire autrement a été mise en place dans la Médiathèque. Mais que contient-elle ?



Stéphanie Le Goff, gestionnaire du Fonds Fiction jeunesse a choisi plusieurs supports qui sont mis à disposition du jeune public dans une grande malle. Une collection bien spécifique pour des enfants qui ne lisent pas ou qui ont arrêté, pour qui la lecture est synonyme de contrainte, mais aussi pour des enfants dyslexiques : des livres avec des grands caractères, des mots écrits en couleur, des textes non justifiés pour un espacement homogène entre les caractères, une typographie et un interlignage adaptés aux dyslexiques ; ou bien encore des BD sans texte ; mais également des livres destinés aux mal voyants ou non voyants avec des livres en braille.

Des livres audio sont également proposés. « Nous avons trois coffrets comportant chacun un texte écrit, accompagné d'un CD à écouter et d'un livre en braille, explique Stéphanie. Cette malle est dédiée à la jeunesse mais il existe aussi des supports pour les adultes et nous souhaitons développer l'offre pour les adolescents. Il y a une réelle demande les concernant. L'offre ne s'arrête pas qu'au livre, ajoute Natacha Coquil, directrice de la Médiathèque, nous avons aussi des films en audiodescription pour lire les films autrement ». Une belle collection de supports adaptés à découvrir.



VERS LE BLEU, rencontre avec l'artiste Emmanuel Delandre

Normand d'origine (et Normand du littoral ! il tient à le préciser) Emmanuel Delandre, Toulousain d'adoption, amoureux de la Bretagne, a parcouru le littoral fouesnantais, équipé de son appareil photo pour capter le territoire et en faire ressortir toutes ses nuances de bleu.

Emmanuel Delandre a plusieurs cordes à son arc, écrivain-poète, photographe et peintre, cet artiste a déjà sorti plusieurs ouvrages, comme De Mémoire et de Paix - Le pacifisme dans les monuments aux morts de 14-18. « J'avais reçu un très bon accueil à l'Archipel et c'est avec plaisir que j'ai répondu positivement à l'appel de Frédéric Pinard - directeur de l'Archipel - pour faire une exposition de peinture. J'ai déjà publié plusieurs livres-photos, fait des expositions de photographies et de peinture. Fouesnant a été la source d'inspiration pour plusieurs textes et poèmes. J'ai eu envie d'en faire un livre. La peinture a pris de plus en plus de place et le bleu est apparu comme une évidence. Je me suis aussi beaucoup inspiré de

Xavier Grall, "L'inconnu me dévore" ou encore "La fête de nuit". Chez lui, tout est bleu, le blanc, le gris, lui, le voyait bleu et comme je faisais un chemin vers la Bretagne, c'est vite devenu Baies de lumière - Vers le bleu. Ce travail s'est écoulé entre septembre 2019 et septembre 2020. Je suis resté trois semaines en résidence sur Fouesnant. En raison du confinement, je n'ai pas pu me rendre aux Glénan. Mais pendant deux mois, j'ai pu peindre chez moi en continu. C'était intéressant de peindre d'après souvenirs. Le souvenir est toujours trompeur, mais quand je suis revenu, je me suis rendu compte que les couleurs, la matière, en fait, ce que j'avais vu avait laissé une empreinte. On est forcément marqué par ce que l'on

voit. Si le bleu est la couleur dominante, Fouesnant bénéficie d'une grande diversité de paysages qui selon moi mérite d'être traitée, d'où la présence d'ocres et de verts dans mes peintures pour représenter les marais. J'utilise l'acrylique et des pigments (poudre de couleur), je fais moi-même mes couleurs et pour le noir ou le gris par exemple, j'ai travaillé avec de la cendre et de l'ardoise pilée. Cette exposition m'a permis de travailler sur un sujet cohérent dans la durée et ça c'est extraordinaire ! Plus tu peins, plus tu progresses et là j'avais une obligation de résultat, c'est une belle expérience ! »

Emmanuel Delandre expose ses toiles à l'Archipel jusqu'au 9 janvier 2021.

STATION D'ÉPURATION DE PENFALUD : mise en service courant octobre

Après 2 ans de travaux de rénovation et d'extension, la station d'épuration de Penfalud va être mise en service dans le courant du mois d'octobre. Ce chantier d'envergure a pour objectif d'accroître les capacités de traitement des eaux usées et répondre aux nouvelles obligations réglementaires tout en préservant le milieu naturel.



Un équipement adapté aux besoins de la population

Mise en service en 1975 et rénovée en 1989, la station d'épuration de Penfalud traite les effluents des communes de Fouesnant et La Forêt-Fouesnant, ainsi que le Parc d'Activités des Glénan (Fouesnant, Pleuven et Bénodet) et la Zone d'Activités de La Grande Halte (La Forêt-Fouesnant). La capacité de la station ayant atteint ses limites et étant parfois dépassée notamment en période estivale, une modernisation était donc impérative. Celle-ci a également pour but d'anticiper les évolutions de la population et de l'activité économique du territoire pour les 20 prochaines années.

Un équipement répondant aux obligations réglementaires et environnementales

Située à proximité d'une zone naturelle protégée (marais de Moustierlin), la station de Penfalud répond aux obligations réglementaires visant à protéger le milieu naturel, préserver les zones humides et les ruisseaux en optimisant la qualité des eaux rejetées, tout en respectant la loi littorale et la loi sur l'eau. Ce nouvel équipement a été réalisé pour s'intégrer dans l'environnement et ainsi préserver la flore et la faune locales (présence d'espèces protégées telles que l'agrion de mercure). Au niveau énergétique, le

maître-mot est sobriété : optimisation de l'énergie consommée par les installations, réutilisation d'une partie des eaux traitées, installation de panneaux solaires, récupération d'énergie, etc.

« L'eau est un bien commun, indispensable à notre qualité de vie »

Un outil pédagogique

L'eau est un bien commun, indispensable à notre qualité de vie. C'est une ressource précieuse qu'il convient de protéger. C'est pourquoi les élus du Pays Fouesnantais ont souhaité faire de la station de Penfalud, un outil pédagogique visant à informer sur les enjeux du grand cycle de l'eau. Au cœur de la station, un parcours éducatif permettra au visiteur de comprendre le traitement des eaux usées et leur rejet dans le milieu naturel après épuration.

**MONTANT DES TRAVAUX
13 104 300 €**

Subventionnés à près de 70 % par l'Agence de l'Eau Loire Bretagne, la Région et le Département.

Vers de nouveaux horizons en gardant le cap

C'est une équipe soudée et enthousiaste qui se présente devant vous en cette nouvelle rentrée.

Rentrée dans un contexte particulier mais qui s'est déroulée en toute sérénité et cela grâce à vous tous. Chacun s'adapte et se comporte en citoyen responsable, merci à vous.

La vie de notre commune se poursuit et vos priorités sont au cœur de nos motivations. L'amélioration de notre centre-ville avec la progression des travaux du haut de la rue de Cornouaille, la mise à disposition des terrains de Maner Ker Elo, une nouvelle phase qui démarre pour la halle des sports de Bréhoulou, l'école de Kerourgué qui s'est vue doter d'une classe supplémentaire afin que chacun puisse être accueilli dans les meilleures conditions. D'autres projets nous attendent :

cinéma, programme touristique de Beg-Meil, poursuite de l'aménagement des voies du centre-ville en privilégiant les circulations douces ...

La solidarité, l'entraide et la proximité demeurent intacts dans nos esprits et le monde associatif, par sa présence, son dynamisme est et reste un atout pour notre ville : garder le lien malgré tout. Continuer à apprendre, découvrir, échanger... avec les nouveaux outils mis à votre disposition.

L'accessibilité au numérique se développe et se diversifie pour répondre au mieux à vos attentes. Avec le nouveau projet Label à faire la notion de partage et de savoir-faire va renforcer les liens. Notre soutien envers vous demeure intact.

L'équipe de l'Archipel vous accueille en toute quiétude, avec le pôle

Médiathèque connecté aux écoles et qui fait preuve de créativité pour que chaque enfant trouve son bonheur. Le Conservatoire continue ses actions en partenariat avec les établissements scolaires (danse et musique).

La saison des spectacles se décline de mille et une facettes et poursuit son soutien à la création et la découverte de talents. Laissez-vous emporter par cette parenthèse que vous offre la culture.

Dans cette période délicate, plus que jamais nous devons être attentifs les uns envers les autres, agir en toute humilité, et vous pourrez compter sur le soutien de l'équipe de Fouesnant Passionné qui reste à votre écoute et avance à vos côtés.

Fouesnant Passionné

Six mois du sixième mandat, rien ne change !

Pour agir maintenant et les années à venir, notre groupe a tenté de faire évoluer le nouveau règlement intérieur du conseil municipal de Fouesnant. Quelle légitimité a un texte injustement appelé « document de travail » quand il est présenté au vote sans travail d'une commission dédiée ? En séance, nos remarques et suggestions n'ont rencontré l'assentiment d'aucun des élus de la majorité. Il y a bien de nouveaux outils innovants de communication à disposition en mairie. Pourtant, en période de Covid, le maire nous adresse un refus de l'accès à l'information des élus comme celui des citoyens avant le bouclage des dossiers de la majorité.

Élus de l'opposition, nous continuons de dénoncer l'absence de co-construction des projets. La municipalité de Fouesnant ne s'engage vraiment pas dans la voix de la démocratie ni de la motivation de la population à suivre les affaires locales :

Refus de filmer et de mettre en ligne, voire en direct les séances du Conseil Municipal, alors que la salle est équipée, rejet par avance de la demande

citoyenne de questions au Maire en séance.

Juste après le pic touristique d'août, le déversement de 400 m³ de digestat d'une usine de méthanisation dans l'Aulne (Châteaulin) a privé notre commune d'eau potable durant plusieurs jours. Pour pallier à la situation, il a fallu rouvrir en urgence le forage de Kérougué fermé par le préfet pour non-conformité. Cela démontre la fragilité de la ressource locale placée sous une forte pression en période sèche. Le tourisme massif, encouragé depuis des décennies par le maire, provoque aussi de lourds investissements (station d'épuration, déchets) au détriment de la préservation de l'environnement : mitage du territoire, arasement de la végétation endémique, bitumage des chemins, enlèvement des algues brunes...

Les nitrates dévalant le bassin versant alimentent grassement les algues vertes. Le traitement de ces ulves (7 300 tonnes en 2019) occasionne selon le rapport de la cour des comptes un reste à charge annuel de 227 000 € réglé par les contribuables

de Fouesnant et La Forêt Fouesnant, bilan contesté par notre maire.

L'utilisation des deniers publics qui vaut de la part de la majorité tant d'autosatisfaction dans la communication locale, mérite un autre regard, de nombreux sujets de préoccupation et des ambitions au service de la population restent dans l'ombre : Transport en commun, déplacements doux, espace Jeunes, accueil du grand âge...

Quelle place donne-t-on à la population jeune de Fouesnant pour intervenir sur le cadre de vie qui se prépare ? Prêts à recevoir vos questions, remarques, nous serons à votre écoute.

Annie Gloaguen, Michelle Lollier, Christian Taboret, Vincent Esnault

Alternative Fouesnant

Contact : alternativefouesnant2020@gmail.com

Recevez nos excuses pour cette présentation monotone, le règlement intérieur du conseil municipal qui vient d'être voté nous interdit « la mise en avant de certains mots en gras ou soulignés ou de toute autre manière ».

l'archipel

SAISON
2020
2021

Pôle d'action culturelle Fouesnant-les Glénan



Scène de territoire pour le théâtre
Spectacles - Médiathèque - Conservatoire - 3^e lieu - Expositions

L'archipel, pôle d'action culturelle - 1 rue des Îles, 29170 Fouesnant-les Glénan
02.98.51.20.24 - contact.archipel@ville-fouesnant.fr - www.archipel-fouesnant.fr