



Avril 2021

FOUESNANT

LES GLÉANAN

magazine

4

Mon Fouesnant à moi
ALEXANDRE
KOUTCHEVSKY

10

Grand format
BUDGET 2021 :
SOLIDE ET SOLIDAIRE

25

À votre service
FRANÇOISE
ROC'HCONGAR



www.ville-fouesnant.fr

Sommaire

- 3 · ZAP
- 4 · MON FOUESNANT À MOI
ALEXANDRE KOUTCHEVSKY
- 6 · ACTUS LAURINE ET AXEL
- 7 · UN CAFÉ AVEC...
LA FAMILLE CHARLES
- 8 · EN COMPAGNIE DE...
L'HÔTEL DE LA POINTE
- 10 · GRAND FORMAT
BUDGET 2021
- 18 · ARRÊT SUR IMAGES
- 20 · ACTUS
- 23 · CULTURE
- 24 · DÉCOUVERTE
**SAVEZ-VOUS VRAIMENT
OÙ VOUS HABITEZ ?**
- 25 · À VOTRE SERVICE
FRANÇOISE ROC'HCONGAR
- 26 · CCPF
- 27 · TRIBUNES



Édito

Des actions concrètes pour le bien-être de tous

Il y a un an que notre équipe municipale a été élue, la majorité des Fouesnantais nous renouvelant leur confiance pour la mandature à venir.

Une année qui a vu son organisation évidemment bouleversée par cette pandémie mondiale qui nous touche toujours aujourd'hui. Nous avons su maintenir le cap, être réactifs pour mener des actions en lien avec cette crise, nous avons pu poursuivre les investissements prévus et engager nos projets. Nous nous sommes adaptés aux prérogatives nationales et nous nous sommes mobilisés, ainsi que les services de la collectivité, pour vous accompagner le mieux possible dans cette situation.

Notre ambition est exacerbée par les défis qui nous attendent. Nous mettons toute notre énergie au service des Fouesnantais pour les 5 prochaines années, animés par une volonté de construire un avenir solide dans un cadre de vie agréable et préservé.

Nous vous présentons dans ce magazine notre budget pour 2021, qui est le reflet de la ligne de conduite de notre mandature : mener des projets transversaux pour notre territoire, pour tous et dans le respect de chacun, dans les domaines de la solidarité, de l'environnement, de l'attractivité économique. Ces projets impactent le quotidien des familles, des foyers, ils s'adaptent à l'évolution des comportements et de la société. Le lien entre ces enjeux : les habitants et leur usage des infrastructures.

Bonne lecture.

Roger Le Goff,
Maire de Fouesnant-les Glénan

Mairie de Fouesnant – les Glénan

Place du Général de Gaulle
Tél. 02 98 51 62 62

Horaires : du lundi au vendredi
de 8h30 à 12h et de 13h30 à 18h
et le samedi de 9h à 12h.
www.ville-fouesnant.fr
contact@ville-fouesnant.fr

Fouesnant Magazine, une revue d'information
éditée par la Ville de Fouesnant-les Glénan.
Place du Général de Gaulle
B.P. 5 - 29170 Fouesnant-les Glénan - Tél. 02 98 51 62 62

Directeur de la publication : Roger Le Goff.
Rédaction : Hélène Berre, Peggy Hemon,
Caroline Pottier, Cécile Tabarly, Liliane Coquil.

Conception et réalisation : K unique, agence
de communication.

Routage : OCEA Routage.

Distribution : JBA communication.

Tirage : 11000 exemplaires.

Crédit photos : Jean-Philippe Guivarch, Ville de
Fouesnant, CCPF, iStockphoto, Claude Folgoas.

Dépôt légal : septembre 2018.

Si vous ne recevez pas le magazine de votre ville, vous
pouvez contacter le service communication de la mairie
de Fouesnant-les Glénan.

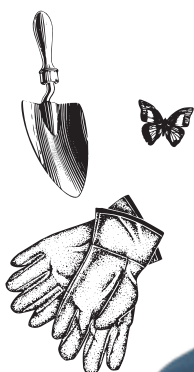
Des exemplaires de ce magazine sont à votre disposition
à la mairie, à l'Office Municipal de Tourisme et à l'Archipel.

EXPOSITION de cartes postales anciennes sur Fouesnant



Dans le cadre d'une exposition de cartes postales anciennes de Fouesnant en grand format sur la commune (Beg-Meil, Cap-Coz, Moustierlin, le bourg), la mairie de Fouesnant a collecté d'anciennes cartes postales auprès de la population. L'occasion pour les Fouesnantais de replonger dans le passé et raviver les souvenirs d'antan. Les panneaux de Beg-Meil sont déjà en place. Les autres seront visibles cet été.

La mairie remercie toutes les personnes qui ont envoyé leurs cartes postales dans le cadre de ce projet, et en particulier monsieur Jean-René Canévet.



PRÉSERVATION DES ESPÈCES : RESTRICTIONS D'ACCÈS À L'ÎLE AUX MOUTONS ET À L'ÎLOT DE LA CROIX AUX GLÉNAN



L'île aux Moutons est l'un des très rares sites en France permettant la nidification de trois espèces de sternes (pierregarin, de Dougall et caugék). Colonie la plus importante

de sternes en Bretagne, l'île accueille aussi la nidification de deux limicoles côtiers : le gravelot à collier interrompu et l'huîtrier pie. Très sensibles au dérangement, ces espèces sont protégées. Des mesures de protection sont prises afin de protéger cette faune fragile. Ainsi, un arrêté préfectoral interdit, du 1^{er} avril au 31 août, d'accéder et de circuler sur l'estran de l'île aux Moutons afin de préserver la tranquillité des sternes et des limicoles pendant leur période de reproduction, ainsi que dans certains secteurs de l'archipel des Glénan. Plus d'information sur www.ville-fouesnant.fr.

Des phoques ont élu domicile également aux Moutons et dans la baie de la Forêt. Si vous en observez sur les plages, ne les dérangez pas, car souvent ils profitent de ces moments pour se reposer, tout simplement. Conduites à tenir sur www.oceanopolis.com

Les conseils jardinage DE FRANCIS PLANTAZ

« En avril, ne te découvre pas d'un fil ; en mai, fais ce qu'il te plaît. » Ce dicton est aussi valable pour sortir vos plantes, qui retrouveront le jardin après un séjour sous abri, et également pour planter vos annuelles (œillet et rose d'inde, pétunia...) et ce, à partir de la deuxième quinzaine de mai. N'oubliez pas de couper systématiquement les fleurs sur les plantes au moment de la plantation, afin de favoriser pleinement l'enracinement.

Avril est la meilleure époque pour la plantation des conifères (thuya, cèdre, etc.). Mouillez fortement après la plantation, suivez l'arrosage une fois par semaine jusqu'au mois de septembre, puis laissez la nature faire le reste. Il faut aussi préparer le printemps de l'année prochaine et semer en pleine terre les plantes bisannuelles et vivaces qui fleuriront l'année prochaine (ancolie, œillet de poète, statice etc.).

En mai, échelonnez vos plantations de glaïeuls et semez en pleine terre toutes les espèces annuelles. Pensez à tondre tous les huit à quinze jours et ce, jusqu'en septembre. Si vous avez de la pelouse haute, il est préférable de tondre en deux parties, au 2/3 la première fois puis plus court, entre quatre et cinq jours plus tard : votre tondeuse vous en remerciera.

À partir de fin juin, vos massifs d'été rayonnent, il convient de faire de temps en temps un effleurage, ce qui consiste à supprimer les fleurs fanées pour favoriser une nouvelle floraison. Faites aussi régulièrement un binage pour déchausser les plantes indésirables, que vous pouvez laisser sur place. Elles grilleront au soleil tout en faisant un apport d'humus et casseront la croûte du sol pour favoriser la remontée d'eau par capillarité. D'ailleurs, il existe un dicton très connu des jardiniers qui dit : « un binage vaut deux arrosages ».

Quelques dates

1978

Naissance en région parisienne, déménagement à Bénodet. Sa mère, médecin, est mutée à Quimper et son père, peintre, trouve en Finistère le calme et les paysages.

1987

Déménagement à Fouesnant, Landebec. Voile avec le collège Kervihan. « Le sentier côtier vu de la mer et les dunes de Moustierlin sont des paysages fondateurs. »

1994

Plongeon dans la littérature, grâce à son professeur de français à Brizeux, Georges Pennaneach. « C'est la révélation de la puissance de l'écriture : en travaillant le langage, on peut s'accrocher à tout ! »

1996

Deux années de prépa littéraire à Rennes. « On nous explique comment analyser la littérature mais ça n'explique pas comment elle se fait. Je le découvre plus tard avec les ateliers d'écriture de Roland Fichet. »

2001

Premier contrat professionnel, avec le Théâtre de Folle Pensée à Saint-Brieuc.

2004

Fonde Lumière d'août, compagnie théâtrale/collectif d'auteurs. Pour fabriquer ses spectacles, met en application avec bonheur la formule « Les enfants, allez jouer dehors ! ».

2014

Le 3 juillet, représentation de *Blockhaus* : une sorte d'accomplissement, et un déclencheur qui lui ouvre beaucoup de portes.

2021

Le 23 juin, à Kerambigorn sera donnée pour la première fois *Rivages*, la traite négrière vue par le biais de ses paysages maritimes.

Alexandre Koutchevsky

Il travaille à ciel ouvert et joue dehors. Homme de théâtre, Alexandre Koutchevsky est imprégné des lieux de son enfance. Il écrit et met en scène pour et par le paysage, ce qui lui vaut la reconnaissance de la profession et du public.

Avec le soutien du Pôle d'actions culturelles l'Archipel, Fouesnant est la commune de création de presque tous ses spectacles. Être fidèle à son chemin lui permet de regarder en face qui il est et de le raccrocher au monde, avec une vraie générosité.

Mon Fouesnant à moi

Mes 3 coups de cœur

La Clio de Jean-René Nédélec

C'est un lieu... mobile, dans lequel j'ai appris à conduire en 1996 — l'auto-école Nédélec se situe en face de ce qui n'est pas encore l'Archipel. Cette Clio est pour moi un outil d'immense liberté, d'autonomie, encore plus précieuse quand on habite à la campagne. Grâce à elle, j'ai découvert de multiples petits chemins fouesnantais bordés de talus, j'ai aussi appris l'art de reculer sur une cale ! Plus tard, elle a guidé mon apprentissage — plus vertigineux — du pilotage d'avion.



Le blockhaus de Cleut Rouz

Ce lieu traverse toute ma vie. Enfant, je jouais dessus. Il est un signe du temps qui émerge, un morceau d'Histoire accidentée qui me touche, en lien avec mes grands-parents. Ma pièce *Blockhaus* est le spectacle de la maturation, j'y ai concentré beaucoup de ce qui me tient à cœur. Elle continue de tourner aujourd'hui. Dehors, sans micro, avec moins de cent personnes, c'est risqué mais ça relie tout le monde : acteurs, spectateurs, ciel, mer... Le paysage nous impose une forme d'horizontalité, d'humilité qui me plaît.

Karn Menez Guillou

J'empruntais cette rue à vélo en partant de la maison pour aller au collège de Kervihan. En fonction du vent, surtout les matins frisquets, j'aimais sentir l'odeur de la biscuiterie de Park Ar C'hastel près de laquelle je passais... Je me sens fait pour la vie au grand air, comme une sorte de plante d'extérieur. Le dehors apaise, l'horizon relie à la terre entière, apporte un sentiment cosmique. Je garde de mes paysages d'enfance des émotions qui sont au cœur du travail artistique.





Laurine et Axel et leur fils Marlonn

LAURINE ET AXEL : le projet d'une vie qui se concrétise !

Sur plus de deux hectares à Maner Ker Elo, la Ville est à l'initiative d'un projet d'aménagement global à proximité du centre-ville. Finistère Habitat y mène également une opération de quarante-huit logements au total, avec une première phase de quinze logements locatifs et huit logements en dispositif d'accession à la propriété.

Maner Ker Elo : un nouveau quartier se dessine

Une Maison d'Assistants Maternels (MAM) va voir le jour également avec l'OPAC de Quimper Cornouaille, en 2022. Les travaux de l'espace funéraire Clément-Guitton sont en cours et devraient s'achever au début du mois de mai. Quatorze lots libres de constructeur ont été mis en vente par la Ville afin de permettre à de jeunes ménages d'accéder à la propriété. Les premières constructions ont commencé.

Acheter un terrain, construire sa maison... C'est le rêve de nombreuses familles. Et c'est un projet en passe de se réaliser pour Laurine Boulouard et Axel Henneguy, qui se sont vu attribuer un lot dans le lotissement communal de Maner Ker Elo.

« C'est un projet de vie qui se concrétise enfin ! Je suis Fouesnantaise, j'ai grandi ici et je voulais que notre petit garçon Marlonn connaisse aussi cette qualité de vie », indique Laurine. Ils sont tous deux profondément attachés au Pays Fouesnantais et à ce cadre de vie exceptionnel, les parents d'Axel y sont d'ailleurs restaurateurs depuis de nombreuses années.

Ils souhaitent s'installer à Fouesnant, se rapprocher de leurs familles, et ils avaient aussi quelques critères indispensables à la réussite de leur

rêve, se projetant sur plusieurs années. La localisation du terrain, avec la proximité du centre-ville, des infrastructures, des balades au Cap-Coz, les a séduits. « Je suis également pompier volontaire et il fallait intégrer une contrainte importante : être domicilié à moins de sept minutes de la caserne de Fouesnant ! », précise Axel.

Ils ont déposé leur dossier de candidature en septembre, la réponse positive est arrivée en fin d'année, un joli cadeau de Noël. « Le permis a été accordé en mars et la construction va commencer bientôt. Nous allons travailler avec des artisans locaux, nous allons suivre nous-mêmes le chantier. La fin des travaux est programmée pour le printemps prochain ».

« C'est bien que les mairies proposent ce genre d'opération, cela permet à des familles de pouvoir accéder à la propriété, de pouvoir s'installer et de construire un projet familial », conclut Laurine.

La famille Charles

Passion courts-métrages

Leur western dans les marais de Moustérlin fait un carton ! Tous les ingrédients y sont : bons et méchants, chevaux et fusillades, rythme endiablé, panoramas magnifiques... Et pourtant, ils ne sont que quatre dans l'histoire : Liên Le Nédélec, 35 ans, Nicolas Charles, 34 ans et leurs enfants Lylan, 9 ans, Thao, 3 ans. Ces talents réunis récidivent, inspirés par Charlie Chaplin... et Fouesnant.



3

QUESTIONS

« Ici nous sommes en paix, en harmonie »

West Hunting, ce sont treize minutes très professionnelles dans un rayon d'un kilomètre : belle performance !

Le premier confinement nous a donné envie de faire quelque chose en famille. Des enfants qui aiment se déguiser, une maman qui écrit, un papa qui filme : en avant l'aventure ! Avec tellement de plaisir et de retours positifs que nous réalisons un nouveau court-métrage,



À la lueur de Chaplin, comme un clin d'œil à *The Kid*, sorti en 1921. Nous l'avons tourné dans le manoir de Chaplin en Suisse, mais aussi au manoir du Moustoir et même dans la mairie de Fouesnant... transformée en clinique. Il sera sur les écrans en juin.

D'où vous vient l'inspiration ?

Nicolas. Je suis réalisateur et pilote de drone pour la télé, le cinéma (avec par exemple Guillaume Canet), la publicité (Dior, Guerlain) ou encore le tourisme avec de nombreuses collectivités... Depuis douze ans, mon terrain de jeu c'est la Bretagne, je décline les propositions qui m'en éloigneraient. Mes outils sont la lumière, le mouvement. Je fonctionne beaucoup à l'instinct, visant à toucher le cœur avant l'esprit.

www.coconutstudio.bzh

Retrouvez les vidéos de la famille sur leur chaîne Youtube.

Liên.

Infirmière spécialisée en acupuncture, je suis depuis trois ans directrice de production pour Nicolas. Donc l'organisation, c'est moi ! On n'imagine pas le temps nécessaire pour vingt minutes de film. Nos partenaires sur Chaplin sont, entre autres, L'Atelier N° 5, Armor-Lux et les lieux où nous tournons. Quant à mes idées, elles viennent surtout des enfants et je me laisse guider par nos envies.

Vous êtes très attachés à Fouesnant.

Oui ! Nous sommes originaires des Côtes-d'Armor mais Liên y venait en vacances. C'était une évidence d'y construire notre maison, ici nous sommes en paix, en harmonie avec l'environnement. Nos enfants sont heureux à l'école de Moustérlin — d'ailleurs, neuf élèves jouent dans le prochain film, notamment dans une bataille de... crêpes ! Le cinéma est une belle école de la vie.

Une journée à l'hôtel de la Pointe au Cap-Coz

Une bonne humeur est un art de vivre à l'hôtel de la Pointe. Valérie et Ludovic Le Torc'h la cultivent depuis trente-quatre ans, comme l'ont fait leurs parents et grands-parents. Avec passion, conviction, et toujours un temps d'avance dans la qualité de l'accueil et de la table.

« Notre ambition? Des clients zen! » Tous deux parlent d'une même voix. Et y associent leur fidèle équipe. Elles sont douze personnes à l'année, légitimement fières de la renommée de l'établissement Logis de France (table distinguée), reconnu par les plus grands guides mais aussi par les Maîtres cuisiniers de France. Hors restrictions sanitaires, elles peuvent recevoir jusqu'à quarante clients (seize chambres) et jusqu'à soixante-dix convives, grâce à une organisation bien rythmée.



1987

Reprise de l'établissement
par Valérie & Ludovic
Le Torc'h



7 heures Service des lève-tôt

Première installée au petit déjeuner : la clientèle d'affaires, importante. « Les VRP s'échangent notre adresse, certains parcourent quarante kilomètres pour venir, se réjouit Valérie. On chouchoute les femmes. Les hommes apprécient le sport en extérieur. » Les fournisseurs sont déjà passés, et depuis toujours, presque tous sont des voisins, tel Arnaud Le Guen, l'ami d'enfance, pour ses poissons, son frère Régis pour son miel, la boulangerie Lozac'h. Les touristes pourront se faire servir jusqu'à 10h30, y compris en terrasse.

8 heures Oxygène et fourneaux

Invariablement, Valérie la contemplative promène If et Moka, les chiens, à Kerborc'h : « La sérénité de mes journées vient, entre autres, de ce moment de communion avec la nature. » En cuisine, Ludovic s'attaque à ce dont il raffole : les produits de la mer. « Certains jours, on en reçoit jusqu'à cent kilos, uniquement d'excellents produits. Cela participe à notre identité. J'ai plaisir à varier les plats, à agrémenter les présentations, je ne me lasse jamais. » La crise sanitaire ne l'empêche pas d'innover dans les menus à emporter.

Midi et quart À table !

Les premiers gourmands arrivent... et dégustent aussi le panorama : d'un côté la plage et de l'autre l'anse de Penfoulic. « Entretemps, Monique et Josette ont refait les chambres, indique Valérie. Un duo précieux et complice — elles travaillent ici depuis 33 ans et 41 ans ! Je crois pouvoir dire qu'entre nous tous, quel que soit l'âge, la confiance et l'enthousiasme règnent ! Laure, mon bras droit à la réception, est toujours chaleureuse. Nous éprouvons un vrai plaisir à former des jeunes. » Elle apprécie également la présence ponctuelle d'Yvonne, sa belle-mère.



16 heures

Essentiel tea time

« On débriefe ! » Dans une journée qui se déroule à toute allure et où il y a toujours des imprévus, les deux époux se posent. « Nous avançons dans la même direction et sommes d'accord sur tout. Heureusement, parce que notre vie sociale n'est pas toujours simple. Cet établissement, c'est presque un sacerdoce, il faut sans cesse programmer des travaux, renouveler la carte et les prestations... Mais les clients nous le rendent bien, certains reviennent depuis trente ans, c'est un bonheur partagé de voir les jeunes familles se sentir à l'aise chez nous. »

22 h 30

Une autre vie

En principe les derniers convives s'en vont... mais certains savourent l'instant jusqu'à bien plus tard ! Il est l'heure pour les propriétaires de se mettre à la comptabilité, à la préparation du lendemain : tout doit être parfaitement calé. En hors saison, l'établissement est ouvert du mardi soir au dimanche midi. « Est-ce que l'hôtellerie traditionnelle va perdurer face aux investissements nécessaires, aux normes, aux groupes financiers ? se demande Valérie. En tous cas, ici on continue avec optimisme. »

Minuit et demi

Ça mijote encore

Grand calme, on pourrait croire qu'à cette heure-là tout s'arrête... Mais non : sur le piano – le fourneau –, des sauces mijotent non-stop et cela dure pendant deux jours... voire trois ! Il faut que ça réduise, parce qu'ici, on n'ouvre jamais de boîtes : le bouillon de légumes et le fond de veau sont 100 % maison. Ce sont ces détails, ce niveau d'exigence qui font la différence et permettent à l'hôtel de la Pointe d'avoir encore de belles saisons devant lui.

Soutenons nos restaurateurs !

À l'heure où nous écrivons ces lignes, le secteur de la restauration est très impacté par les restrictions gouvernementales, et les restaurants, fermés depuis le 29 octobre, ne sont toujours pas autorisés à ouvrir. Soutenons-les par les commandes de plats à emporter.

Liste sur www.ville-fouesnant.fr

BUDGET 2021

Solide et solidaire

L'humain est au cœur des priorités du budget 2021 de la commune de Fouesnant-les Glénan. Cela se traduit par un engagement marqué en faveur des solidarités, des mobilités, de l'économie et du patrimoine. L'investissement se montera à 7,1 millions d'euros. Les finances sont saines, les impôts n'augmentent pas. Roger Le Goff, maire, et Bruno Merrien, adjoint aux finances et à l'administration générale, détaillent ici les équilibres des forces.



Roger Le Goff, entouré de ses adjoints : Christine Jan, Cécile Tabarly, Bruno Merrien, Gildas Cornec, Maxime Simon, Laure Caramaro, Laurent Le Cain et Raphaële Potier.

Revenons tout d'abord sur 2020. Une année très particulière ?

Oui, les incertitudes liées à la Covid, la crise sanitaire, puis économique et sociale ont nécessité de travailler en mode « agile » et nous continuons ainsi. Passé le choc du premier confinement, nous avons eu des interrogations sur la saison estivale qui, en fait, s'est déroulée aussi bien que possible mais les secteurs culturel et associatif ont été très touchés et le sont toujours. Puis est arrivé le deuxième confinement.

Sur le plan de la gestion financière, la commune semble avoir bien résisté ?

Effectivement, nous pouvons être satisfaits. Bien sûr, nous avons eu des charges supplémentaires liées à la Covid, de l'ordre de 300 000 euros. Mais aussi des charges en moins, dans le domaine de l'enfance, de la culture. Nous avons donc terminé avec un excédent en hausse par rapport à une année ordinaire et assurons un bon autofinancement. La situation est saine, le ratio de désendettement favorable car proche de 5 années.

Quels ont été les points forts ?

La Ville a poursuivi son programme d'investissement avec 3,8 millions d'euros de réalisés et 3 millions d'euros d'engagés. À nos yeux, il était essentiel que notre collectivité apporte son soutien à l'économie locale par la poursuite de ses actions. Les chantiers majeurs se poursuivent, tant au niveau de la ville que de la Communauté de Communes : rénovation de Fort Cigogne, de la chapelle Sainte-Anne, des tennis, acquisition du local pour *Label à faire*, extension de la halle des sports de Bréhoulou (CCPF). S'ajoutent à ceci des investissements importants sur les services techniques (renouvellement important de matériel et construction d'un auvent avec des panneaux photovoltaïques).

En 2021, envisagez-vous d'augmenter les impôts ?

Non, nous respectons l'engagement donné aux Fouesnantais, d'autant plus que nous enregistrons des recettes complémentaires résultant de l'attractivité de notre territoire : développement de nos bases fiscales (nouvelles habitations) et droits de mutation en hausse, avec une année record à 830 000 euros

(il s'agit ici de recettes issues des ventes de biens immobiliers).

Vous prévoyez 7,1 millions d'euros d'investissement.

Quel est l'axe principal ?

La solidarité. Par exemple, sur le fonctionnement, une reconduction des enveloppes majorées en 2020 au CCAS et aux associations pour respectivement 20 000 euros et 150 000 euros. Nous apportons notre contribution aux nombreuses situations de détresses sociales, devenues plus nombreuses, et soutenons nos associations, même celles actuellement privées d'activités, afin qu'elles puissent traverser cette période difficile.

Cette solidarité se traduit aussi sur l'investissement : nous jouons notre rôle d'aménageur et de créateur de solidarité par l'accompagnement de la plateforme de mobilisation sociale *Label à faire*, en lien avec les Ateliers fouesnantais, en investissant dans l'immobilier. S'y ajoute la rénovation de la colonie La Vaillante, au profit des enfants en situation de handicap, avec l'association La Ferme de Tobie. Ces deux projets représentent près d'un million

d'euros. Parallèlement à ceci, le programme d'investissement se veut complet et couvre ainsi le patrimoine (2,2 millions d'euros), les équipements associatifs et sportifs pour 1,2 million d'euros, les locaux scolaires (500 000 euros) et la culture pour 200 000 euros, incluant le projet cinéma.

Les enjeux liés aux mobilités sont essentiels. Comment se traduisent-ils ?

Les modes de vie se transforment, il nous faut favoriser les voies piétonnes et cyclables. La Ville et la CCPF poursuivent la stratégie d'équipement en liaisons douces ; ainsi les Fouesnantis bénéficieront de nouvelles voies vélo comme celles prévues sur l'axe principal à hauteur de Kerneveleck jusqu'aux Balnèides, ainsi qu'à l'entrée de Beg-Meil et route de Bénodet. Le projet d'une nouvelle signalétique sera aussi lancé cette année.

Comment se traduit le soutien à l'économie et à l'environnement ?

Il passe par un investissement poussé à son maximum en lien avec le plan de relance de l'État, tout en respectant les équilibres financiers ; nous inscrivons ainsi 2,2 millions d'euros de subventions dans ce budget 2021. Dans le cadre de la transition énergétique, nous rénovons des bâtiments : le pôle de la vie associative, l'école de Kerourgué, La Vaillante. Notre démarche environnementale se traduit aussi dans les mouillages écologiques, dans la mise en service de la station d'eau potable à Bréhoulou et de la station d'épuration à Penfallut, projets menés par la Communauté de Communes.

Le sport, la culture et le patrimoine ne sont pas oubliés.

Un city park est prévu à Bréhoulou. À proximité, la halle des sports communautaire est désormais opérationnelle ; plus qu'une réhabilitation, c'est une transformation de grande qualité qui a été réalisée, elle valorise l'ensemble du quartier. À Beg-Meil, les travaux porteront sur le club-house du tennis de Kerlosquen, alors qu'au Cap-Coz, le projet portera sur le spot nautique. Les études sur l'implantation d'un cinéma seront finalisées cette année. La rénovation de la chapelle Sainte-Anne va s'achever, puis démarrera celle de l'église Saint-Pierre. 2021 sera une année exceptionnelle à Fort Cigogne, avec un programme de 1,8 million d'euros.

QUELQUES CHIFFRES

7,1 M€

d'investissement

2,6 M€

d'autofinancement prévisionnel

2,2 M€

de subvention des différents partenaires (État, Région, Département)

1,5 M€

de nouvel emprunt pour des remboursements de l'ordre de 1,7 M€

Un ratio de désendettement proche de 5 années.

UN FORT INVESTISSEMENT



LES PROJETS À CARACTÈRE SOCIAL OU LIÉS AU HANDICAP
772 000 €, dont Label à faire (315 000 €), la Vaillante (457 000 €).



LES ÉQUIPEMENTS CULTURELS
dont 201 000 € pour l'Archipel et le projet de cinéma.



LE PROJET DE SIGNALÉTIQUE
265 000 €
LA VOIRIE
550 000 €.



LE PATRIMOINE
2,2 M€, dont Fort Cigogne (1,8 M€) et la chapelle Sainte-Anne (446 000 €).



LA RÉNOVATION DES LOCAUX SCOLAIRES
464 000 €.



LES ÉQUIPEMENTS ASSOCIATIFS ET SPORTIFS : 1,2 M€.

LABEL À FAIRE, une nouvelle plateforme de mobilisation sociale

Des travaux ont démarré en début d'année à Park Ar C'Hastel. Le projet ? Celui de *Label à faire*, un lieu de ressources, de partage et de transmission. 260 000 € sont prévus au budget 2021 pour l'aménagement du bâtiment (gros œuvre, démolition intérieure). Rencontre avec Pascale Cherbonnel, directrice aux Ateliers Fouesnantais qui porte ce projet.

« L'écoute a été immédiate de la part des élus, qui m'ont aidée à le concrétiser. Comment remobiliser une population en difficulté pour qu'elle soit actrice de sa destinée ? Par la mise en place d'ateliers, notre volonté est de créer un lieu de socialisation ouvert à tous, pour que chacun puisse y trouver un endroit pour lui-même, où il va pouvoir impulser une nouvelle dynamique. »

Label à faire va comprendre un atelier de réparation de vélos pour l'ensemble de la population. « Nous avons commencé par récupérer des vélos, deux cent cinquante en quinze jours, donnés par des particuliers pour être remis en état. Le but étant de faire de Fouesnant un territoire engagé dans l'autonomie de déplacement avec un faible impact carbone. Il y aura aussi un atelier couture. Nous souhaitons capter des créatifs, des couturiers, apprendre à utiliser une machine à coudre... La Vaillante a dissous son association. Elle nous a fait don de 4 000 euros ! Le projet *Label à faire* est une continuité de leurs



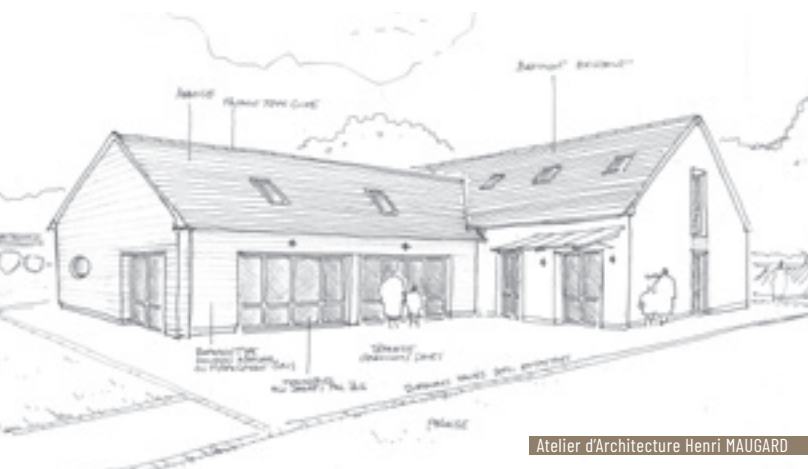
valeurs, et l'argent va notamment servir à acheter les machines à coudre. Un atelier cuisine verra le jour, pour travailler sur le bien manger avec la création de jardins solidaires partagés pour réapprendre le « *do it yourself* ». Nous constatons également la fracture numérique apparente et les difficultés de l'accès aux droits. Cet atelier permettra aux personnes de maîtriser l'outil numérique et d'activer leurs droits. »

Les ateliers devraient être opérationnels en septembre-octobre. « Nous sommes fiers de voir cet élan solidaire sur Fouesnant avec des bénévoles mobilisés et mobilisables. L'entraide est ancrée dans la culture fouesnantaise. Cette capacité à se mobiliser pour les autres est belle à voir et nous souhaitons que ces ateliers puissent rompre l'isolement et créent une nouvelle dynamique. »

Les Bretons vont une nouvelle fois démontrer que chacun peut puiser dans ses propres ressources pour s'en sortir, la solution c'est de faire ensemble en étant solidaire.

LA VAILLANTE RÉHABILITÉE pour accueillir La Ferme de Tobie

Une étude est en cours pour que le site de La Vaillante à Penfoullic, devenu récemment propriété de la commune, soit réhabilité pour permettre d'accueillir des enfants en situation de handicap. Ce projet de maison de répit appelé « Le Petit Chêne » est porté par l'association du Pays Fouesnantais « La ferme de Tobie ».



L'association La ferme de Tobie, créée en 2014, compte soixante membres actifs et cent vingt adhérents. Elle accueille actuellement quatorze familles



avec des enfants en situation de handicap, le samedi après-midi, une fois par mois. « Cette rencontre permet de proposer des temps de répit aux parents, explique Anne-Cécile Quiviger. Pendant que les enfants sont accompagnés et découvrent des activités variées autour de la nature et des animaux (balade en calèche, sortie à la plage, grimpe d'arbres, visite de fermes pédagogiques), les parents, eux, peuvent se reposer ou échanger avec les bénévoles de l'association et les autres parents, afin de créer des moments conviviaux et rompre l'isolement des familles. »

L'objectif du dispositif de répit Le Petit Chêne, porté par La ferme de Tobie, est d'accueillir sur une année cent cinquante enfants, principalement du département. « Les accueils se feront à la journée ou à la semaine. Les parents pourront aussi être relayés à leur domicile par des éducateurs. Le projet est d'accueillir des enfants avec tous types de handicaps. »

L'association La ferme de Tobie entreprend actuellement, en lien avec la mairie de Fouesnant, toutes les démarches nécessaires à l'aboutissement de ce projet.

3^e ANNÉE DE TRAVAUX pour Fort Cigogne

La troisième année de chantier a débuté en mars, avec la restauration de la partie sud du Fort, la construction d'un bloc sanitaires-douches et la rénovation de la partie cuisine-restaurant. 1 800 000 € sont prévus. Nicolas Roncière, directeur de la base de Concarneau du Centre Nautique Les Glénans, s'en réjouit.

« L'été, nous y organisons des stages de voile sur tous types de bateaux. Ce lieu est aussi consacré à la formation des moniteurs et monitrices. Les travaux vont nous permettre d'avoir une meilleure qualité d'hébergement. Bien que nous prônions une certaine simplicité de vie en collectivité, qui est la traduction de notre positionnement environnemental (consommation d'eau et d'électricité limitée), le confort était très minimaliste et il y avait des problèmes d'humidité.



Les aménagements effectués vont nous faciliter la vie. Nous espérons ainsi accueillir des stagiaires dès le mois d'avril et jusqu'à la fin du mois d'août 2022, et ouvrir le site à d'autres publics, notamment aux scolaires pour permettre aux enfants de découvrir les Glénans. »



LA CHAPELLE SAINTE-ANNE

bientôt toute neuve !

Après le transept, le chœur, la toiture de la sacristie et la nef, c'est maintenant au tour du retable d'être restauré. Rencontre avec Ewan Le Ber, menuisier-restaurateur des Ateliers Le Ber. Comment procède-t-il ? Quelles sont les différentes étapes du chantier ? Explications.

« Les pièces ornementales du retable sont impressionnantes. Nous avons mis en place un échafaudage pour le démonter pièce par pièce. Nous procédons par roulement entre l'atelier et la chapelle. Nous analysons l'état sanitaire des pièces, le but est de garder le maximum d'éléments. Nous pouvons, pour certaines parties, effectuer des greffes : couper la partie abîmée pour la remplacer par une nouvelle. Nous nous efforçons de conserver tout ce que l'on peut. Il faut savoir qu'un ornement peut contenir jusqu'à cinq à sept couches de polychromie. Parfois nous procédons par consolidation, en purgeant les éléments que l'on renforce avec de la résine, notamment pour les sculptures. Parfois il y



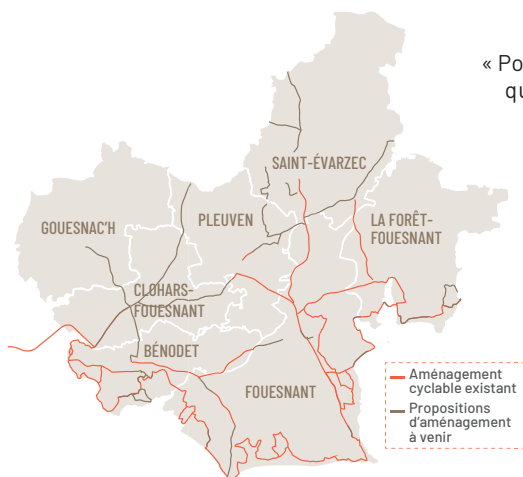
a des lacunes sur certaines sculptures d'ornementation. Si l'on a la certitude de savoir comment c'était avant, on refait l'élément à l'identique. Pour le tabernacle, par contre, la question se pose. Il y a une lacune, mais nous n'avons aucune trace de ce qui a été fait avant. Là, c'est à nous de proposer quelque chose qui devra être validé par la DRAC (Direction Régionale des Affaires Culturelles). »

La collecte de dons a rassemblé près de 65 231 € à ce jour. La dernière phase des travaux relative au clocher et à la façade ouest a débuté en mars dernier. La fin de travaux est prévue en juillet 2021. 420 000 € sont prévus au budget 2021.



LES MULTIPLÉS ENJEUX

des mobilités douce



L'enjeu des déplacements sur un territoire est primordial, tant au niveau de l'approche sociétale (bien-être et santé) que de l'aspect environnemental et de l'attractivité touristique. La Communauté de Communes du Pays Fouesnantais mène depuis plusieurs années un programme de déploiement de voies vélo sur l'ensemble du territoire. La ville de Fouesnant accompagne financièrement ces aménagements, qui améliorent le quotidien des habitants et leur offrent des possibilités alternatives de déplacement.

Les modes de circulation évoluent et les déplacements doux, notamment le vélo, sont plébiscités par la population, en quête de bien-être, soucieuse de moins utiliser les voitures et de transmettre un patrimoine préservé aux jeunes générations. La collectivité doit accompagner le changement et être précurseur dans les propositions.

« Pour favoriser les déplacements quotidiens (maison, école, travail, courses..., ces mobilités dites "actives"), pour apporter des services aux habitants et permettre à tous ceux qui le souhaitent de se déplacer autrement, il faut créer les infrastructures nécessaires, qu'elles soient agréables, sécurisées avec la finalité de créer un maillage sur tout le territoire », indique Roger Le Goff.

Cette volonté politique s'affiche depuis 2012 et aujourd'hui au travers des deux programmes vélo route et schéma vélo, menés par la CCPF depuis 2015.

Après la pointe de Moustierlin, la liaison Fouesnant/Saint-Evarzec, la route de Mestrezec, c'est entre le rond-point de l'Odét à Bréhoulou, puis à l'entrée de Beg-Meil que sont menés des travaux d'aménagement. Ils seront achevés pour l'été, et ces nouveaux cheminements vélo viendront s'ajouter au maillage déjà en place.

« L'implantation de *Label à faire*, avec un atelier dédié à la réparation de vélos, trouve sa place dans cette logique de développement de l'usage du vélo. » Si les Fouesnantais prennent davantage leur vélo, il faut pouvoir assurer un service : vente, réparation, entretien, développement des accessoires, impliquant directement l'utilisateur dans ce procédé de faire soi-même. L'enjeu est de prendre conscience de ce que l'on peut faire pour la planète. Privilégier les déplacements doux, apprendre à réparer son vélo sont des étapes dans la réappropriation de ces gestes environnementaux. Chaque petit pas a son importance.



DES ÉTUDES EN COURS pour un cinéma à Fouesnant

Depuis la fermeture de l'Armor, unique cinéma de Fouesnant, près de l'Office municipal de tourisme en 2009-2010, la majorité municipale a toujours eu la volonté de faire émerger un nouveau projet de cinéma sur la commune. Après des amorces de projets privés en 2012 et 2017, qui n'ont pas été menés à leur terme, aujourd'hui la collectivité porte elle-même un projet d'implantation d'un cinéma.

Avec plus de 10 000 habitants, quatre écoles maternelles-primaires, deux collèges et un lycée – soit environ 2 000 élèves – et une attractivité touristique conséquente, la commune présente des atouts importants et est dimensionnée pour investir dans ce type d'équipement. « Avec le fort potentiel de notre territoire aujourd'hui, nous voulons porter un projet mené par la commune, viable et solide qui apporte un service aux habitants et contribue à l'attractivité de notre commune », précise le maire.

Ce projet fédère plusieurs enjeux : apporter un nouveau service de proximité pour les Fouesnantais, en leur facilitant l'accès à la culture et aux loisirs ; réduire l'impact environnemental, en limitant les déplacements vers d'autres villes ; et enfin, dynamiser l'économie locale, car cet équipement apportera une visibilité supplémentaire au territoire et constituera un pôle d'attractivité. Implantation, dispositif de gestion : le projet est actuellement en cours d'étude.

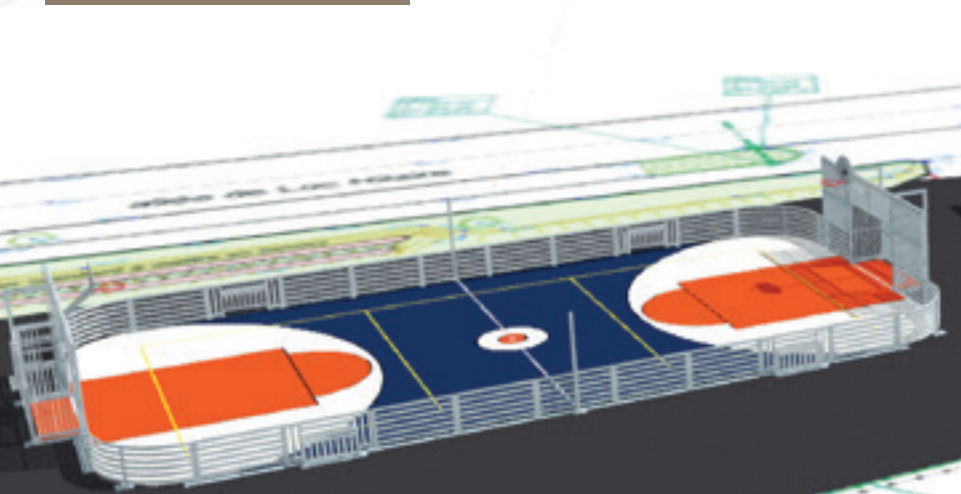
« La réflexion s'oriente vers un établissement de trois salles avec un maximum de 490 sièges qui serait installé à Maner Ker Elo. Nous réfléchissons surtout à l'animation du lieu avec les scolaires, aux événements qu'il sera possible d'y organiser, nous pensons d'abord à l'usage avant de penser construction. Il est nécessaire de mûrir le projet, d'adopter un dimensionnement mesuré et un positionnement adapté. »



UN NOUVEAU PÔLE MÉDICAL *pour renforcer l'offre du territoire*

La ville de Fouesnant compte aujourd'hui une offre honorable dans le secteur médical, avec des médecins généralistes, un laboratoire, un centre de radiologie, des kinésithérapeutes, des médecins spécialistes et un certain nombre de professionnels du paramédical. Ce panel doit être renforcé afin d'améliorer le confort de vie des habitants, faciliter l'accès aux soins et éviter les déplacements.

Le projet de pôle médical est mené par l'OPAC de Quimper Cornouaille. Il sera installé au rez-de-chaussée de deux bâtiments (de trente logements au total, proposés en location-accession), situés dans le secteur Hent Ar Bleizi/ Château d'Eau, au cœur d'un vaste projet d'aménagement avec une résidence senior et des logements. Le premier bâtiment accueillera deux angiologues et quatre généralistes sur 344 m² de surface. Dans le second bâtiment, deux cardiologues et un podologue s'installeront sur une surface dédiée de 218 m².



UN CITY PARK beau et pratique !

Le skatepark actuel va être légèrement déplacé vers les Balnéides, et sera agrandi avec l'aménagement d'une double rampe. Rencontre avec Léo Donadiou, jeune Fouesnantais et Maxime Simon, adjoint au maire, chargé de la jeunesse.

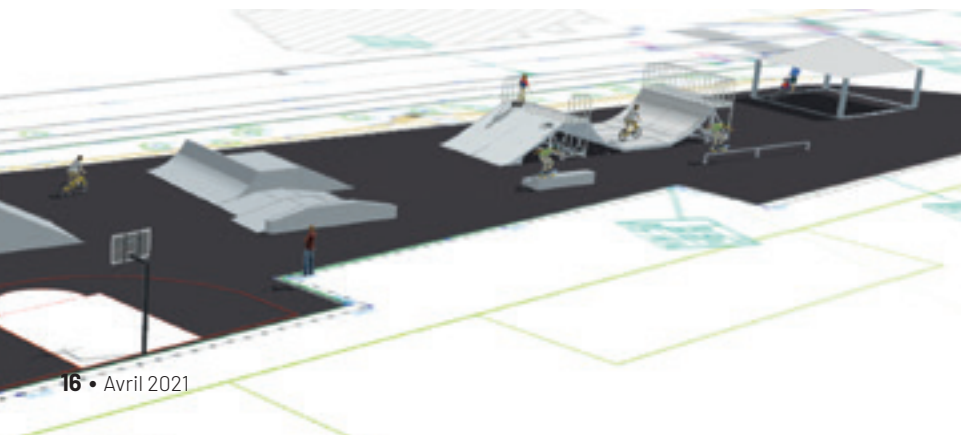
En quoi consiste ce projet de city park ?

« À la place du skatepark, un city park sera installé avec différents modules permettant des jeux de ballon : basket, foot, handball, pour tous les âges, explique Maxime Simon. La plateforme goudronnée va être totalement refaite et agrandie, ce qui sera beaucoup plus agréable. Les anciens modules vont être conservés, rénovés et redispesés. Il y aura une nouvelle rampe, des barres de slide et un muret. Le skatepark a été construit il y a vingt ans, il était temps de rénover ce lieu. Le but est de créer un endroit convivial et sécurisé pour les jeunes avec wifi et éclairage public. La Communauté de Communes prévoit aussi de faire une piste cyclable du rond-point de l'Odet jusqu'au city park, pour faciliter les déplacements. »

Qu'est-ce que cela va apporter aux jeunes de la commune ?

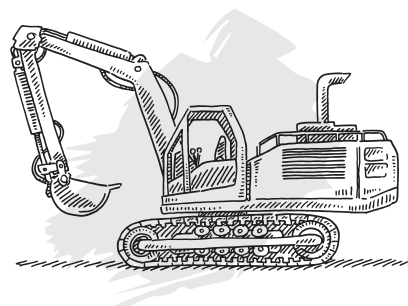
« Ce projet va être un vrai plus ! se réjouit Léo. Cela va permettre plus de regroupements et surtout d'éviter les déplacements sur d'autres communes. Nous aurons un bel endroit à nous, sur lequel nous pourrions nous retrouver. On pourra y faire plus de choses : du skate bien sûr, mais ceux qui n'en font pas pourront faire des sports de ballon, ou simplement se poser, sur le grand mur qu'il y aura tout du long. Ce sera à la fois beau et pratique. »

Les travaux devraient être achevés au mois de mai. 200 000 € sont prévus au budget 2021.



Les travaux aux tennis de Kerlosquen *se poursuivent*

Après la construction d'un mur d'entraînement, la pose d'un cabanon pour y recueillir le petit matériel et la réalisation d'une plateforme en enrobé, il reste désormais la rénovation des vestiaires et du club house. 110 000 € sont prévus.



Un nouvel aménagement des salles *à Bréhoulou*

La Communauté de Communes a mené d'importants travaux à l'espace sportif de Bréhoulou. Construit en 1983, il nécessitait une profonde réhabilitation (2 963 m² de locaux au total, dont 1 719 m² rénovés et 1 204 m² d'extension). La Ville finance au budget 2021 une extension pour l'aménagement de salles associatives, dont les travaux ont débuté en janvier. Ce nouvel espace devrait être livré en septembre 2021.



LA BIODIVERSITÉ PRÉSERVÉE

avec les mouillages de moindre impact

Depuis 2017, la ville de Fouesnant installe des mouillages de moindre impact sur son littoral. Cette année, 38 mouillages seront installés à Saint-Nicolas pour un montant de 67 000 euros.

Cette opération vise à préserver les herbiers, ces prairies sous-marines qui abritent une végétation et une faune riches et diversifiées. Certains de ces herbiers se trouvent près des zones de mouillage. Or, autour des corps-morts, le rayon d'action des chaînes détruit les espèces. 38 mouillages de moindre impact (25 à la Pie et 13 à la Chambre) et 14 balises de chenal seront ainsi équipés de ce dispositif en 2021.



L'accompagnement de la transition énergétique

La transition énergétique est présente dans chacun des projets menés par la commune. Ainsi, en 2020, des panneaux photovoltaïques ont été installés au boulodrome, aux services techniques, et en 2021 un projet de rénovation sera mené sur de l'aile sud de l'école de Kérougué.

Les travaux porteront, en plus de la mise en accessibilité de l'étage, sur la restauration des salles de classe de manière générale, avec le changement des fenêtres, des chauffages, ceci afin que la commune parvienne à se doter de bâtiments moins énergivores. Dans cette même optique, une étude sera lancée sur la rénovation d'une partie du Pôle de la vie associative, sur les aspects énergétiques. À noter également qu'une attention particulière sera portée sur la rénovation de l'ancienne colonie La Vaillante sur la réduction de la consommation d'énergie.

LE DÉVELOPPEMENT des énergies vertes aux Glénan

Depuis plusieurs années, la Ville réalise des investissements conséquents sur Saint-Nicolas afin d'en faire une île autonome en énergie verte et minimiser l'impact écologique.

Après l'installation des toilettes sèches en 2018 et la mise en service d'un nouveau système de production et de stockage d'électricité en 2019, cette année le parc photovoltaïque déjà en place sera renforcé et le système de gestion de la production d'énergie sera optimisé et amélioré. L'objectif d'une production 100% énergie verte est en passe d'être réalisé aujourd'hui et cette réussite confirme la volonté d'innovation de la commune dans ce domaine.

Le Narcisse **DES GLÉNAN**

Le Narcisse des Glénan
est une espèce endémique protégée.
Au printemps il éclot et forme une superbe
étendue sur l'île Saint-Nicolas.



Au collège Saint-Joseph les élèves agissent pour l'environnement



Christine Barbarit, professeure documentaliste et Juliette Guillou, professeure d'anglais, travaillent ensemble sur un projet pour sensibiliser les élèves d'une classe de cinquième à la pollution des océans.

« L'idée de départ était le développement durable, explique Juliette Guillou. En classe, nous avons commencé à parler du projet au mois de décembre. » Aux élèves alors de proposer leurs idées. Une sortie à Mouterlin avec le président de l'association Zero Waste Cornouaille, pour collecter des déchets accumulés entre les rochers et sur la plage et procéder à leur analyse, leur a permis de prendre conscience de l'ampleur de cette pollution et développer leur créativité pour trouver des solutions. « Ils ont été très surpris des quantités de déchets amassés, cette expérience les a marqués », souligne la professeure d'anglais.

« Il faut d'abord les sensibiliser, les cultiver à la question du développement durable pour qu'ils aient des idées », poursuit Christine Barbarit. C'est alors que les collégiens ont l'idée de créer des affiches pour exhorter les Fouesnantais et les vacanciers à

réduire leurs déchets. Les affiches, en anglais et français, seront visibles dans les panneaux de la Ville.

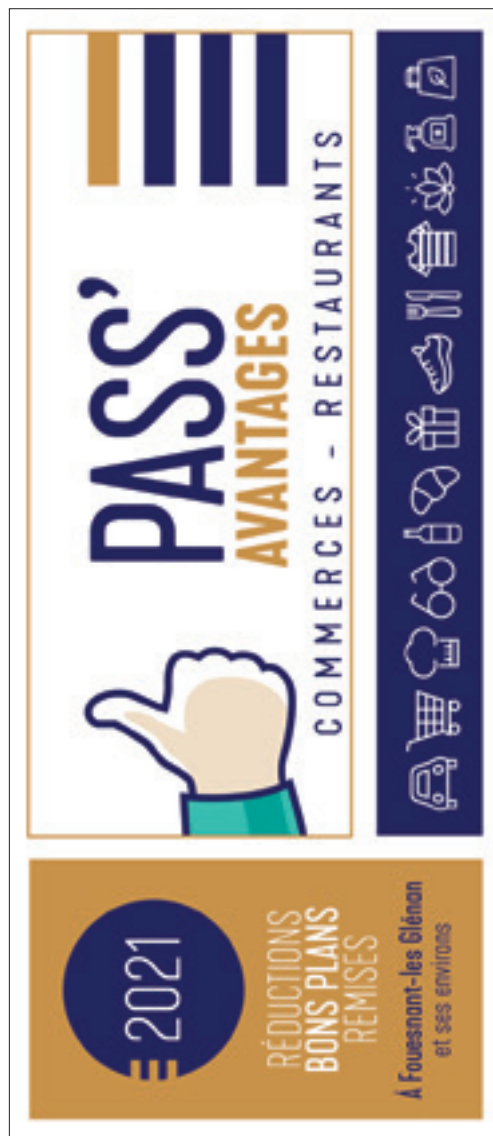
Pour ce faire, Juliette Guillou s'appuie sur sa collègue, professeure d'arts plastiques qui encadre la classe pour le côté artistique. Ils seront aussi épaulés par la graphiste de la mairie. « Les élèves sont inspirés, s'enthousiasme Juliette Guillou. Ils proposent des choses sur le padlet (mur virtuel collaboratif), des suggestions de dessins, de logos, de titres. Ils sont très directs dans leurs messages pour inciter la population à réduire ses déchets, mais voient de plus en plus le côté concret et proposent des solutions, comme par exemple utiliser des gourdes pour éviter les bouteilles en plastique, utiliser des sacs réutilisables... »

Les deux professeures se réjouissent de l'initiative, de l'investissement de leurs élèves et sourient de leur spontanéité. Les affiches devraient être prêtes au mois de mai. Les activités sur le développement durable se dérouleront jusqu'au mois de juin.



Le retour du PASS'AVANTAGES

Office Municipal de Tourisme reconduit son Pass'Avantages qui compile des coupons de réduction chez les commerçants et les restaurateurs fouesnantais. Envie d'en profiter ? Décollez le chéquier, feuillotez-le et bénéficiez des nombreux bons plans et offres privilégiées proposés à l'intérieur !





AGRICULTEURS DE BRETAGNE

La commune s'implique

Comment mieux mettre en valeur la richesse et la diversité du terroir fouesnantais ? En les faisant découvrir au plus grand nombre, par des actions concrètes de proximité. En complément des initiatives qu'elle mène depuis plusieurs années, la Ville a décidé d'apporter son soutien à l'association Agriculteurs de Bretagne. Grâce à elle, rendez-vous dans les fermes et sur les marchés ! Sophie Jézéquel explique la démarche.

Cette Normande était comptable avant de choisir d'élever des porcs et des vaches à Lennon. « Un métier de passion, et l'un des meilleurs moments de l'année, c'est la visite de l'exploitation par des élèves de maternelle ! » s'exclame Sophie Jézéquel, membre du conseil d'administration d'Agriculteurs de Bretagne et vice-présidente de la chambre d'agriculture de Finistère. « Je suis convaincue qu'en leur faisant vivre les choses et en montrant aussi à leurs parents la réalité de notre profession, ils en comprendront les enjeux et le potentiel pour le territoire. »

Des valeurs communes

En adhérant à la démarche de l'asso-

ciation (voir l'encadré) en janvier 2021, Fouesnant-les Glénan veut fédérer un groupe solide autour de valeurs communes, pour partager les passions, le savoir-faire et échanger avec la population.

Elle s'engage à faire connaître l'agriculture fouesnantaise sur les supports municipaux, envisage des rencontres avec les écoles, la mise en place d'expositions, animations, visites d'exploitations, etc.

Répondre aux attentes sociétales

« À Fouesnant, le soutien s'est déjà concrétisé le 14 août dernier par l'organisation d'une étape de notre "Tournée

d'été" sur le marché du vendredi matin, avec une dizaine d'agriculteurs du secteur, se félicite Sophie Jézéquel. Le confinement a ouvert les yeux sur l'intérêt des circuits courts, puis l'enthousiasme a faibli. Il nous faut communiquer davantage, et pour cela les communes sont de précieux alliés. »

En ces temps de dépendance industrielle, elle rappelle que la Bretagne nourrit un Français sur trois, que l'agriculture bretonne est la plus durable et la plus résiliente. « La diversité de nos agricultures est un atout, de même que la crédibilité des professionnels, qui s'adaptent sans cesse et répondent aux attentes sociétales », conclut-elle, confiante.

UNE ASSOCIATION QUI MONTE EN PUISSANCE

Depuis quand ?

2012.

Son objectif ?

Rassembler tous ceux pour qui l'agriculture est un levier essentiel du développement régional. L'ambition est grande : redonner de la fierté aux agriculteurs et, par le dialogue, susciter la reconnaissance des Bretons pour les contributions de l'agriculture à la région, pour les progrès accomplis.

Combien d'adhérents ?

3 350 agriculteurs et sympathisants, plus 160 entreprises et organismes.

Avec le soutien de combien de communes ?

En moins de deux ans, 213 communes ont dit oui : un bel engouement ! Elles versent une cotisation de 0,10 € par habitant et s'engagent sur au moins deux actions.





Lotissement de Moustierlin

De beaux projets en perspective **AVEC L'OPAC**

Acteur local de l'habitat social, l'OPAC de Quimper-Cornouaille conduit d'importants projets sur la commune de Fouesnant-les Glénan. Parmi eux, le lotissement de Menez Kersouren, à Moustierlin. Construit face à l'école, il répond aux attentes des familles avec trente-quatre terrains viabilisés, douze maisons en PSLA (Prêt Social Location Accession), vingt logements locatifs semi-collectifs et six appartements en PSLA (en cours de construction). Aujourd'hui, le partenariat de confiance avec la Ville se poursuit et de nouveaux projets voient le jour.

Rencontre avec Gildas Le Grand, directeur général de l'OPAC de Quimper-Cornouaille.

Pouvez-vous nous présenter les projets que vous allez mener sur la commune ?

À Keryon, près de la zone artisanale de Park Ar C'Hastel, sur une surface de 7000 m², dix terrains à bâtir seront bientôt disponibles, et six maisons en PSLA seront construites avec une livraison prévue en 2022.

Trois collectifs chemin du Château d'Eau

Trois collectifs seront également réalisés chemin du Château d'Eau. Deux d'entre eux accueilleront des cabinets médicaux en rez-de-chaussée : quatre médecins généralistes, deux angiologues, deux cardiologues et un podologue. Un cabinet est encore en cours d'attribution. Et nous lancerons prochainement la commercialisation des trente logements, allant du T2 au T4.

Pouvez-vous nous décrire le programme d'aménagement situé à côté de Hent Ar Bleizi ?

Cet aménagement s'intégrera parfaitement dans l'environnement naturel qui sera préservé : haies de bocage, talus et arbres. Une étude de la faune et de la flore a été réalisée pour protéger les espèces et garantir une pérennité. Le projet comprend 15 lots libres, 19 logements PSLA collectifs et individuels allant du T2 au T5 et 28 appartements locatifs allant du T2 au T4. Les travaux de viabilisation débuteront en 2022.

Un projet de MAM à Maner Ker Elo

Nous accompagnons également la commune dans le projet de construction d'une Maison d'Assistants Maternels (MAM) à Maner Ker Elo, qui pourrait accueillir douze enfants. Les travaux devraient démarrer l'année prochaine.



LE FESTIVAL EFFETS MER

en préparation

l'été 2021 se profile et des projets émergent déjà ! L'association « La nuit tous les chats sont gris » réitère l'organisation d'un cinéma en Drive in à Fouesnant cet été et programme également l'organisation d'un festival : Effets mer.



Un projet inédit est en cours d'élaboration : le festival « Effets Mer ». Il s'agit d'une projection de photographies sur un écran géant de 100 m² posé sur un ponton flottant, accompagnée d'un concert d'artistes installés sur un ponton voisin. Un thème riche et inspirant a été retenu : les libertés. Le site est magnifique : les pontons seront mis en place près de la cale de Beg-Meil. Le public pourra s'installer sur la plage et les jardins de la cale. L'ambiance se

veut familiale et conviviale, les soirées sont gratuites et tous publics. Trois dates sont prévues : les jeudis 22 juillet, 5 et 19 août. Le festival est parrainé par Jean-Luc Martin, président des Vieilles Charrues et Chékéba Hachémi, diplomate afghane, qui sera présente à l'une des soirées.

Forte de l'engouement suscité par l'opération durant l'été 2020, l'association réinstalle le cinéma *Drive In* sur le

terrain de Kerchann à Beg-Meil. Trois dates sont retenues : les lundis 26 juillet, 9 et 16 août. « Cette année nous proposerons des longs métrages, comme par exemple le film *Bohemian Rhapsody* sur Freddy Mercury », souligne Sandrine Bourbigot, présidente de l'association.

L'association recherche des bénévoles pour l'organisation de ces deux projets. Contacter Sandrine Bourbigot au 06 58 30 25 19.



UNE NOUVELLE SIGNALÉTIQUE dans la Médiathèque

La Médiathèque a mis en place une nouvelle signalétique sur les joues des meubles des rayonnages fictions et documentaires, jeunesse et adultes, afin de permettre aux usagers de mieux s'orienter au sein de la Médiathèque et d'y retrouver facilement les documents qu'ils recherchent.

L'équipe a fait le choix d'utiliser Opendys, une police accessible à tous et particulièrement adaptée aux personnes souffrant de dyslexie. Cette nouvelle signalétique évite de fatiguer et de perturber le lecteur. L'idée est de rendre la recherche de documents plus accessible. De nombreux supports sont adaptés aux personnes dyslexiques. Cette signalétique permet de valoriser toutes les formes de lecture et tend à prouver que lire est avant tout un loisir, un divertissement, un plaisir !

l'archipel		
HORAIRES MÉDIATHÈQUE		
LUNDI	10h00 - 12h00	15h00 - 18h00
MARDI	10h00 - 12h00	
MERCREDI	10h00 - 12h00	14h00 - 18h00
JEUDI	10h00 - 12h00	
VENDREDI	10h00 - 12h00	15h00 - 18h00
SAMEDI	10h00 - 12h00	14h00 - 17h00

La boîte de retour - à l'entrée de l'Archipel - est ouverte 24h/24 et 7j/7.

Noms de lieux (2/3)

Savez-vous vraiment où vous habitez ?

La plupart des noms des lieux de Fouesnant-les Glénan sont en breton. À leur manière, tantôt descriptive, tantôt poétique, ils racontent le passé de la commune. Avec Jean-René Canévet, historien, continuons un petit périple démarré dans le précédent numéro, pour éclairer d'un jour nouveau ces lieux familiers.

Président de 2009 à 2017 de Foën Izella, association de recherches sur l'histoire locale du pays de Fouesnant, Jean-René Canévet s'est intéressé à la signification des toponymes bretons. Certains sont très anciens, tels Penfalud (le bout du marais salant, où se trouve la station d'épuration), attesté en 1422, et Kerbader (la ferme du père) en 1426.

La ferme de la perfection

En cheminant à Beg-Meil, l'on croise nombre de lieux en rapport avec la nature : à Loc'halec se trouve la cabane des Saules, Kermenec est la ferme des pierres, Ker Aël celle du vent, Kerdéro du chêne, Kerdenvet des moutons... et on peut pousser jusqu'à celle de la perfection : Kerlosquen. Poursuivons en évitant la maison de la dune (Kertenvel) et nous voici à la crique du rocher (Bonhomig) : Porszorn... le vrai nom de la plage face à Kerlosquen que l'on appelle aujourd'hui Kerambigorn (la ferme du bigorneau, située en retrait de la mer).



La pointe de Moustierlin après la deuxième guerre mondiale.



Beg-Meil en 1911 (café Le Gentilhomme aujourd'hui).

Le champ de la fierté

Après la lagune ou étang (Vorlen) et le bout de la vallée humide (Beg an Enez), prenons la direction de la ferme sèche (Kerc'has) puis passons la barrière rousse (Cleut Rouz). Quelle histoire a pu donner son nom au pont du champ de la fierté, Pont Prat Foulou ? Sur Len C'hanket, l'étang aux crabes, ou Kerangaërel, la ferme de la belette, on se pose moins de questions...

Nous sommes maintenant au monastère du lin : Moustierlin puis au Léanou chez les religieux. Trégounour est le nom fouesnantais le plus ancien (attesté

en 1050), il signifie trêve (succursale de la paroisse) du seigneur. Dans les fermes, à chacun sa spécialité : Kernein est celle des agneaux, Kerler de la mer (ou du voleur), Kermaout du bélier et Kerhou du porc.

La cour des trois magiciens

S'il reste un menhir, il n'y a plus d'édifice religieux à Pen Ilis (la tête de l'église). Qui sait ce que l'on faisait exactement à Lestrizivit, la cour des trois magiciens ou à Park Roac'h, dans le champ de la sorcière ? La noblesse résidait au manoir du Plessis (entouré de haies) (Maner Quinquis). À Lespont se trouve toujours un grand mur, c'était la cour du pont, seigneuriale.

Il n'y a pas qu'à San Francisco qu'une maison bleue a fait tourner des têtes : c'est la traduction de Ty Glas, ancien bistrot salle de danse. À Ménez Brug, colline de la bruyère, les pommiers donnent du bon cidre. (À suivre, dans le prochain numéro.)

> Pour trouver la signification de votre adresse, voir le document de dix pages de Jean-René Canévet (« Nom et lieu ») sur foenizella.com ou begmeil.fr N'hésitez pas à contacter l'auteur : jrcanevet@hotmail.com Les cartes postales publiées ici font partie de sa collection personnelle.

Françoise Roc'hongar, UNE CURIOSITÉ À TOUTE ÉPREUVE

Son enthousiasme et sa détermination épatent. **Françoise Roc'hongar, 80 ans, va toujours de l'avant. Sa force ? Un esprit curieux, le plaisir de partager.**

Vous aimez les défis ?

Oui ! Quand j'étais enseignante, je m'appuyais sur les échecs des élèves pour les aider à avancer. Sortir des habitudes toutes faites et aller vers les autres m'enrichit. Ainsi, il y a une dizaine d'années, démarrer l'aide aux devoirs à l'école de Moustierlin était un petit défi... source de beaucoup de satisfactions, grâce à un accueil formidable de la part des enseignants, à une confiance réciproque.

Vous partagez volontiers votre goût des mots. Comment ?

Grâce à un atelier d'écriture participatif gratuit et joyeux, L'écume des mots, depuis douze ans. Il est ouvert à tous ! Les rencontres se déroulent au Quinquis, du moins hors crise sanitaire, le lundi et le mercredi. Nous sommes une vingtaine à nous amuser à partir de consignes données par l'un ou l'autre et nous publions même de gros fascicules !

En 1995, la foudre tombe sur votre téléphone et vous vous retrouvez sourde d'une oreille. Comment réagissez-vous ?

Je m'adapte ! J'entends depuis la voix humaine à travers un appareil. Ce handicap sensoriel invisible est beaucoup dénié, il faut du temps pour être appareillé. Je m'efforce de convaincre et de faire reconnaître la loi du 11 février 2005 pour l'égalité des droits et des chances de tous les handicaps, parfois haut et fort si besoin, mais avec réalisme !

Vous militez pour faciliter le quotidien des personnes sourdes, qu'en est-il à Fouesnant ?

La Ville fait de réels investissements. L'Archipel, un de mes lieux préférés, est équipé pour nous, le son y est excellent ! Et les régisseurs prennent soin de prévenir les artistes afin de limiter les fréquences désagréables. L'office de tourisme et la salle du conseil municipal disposent également d'une

boucle magnétique. L'école de Moustierlin nous accueille tous les ans pour une journée de sensibilisation au handicap. De même le lycée de Bréhoulou, où avec des audios nous mesurons au sonomètre les tracteurs, toutes les machines agricoles... Nous prévenons les jeunes vis-à-vis du bruit qui, non contrôlé, conduit à une surdité, les jeunes sont très réceptifs, on avance ensemble !

Vous présidez Sourdine dans le Sud-Finistère, qu'est-ce ?

Une association de sourds et malentendants créée en 2001 par Yves Crenn. Nous avons soixante adhérents.



Notre objectif ? La prévention. Et l'action ! Grâce à un appel à projets de l'agence régionale de santé, nous avons distribué 2 000 badges qui permettent aux sourds d'être reconnus. Il faut toujours aller de l'avant, inventer des solutions ! Je suis consciente des réalités de la vie et j'ai décidé d'être dans le positif.

QUI EST Françoise Roc'hongar ?

Née en 1940 dans la région parisienne de parents brestois, elle passe un bac sciences expérimentales, puis enseigne pendant trente-cinq ans. Elle se passionne pour les élèves différents et ayant des problèmes d'apprentissage, et se forme sans cesse à des pédagogies alternatives prenant en compte aussi les familles. Elle les aide à utiliser leur énergie pour dépasser leurs difficultés. En 1972, elle fait construire une maison près de la Mer blanche. La retraite venue, elle s'y installe... et ne s'y ennue pas !

> Pour en savoir plus :
asso-sourdine.blogspot.com
ecumedesmots.wordpress.com



LE MARAIS DE MOUSTERLIN

Une gestion communautaire au service d'un espace naturel remarquable



Gestion des espaces naturels du marais

Autrefois connecté à la mer, l'endiguement du marais au siècle dernier a été synonyme d'envasement, d'asphyxie et d'affaiblissement de la biodiversité. Afin de restaurer l'habitat lagunaire originel du marais de Moustierlin, un système de vannage automatisé a été installé en 2014. Les échanges d'eau douce et d'eau salée ont sensiblement impacté ses habitats, entraînant ainsi de fortes évolutions écologiques et paysagères. C'est pourquoi les élus fousnantaïes ont élaboré en 2017 un plan de gestion, afin d'accompagner durablement ces évolutions.

Compétente depuis 2018 pour gérer les espaces naturels, la CCPF poursuit donc l'action de la mairie sur le marais à travers différentes missions de suivi et d'entretien. Nécessaire mais néanmoins impressionnante, la coupe des arbres dépérissants représente une des interventions régulières que mène la CCPF pour que le marais puisse poursuivre sa transition vers un environnement lagunaire.

Site classé NATURA 2000

De 2000 à 2008, deux contrats « Nature » ont été mis en œuvre par la mairie de Fouesnant. Ces contrats ont permis de bénéficier de subventions régionales, pour engager des actions

de restauration écologique et de préservation de la biodiversité du marais de Moustierlin.

Classé site Natura 2000 depuis 2004, il bénéficie d'un plan de gestion spécifique (le Document d'Objectif ou DOCOB) depuis 2008, qui a pour but de protéger et de valoriser la biodiversité du site à travers différentes mesures.

Désignée en 2018 structure animatrice du site Natura 2000 du marais de Moustierlin, la CCPF mènera en 2021 le bilan des actions réalisées dans le cadre du DOCOB et procédera à l'évaluation de l'atteinte des objectifs fixés en 2008.

Le marais, tampon naturel entre terre et mer

Le positionnement littoral du marais de Moustierlin lui confère un rôle important de tampon entre les eaux continentales et les eaux marines. Dans le contexte actuel de changement climatique, ce rôle prendra davantage d'ampleur.

C'est pourquoi la CCPF, qui est la collectivité en charge de la prévention des inondations sur son territoire, étudie actuellement les possibilités de protection qu'apporterait le marais en cas de brèche dans le cordon dunaire.



2021, solidarité et confiance en l'avenir

Pour notre commune de Fouesnant, 2020 aura été une année inédite. Et malgré le contexte dans lequel la crise sanitaire nous a plongés, nous avons su résister financièrement en restant attentifs aux besoins de chacun et en apportant notre soutien aux Fouesnantais. Notre réactivité nous a permis de nous adapter sans cesse au contexte. Renforcer le lien social, préserver la qualité de vie de notre ville, évoluer dans nos modes de travail... C'est avec agilité que chacun a su s'ajuster (télétravail, minimiser les déplacements, visio-conférence...) pour que la vie de la commune continue en dépit de la situation et nous permette de garder le cap pour 2021. La situation que nous continuons de traverser en ce milieu d'année est toujours incertaine et nous adaptons nos budgets afin d'assurer un bon équilibre financier, en maîtrisant notre ratio pour que nos finances demeurent saines, tel que nous l'avions annoncé en début de

mandat. Ce qui nous permet de poursuivre nos investissements en ne laissant personne sur le bord de la route. Nous maintenons notre soutien aux associations. Elles font partie de notre dynamisme et de la transmission aux plus jeunes tant sur le plan culturel avec le Cercle Celtique, le bagad, nos Fleurs de pommiers, que sur le plan sportif.

L'entraide fait partie de nos racines et c'est avec humilité que nous soutenons aussi Label à faire qui place l'humain au cœur de son projet et mettra en place des ateliers (réparation de vélo, couture...) tournés vers la socialisation et celui de la ferme de Tobie qui accueillera des enfants en situation de handicap.

À l'écoute de notre jeunesse, nous avons pris la décision de l'accompagner dans la réalisation du city park en modifiant le skate park et en intégrant un city stade. Nous continuons à transmettre et à œuvrer pour l'éco-citoyen-

neté, dans ce but nous avons signé un partenariat avec Agriculteurs de Bretagne qui renforcera nos actions aux côtés de ceux qui font notre patrimoine agricole (le bien-manger, consommer local, partager les métiers de l'agriculture, transmissions aux jeunes...), nous terminons les mouillages écologiques aux Glénan... Nous sommes très attentifs à la transition énergétique.

Nous vivons notre commune avec notre cœur et toutes nos approches s'inscrivent dans une démarche de solidarité et de respect de l'environnement. Maîtriser nos charges, confirmer le dynamisme de nos bases et poursuivre l'attractivité de notre belle ville de Fouesnant restent nos priorités.

Bel été à vous tous,

Fouesnant Passionnément

Volte-face et gaspillage d'argent public

« Ce n'est pas illogique de vouloir retarder le phénomène naturel d'érosion. L'homme a toujours cherché à gérer la nature selon ses besoins » : c'était l'argument avancé par la majorité municipale de 2014 pour justifier la consolidation de l'enrochement et l'installation de pieux. Une position dénoncée par les oppositions de l'époque conscientes de l'hérésie de ces travaux qui n'ont fait leurs preuves nulle part, puisqu'au contraire, ils ont aggravé le phénomène d'érosion. La mer a emporté au fil des ans plus de 300 pieux. Début 2021, elle a submergé la dune. La majorité ne peut qu'admettre l'échec et reconnaît enfin qu'il est vain de lutter contre la Nature. Malgré cela, elle annonce de futurs travaux en nous tenant, de nouveau, à l'écart des réunions de travail et en retardant notre accès aux études. Une nouvelle taxe (GEMAPI) est déjà prévue pour le financement.

Le plan communal de sauvegarde ? Toujours inaccessible aux Fouesnantais. À quand les réunions d'informations, pourtant obligatoires, et les exercices de mise en situation comme prévus dans le PPRL et le

DICRIM (document d'information communal sur les risques majeurs) ? La sécurité des Fouesnantais n'est manifestement pas au centre des préoccupations de cette majorité qui dit ne pas connaître le nombre d'habitations concernées, alors qu'il figure dans le document du PPRL.

En termes d'urbanisme, la majorité ne fait pas mieux. Notre commune vient d'être condamnée sur deux dossiers à verser des indemnités à des propriétaires (~ 250 000 €) suite à des recours. Les juges ont estimé que le maire a commis une faute en délivrant des permis sur des terrains inconstructibles au regard de la législation. Conséquence lourde pour le contribuable qui finance la multiplication par 9 de la prime d'assurance et l'augmentation de la convention d'avocats.

Toujours plus de constructions ? L'étalement urbain est une plaie, l'urbanisme effréné entraîne des aménagements de voirie et de réseaux pour la collectivité. À Fouesnant, l'absence récurrente de trottoirs, de caniveaux, de pistes cyclables montre que les opérations d'urbanisme ne sont pas

pensées dans leur globalité... Se soucie-t-on de la sécurité des piétons empruntant chaque jour des voies qui en sont dépourvues ?

La majorité se gargarise d'une bonne gestion de l'endettement à hauteur de 16 millions d'euros. Mais il ne baisse pas, alors que de nombreuses compétences sont passées communautaires. Nous étions en droit d'attendre une réduction mécanique de cette charge. Au niveau communautaire, le doublement du siège de la CCPF est engagé. Nous avons demandé la justification d'un tel projet qui doit être précédé d'une étude de faisabilité pour estimer les besoins. Nous sommes toujours dans l'attente de ce document. En 7 ans, l'endettement de la CCPF est passé de 9 à plus de 21 millions € alors que d'autres projets, socialement nécessaires sont toujours en attente.

Annie Gloaguen, Michelle Lollier, Chrisitan Taboret, Vincent Esnault

Alternative Fouesnant

Contact :
alternativefouesnant2020@gmail.com

Sortir | Actualités
| Bouger
| Shopping

Fouesnant
les Glénan

**FOUESNANT
DANS MA
POCHE**

Téléchargez l'application



Disponible sur
App Store



Disponible sur
Google Play