



Octobre 2021

# FOUESNANT

## LES GLÉNAN

*magazine*

4

*Mon Fouesnant à moi*

**ANNE  
SARKISSIAN**

10

*Grand format*

**LA RENTRÉE  
DES ÉCOLES**

21

*À votre service*

**BRETAGNE  
VIVANTE**

*Fouesnant*



[www.ville-fouesnant.fr](http://www.ville-fouesnant.fr)

## Sommaire

- 3 · ZAP
- 4 · **MON FOUESNANT À MOI**  
**ANNE SARKISSIAN**
- 6 · **ACTUS BILAN SAISON ESTIVALE**
- 7 · **UN CAFÉ AVEC...**  
**ANNE-SOPHIE MAQUINGHEM**
- 8 · **EN COMPAGNIE DE...**  
**DAVID CHARBONNIER**
- 10 · **GRAND FORMAT**
- 14 · **ACTUS**
- 18 · **ARRÊT SUR IMAGES**
- 20 · **ACTUS**
- 21 · **À VOTRE SERVICE**  
**BRETAGNE VIVANTE**
- 22 · **CULTURE**
- 24 · **ACTUS**
- 28 · **DÉCOUVERTE**  
**SAVEZ-VOUS VRAIMENT**  
**OÙ VOUS HABITEZ ?**
- 29 · **HOMMAGE À**  
**CORENTIN LE BRIS**
- 30 · **CCPF**
- 31 · **TRIBUNES**



*Édito*

La rentrée scolaire est toujours un moment qui compte beaucoup dans la vie des familles. Évidemment nous pensons à la rentrée des classes, avec cette année une hausse des effectifs dans notre commune. C'est à noter, puisque la tendance est à la baisse en Bretagne depuis de nombreuses années. Ces résultats positifs sur notre commune confirment les choix politiques qui nous avons effectués, notamment en ce qui concerne les logements et les services.

Nous avons d'ailleurs souhaité faire un point sur l'urbanisme à Fouesnant et réaffirmer notre volonté d'offrir à chacun la possibilité de se loger, de choisir ses modes de déplacements, de faciliter l'accès aux commerces de proximité et aux services.

La rentrée est aussi associative. Les activités reprennent, nous reconnaissons toute la motivation des bénévoles, des dirigeants associatifs et des encadrants qui se mobilisent pour que cette année s'inscrive dans le partage de bons moments, en espérant que celle-ci ne soit pas de nouveau perturbée.

La vaccination du plus grand nombre devrait permettre, je l'espère, de connaître bientôt un retour à la normale. Grâce à la mobilisation du collectif des libéraux infirmiers, médecins, pharmaciens et bénévoles du Pays Fouesnantais, un centre de vaccination éphémère a pu ouvrir ses portes durant tout l'été, facilitant ainsi l'accès à la vaccination des habitants du territoire et des estivants. Je tiens à remercier toutes les personnes qui se sont investies depuis plusieurs mois afin que ce centre puisse fonctionner et saluer le civisme des citoyens fouesnantais, qui ont répondu massivement à l'appel du Gouvernement en faveur de la vaccination.

L'automne qui arrive marque aussi la fin de la saison estivale, dont les résultats sont plutôt positifs au regard de la situation. Je souhaite féliciter tous les professionnels du tourisme de la station qui ont été bien souvent confrontés aux difficultés de recrutement mais aussi à la mise en place du passe sanitaire au cœur de la saison. Notre Pays Fouesnantais a de beaux atouts à faire valoir et une fois de plus, ceux-ci ont été reconnus par les visiteurs.

Enfin, je vous invite à venir découvrir en mairie l'exposition de photographies « Les Pareïdologies de Penfoullic » réalisée par des résidents de l'accueil de jour « Le Penty » qui offre l'opportunité de porter un autre regard sur le handicap et Penfoullic.

*Bonne lecture.*

Roger Le Goff,  
Maire de Fouesnant-les Glénan

### Mairie de Fouesnant – les Glénan

Place du Général de Gaulle

Tél. 02 98 51 62 62

Horaires : du lundi au vendredi  
de 8h30 à 12h et de 13h30 à 18h  
et le samedi de 9h à 12h.

[www.ville-fouesnant.fr](http://www.ville-fouesnant.fr)

[contact@ville-fouesnant.fr](mailto:contact@ville-fouesnant.fr)

Fouesnant Magazine, une revue d'information

éditée par la Ville de Fouesnant-les Glénan.

Place du Général de Gaulle

B.P. 5 - 29170 Fouesnant-les Glénan - Tél. 02 98 51 62 62

**Directeur de la publication** : Roger Le Goff.

Rédaction : Hélène Berre, Peggy Hemon,  
Caroline Pottier, Cécile Tabarly, Liliane Coquil.

Conception et réalisation : K unique, agence  
de communication.

Routage : OCEA Routage.

Distribution : Distripub.

Tirage : 11 000 exemplaires.

Crédit photos : Jean-Philippe Guivarch,

Ville de Fouesnant, CCPF, iStockphoto, Adobe Stock,  
FLY HD Karaté Club Fouesnantais.

Dépôt légal : septembre 2018.

Si vous ne recevez pas le magazine de votre ville,  
vous pouvez contacter le service communication :  
[communication@ville-fouesnant.fr](mailto:communication@ville-fouesnant.fr)

Des exemplaires de ce magazine sont à votre disposition  
à la mairie, à l'Office Municipal de Tourisme et à l'Archipel.

# DEUX FOUESNANTAIS au 4L Trophy

**S**imon Kerbourc'h (pilote) et Jordan Michelet (copilote), deux amis, en études de commerce, qui se sont rencontrés au tennis de table à Fouesnant, participent à la légendaire aventure du 4L Trophy.



L'objectif de cette épreuve au départ de Biarritz est d'acheminer des fournitures scolaires aux enfants les plus démunis au Maroc. Un parcours de 6 000 km comprenant différentes étapes dans le désert, avec pour seul moyen pour se repérer et naviguer : une carte et une boussole ! Une expérience dont ils se souviendront longtemps. Si vous souhaitez apporter votre soutien à cette course et aux enfants du Maroc, contactez Simon et Jordan par mail : kermiche29@gmail.com

## RENTRÉE LITTÉRAIRE LES ORIGINES DU CALENDRIER

Claude Fagnen, ancien archiviste du Finistère, a publié son huitième ouvrage en juillet 2020 : *Les origines du calendrier*, paru aux éditions L'Harmattan.

« Cet ouvrage de 189 pages fait réfléchir à la notion du temps qui passe, il interroge. Comment les Babyloniens qui n'avaient pas de moyens technologiques ont pu faire pour se repérer et compter les jours ? questionne Claude Fagnen. Comme les Grecs, les Mayas, ou

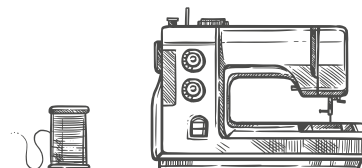


encore les Aztèques qui ont conçu des calendriers très perfectionnés ? » Le Fouesnantais met également en avant des personnages emblématiques pourtant méconnus, tels qu'Hériger de Lobbes, un moine de l'abbaye de Lobbes en Belgique, l'un des plus grands savants du XI<sup>e</sup> siècle. Claude Fagnen fait aussi référence aux calendriers sculptés sur les portails des églises, ou sur leurs vitraux, où chaque mois était représenté par une activité agricole, « à l'époque, on vivait au rythme du soleil et des saisons. » Un bel ouvrage qui vous plonge dans le temps.

## Comment raccourcir un vêtement ?

**SI UN VÊTEMENT NE VOUS PLAÎT PLUS, AU LIEU DE LE JETER, VOUS POUVEZ LE TRANSFORMER. JOSIANE GUICHARD, COUTURIÈRE, VOUS PRODIGUE SES CONSEILS.**

1. Essayez le vêtement et mettez une épingle à la longueur désirée.
2. Mettez le vêtement à l'envers, rentrez la hauteur de l'ourlet tout autour du vêtement en mettant des épingles (fines de couturière) en travers au bord de la pliure.
3. Repassez l'ourlet en posant le fer à repasser afin de ne pas déformer le bord.
4. Marquez à 4 centimètres du bord avec une craie ou autre (toujours sur l'envers).
5. Enlevez les épingles et coupez sur le trait.
6. Rentrez le bord coupé dans la pliure de l'ourlet, mettez des épingles en hauteur tous les 2 centimètres.
7. Piquez l'ourlet à la machine à coudre en laissant les épingles.
8. Enlevez les épingles, repassez à la vapeur toujours en posant le fer sur l'envers.
9. L'ourlet est fin prêt, vous pouvez mettre le vêtement à l'endroit.



## Quelques dates

1965

D'origine arménienne, elle voit le jour à Paris et grandit Boulevard Saint-Germain. Timide et curieuse, elle interviewe des personnes dans la rue : « Leurs expériences de vie me passionnent. »

1984

Une décennie aux Canaries, pour leur beauté, pour faire de la photo et écrire des histoires. Elle monte la première de ses six entreprises.

1995

Autodidacte, elle remporte des concours de scénarios. *Raconte-moi la 6 T* est le court métrage le plus diffusé au cinéma. Tout s'enchaîne, elle se fait un nom dans les festivals... en élevant ses deux enfants et en travaillant à côté.

2005

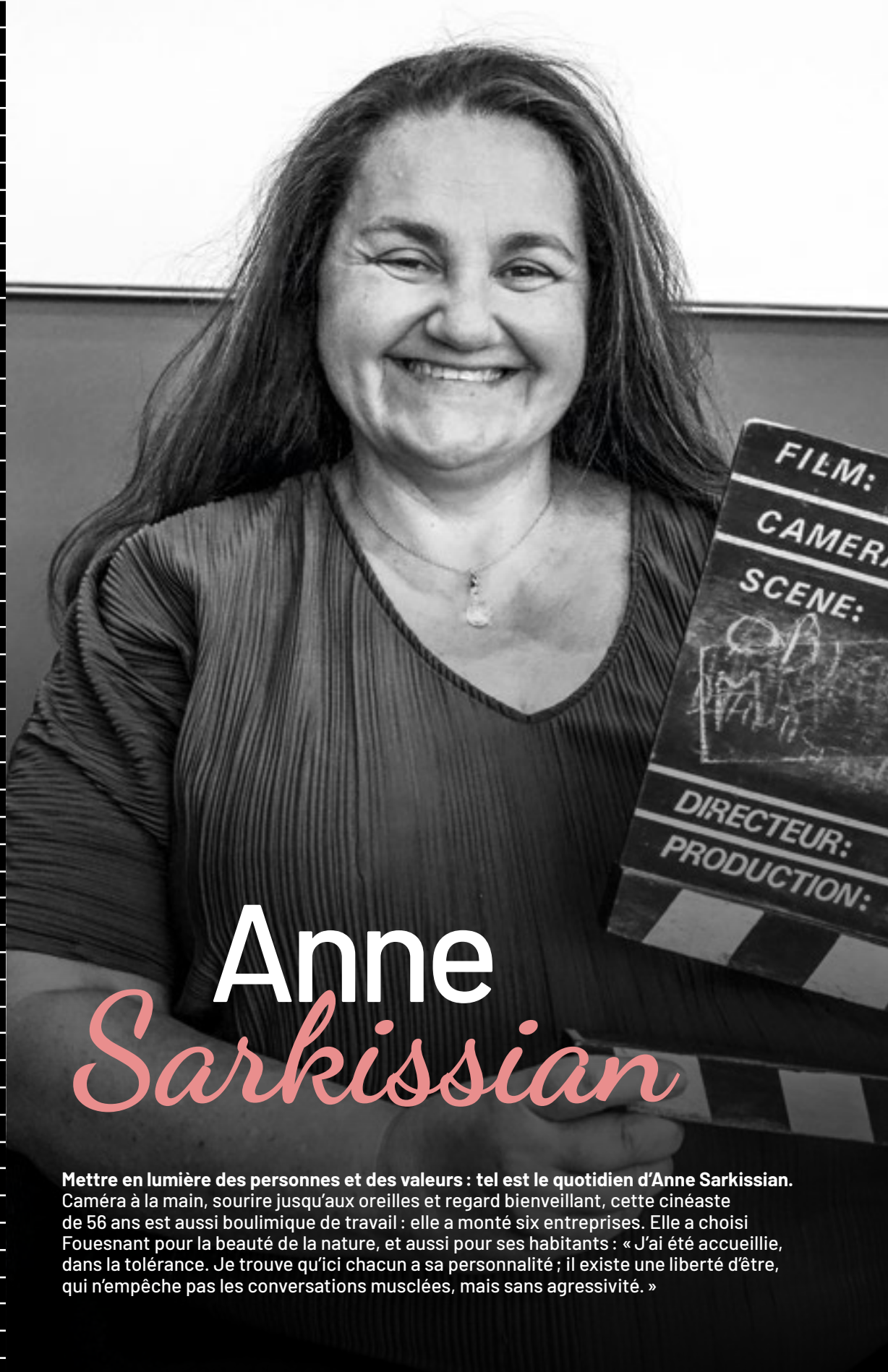
Cap sur le Finistère, « parce qu'ici existe un vrai désir de films ». Crée des documentaires, dont un d'une durée de 52 minutes sur Michel Desjoyeaux, des fictions télé et cinéma (Canal +, Arte...) jusqu'à sa recherche de plus de sens et de bien-être. S'installe à Fouesnant, crée l'association Irmat nod, pour le dialogue entre médecins et praticiens alternatifs. Fonde les rencontres autour de la santé naturelle.

2016

Sortie du film *L'Hypnose au cœur du corps*. Grand succès, toujours très diffusé. Puis des films sur des ONG, dont 1% pour la planète.

2021

Elle continue « Développe ta boîte à ton image » : programme en ligne pour mieux entreprendre et apprendre à communiquer en restant soi-même. Elle démarre « Interview exclusive », sur des éveilleurs de conscience inspirants.



# Anne Sarkissian

**Mettre en lumière des personnes et des valeurs : tel est le quotidien d'Anne Sarkissian.** Caméra à la main, sourire jusqu'aux oreilles et regard bienveillant, cette cinéaste de 56 ans est aussi boulimique de travail : elle a monté six entreprises. Elle a choisi Fouesnant pour la beauté de la nature, et aussi pour ses habitants : « J'ai été accueillie, dans la tolérance. Je trouve qu'ici chacun a sa personnalité ; il existe une liberté d'être, qui n'empêche pas les conversations musclées, mais sans agressivité. »

# Mon Fouesnant à moi

## Mes 3 coups de cœur

### La Beg-Meil Paddle Cup

À Fouesnant, tout est possible ! Ici on a une vraie liberté de créer et les gens passent à l'action, la preuve avec cette quatrième édition de la course de Stand Up Paddle, qui est même devenue une épreuve de la coupe de France !

Et au-delà de l'événement sportif de juillet, c'est une association dynamique toute l'année, qui fait la part belle à l'intergénérationnel et à l'écologie, deux engagements qui me tiennent à cœur. J'aime agir en collectif, on se retrouve par exemple pour nettoyer des plages et aider des jeunes, cela a du sens.



### L'Archipel

C'est une salle magnifique, dont l'équipe est très pro et à l'écoute, j'y vis de grandes émotions. J'y fais toutes mes avant-premières, parfois il faut refuser du monde, et les débats ensuite durent deux heures ! L'engouement du public - très fidèle - est extraordinaire, il est avide de savoir comment œuvrer pour sa santé, améliorer le monde. Il aime comprendre, échanger. Je trouve les Fouesnantais authentiques et dynamiques, ils s'investissent dans de nombreuses activités, font de la musique, se passionnent pour la philo...



### La plage de Maner Coat Clevarrec

Moi je l'appelle aussi Le Grand Large, ou mon Renouveau, là où des courants se rencontrent, où des rochers ressemblent à des baleines, il y règne une ambiance particulière... et c'est, au lever du soleil, le berceau du tournage de mon film sur l'hypnose, un tournant dans ma vie et ma carrière. La maison de famille est à côté.

J'y vais pour nager, me ressourcer, pour écrire avec comme objectif de mettre de la vie dans la communication, de faire passer des émotions, d'accompagner les personnes à prendre soin d'elles-mêmes puis des autres.





# FRÉQUENTATION TOURISTIQUE :

## un bilan estival positif

**L**a saison estivale 2021 s'est achevée pour les professionnels du tourisme fousnantais qui expriment un sentiment global de satisfaction tant au niveau de la fréquentation que de la consommation.

Après cette seconde saison marquée par la pandémie, avec la mise en place du passe sanitaire en pleine saison auquel se sont ajoutées des difficultés de recrutement, le bilan est toutefois positif. Fousnant et la Riviera ont séduit une clientèle familiale, avide de découvertes, de balades et d'activités en plein air.

Comme chaque année l'Office municipal de tourisme a réalisé un sondage auprès de ses adhérents. Les professionnels interrogés sont satisfaits de la fréquentation 2021, au vu des contraintes et des prévisions touristiques pessimistes qui étaient annoncées au début de l'année. 30 % des professionnels ayant répondu estiment la fréquentation comme étant très satisfaisante et 64 % plutôt satisfaisante.

À l'Office municipal de tourisme, on note une forte fréquentation de la clientèle de proximité, mais c'est la région Ile-de-France qui arrive en tête chez les hébergeurs suivie de la Bretagne/Loire-Atlantique (avec une forte affluence des départements bretons, principalement Finistère et Ille-et-Vilaine) puis les Hauts-de-France et la Région Rhône-Alpes.

Les étrangers sont revenus une nouvelle fois, en particulier la clientèle du Nord de l'Europe, pour laquelle la région est très attractive, en particulier les Allemands, les Belges, les Pays-Bas et la Suisse. Sans surprise, la Grande-Bretagne arrive en dernier, les anglais étant soumis à une quarantaine à leur retour.



## Une clientèle mobile et connectée

L'équipe de l'Office relève également une évolution des comportements notamment concernant l'accès à l'information, le numérique a pris encore plus de place, avec 20 000 visiteurs de plus sur le site de l'Office municipal de tourisme. Concernant les demandes de renseignements, les souhaits ne se focalisent pas uniquement sur le territoire, la clientèle n'hésite pas à bouger sur tout le pays de Cornouaille ou même au-delà. Le programme proposé par la ville de Fousnant avec les activités Vitamines Sea de l'Office de tourisme, les Summer Deiz, animations sportives et de loisirs pour la jeunesse et les familles, ont remporté un grand succès, ainsi que la programmation des spectacles du Bel été qui a rassemblé près de 5000 spectateurs sur la saison.

# Anne-Sophie Maquinghem



Une écrivaine optimiste  
et inspirante

**E**xpérimenter et transmettre sont deux passions d'Anne-Sophie Maquinghem. Résultat : de son burn-out à 29 ans, elle vient de faire un livre résolument optimiste et pratique, dont elle a démarré l'écriture... sur la plage des Oiseaux. Rencontre avec une entrepreneuse fousnantaïse ancrée dans ses valeurs et engagée sur son territoire.

**De Boulogne-sur-Mer à Fousnant-les-Glénan, racontez-nous votre parcours !**

Ma grand-mère était finistérienne... J'en garde de beaux souvenirs de vacances. Ainsi, mon diplôme d'ingénieur biologiste en poche, j'ai opté pour un poste de directrice industrielle à Quimper. Puis j'ai été manager dans le tertiaire, jusqu'à ce jour de 2012 où mon cerveau s'est comme mis en veille.

Fatigue, tristesse, saturation s'étaient accumulées. Burn-out ? Mon ego ne voulait pas y croire... Et puis j'ai vu cela comme une chance pour prendre du recul sur ce qui était important pour moi. J'ai remonté la pente en devenant entrepreneuse en marketing relationnel pour des produits de bien-être. Ensuite, j'ai créé une formation, Be You Be Success. Son objectif : accompagner chacun dans sa pleine réalisation. C'est épanouissant !

*« J'aime me laisser porter par mes rencontres »*

**Écriture, yoga danse, soins énergétiques, mandalas, coaching en ligne... Vous fourmillez d'idées !**

Oui ! Il y a deux ans, j'ai eu un déclic : raconter aux autres comment on peut se sortir du burn-out, en prenant davantage conscience de notre propre fonctionnement, en faisant ce qui nous correspond vraiment. Ce livre est un partage. Enfant, j'avais choisi la biologie pour soigner le monde... Et aujourd'hui, je déploie un programme de développement personnel sur mesure. Avec une place importante accordée au corps, on en est trop souvent déconnecté. Dans mes projets, j'aime me laisser porter par mes rencontres et expérimenter de nouvelles pratiques, et j'ai plaisir à les transmettre pour aider à améliorer son bien-être au quotidien, à se rendre compte que « tous les chemins mènent à soi ».

**Fousnant continue de vous inspirer ?**

Oui, j'habite Beg-Meil, le cadre est magique. Je marche toute l'année en maillot dans l'eau, entre le Renouveau et le Cap-Coz. Et quand j'ai besoin de me reconnecter, dix minutes dans les marais de Moustertlin me remettent d'aplomb ! Par ailleurs, je suis ceinture noire deuxième dan de karaté et présidente du jumelage sportif avec Meerbusch, dont nous fêterons les cinquante ans en 2022. C'est un grand bonheur d'accompagner les jeunes dans ce cadre épanouissant, où le partage de belles expériences, de vrais liens se créent.

**Je suis moi et alors ?**

Éditions Édilivre. sites.google.com/view/sovibes/accueil



3  
QUESTIONS



# Une journée chez Tipiak



**C**hez Tipiak, « Tout est dans la recette » et chez Tipiak Fouesnant, tout est dans le surgelé ! Ses 160 salariés en produisent 6 000 tonnes annuelles, avec 15 % de croissance depuis un an et demi. Leur engagement quotidien et leur fidélité contribuent à la qualité des plats cuisinés sur place, avec une extrême rigueur et en continu.

Ouvert en 1978, le discret site de Park Ar C'Hastel est le seul breton du groupe, qui compte sept sites. Il représente 30 millions d'euros de chiffre d'affaires (45 % des surgelés Tipiak). Ses particularités : il est « souple, modulable, adaptable », c'est ici que l'on invente et expérimente de nouveaux produits, aux process très différents. David Charbonnier, directeur de l'usine depuis janvier 2017, raconte son quotidien.

## 8 heures

### Tour d'usine général

« Tous les jours, je prends connaissance des indicateurs de la veille, des informations de démarrage des lignes de la part des quatre chefs d'atelier et du responsable de production, salarié depuis 1991 ! Puis, invariablement, je fais un tour du site, qui est vaste : 11000 m<sup>2</sup>. Mon rôle est, entre autres, de fluidifier le fonctionnement de l'usine, d'éviter les points bloquants. » Les six lignes (déballage des matières premières, préparation, cuisine, dosage, surgélation, emballage) peuvent travailler en 2x8, avec en plus la présence des services logistique et nettoyage. En fait, le site ne ferme que le week-end.



**6 000**  
tonnes annuelles  
de surgelés

## 10 h 30

### Dégustation

Tous les jours, un panel de dégustation vérifie les productions du matin et de la veille : visuel, texture, goût. « Il nous faut une grande vigilance, une traçabilité totale, de nombreuses analyses bactériologiques, organoleptiques. Nous avons six familles de fabrication : galettes et crêpes, qui sont les produits phares, barquettes de plats cuisinés, poêlées, sauces et apéritifs, dont les gougères, une fierté fouesnantaise. » Le site est certifié bio et IFS (sécurité des aliments). Il s'adapte sans cesse aux nouveautés.

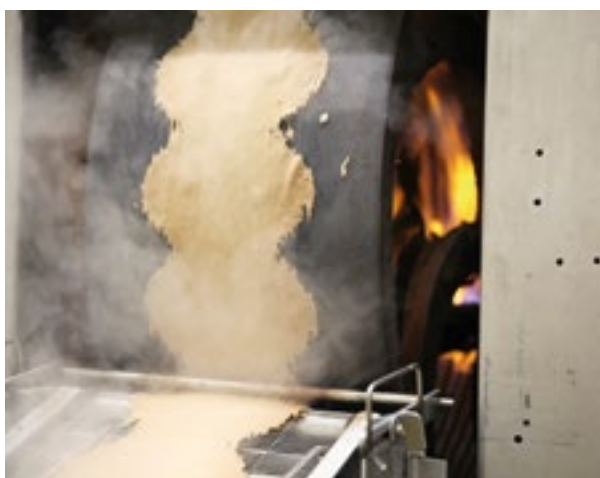
## 14 heures

### La parole aux salariés

Réunion. « Nous finalisons un plan d'investissement, avec notamment l'achat d'une machine de conditionnement, il nous faut l'avis du personnel, par exemple sur son ergonomie, sur les modifications à apporter dans l'agencement des locaux, etc. Plusieurs employés sont conviés en groupe de travail, comme pour chaque projet d'investissement. » L'amélioration des conditions de travail se fait en continu : aides à la manutention, aménagement de postes, etc. « L'une de nos priorités, c'est l'humain. Et les salariés le rendent bien : ils sont en recherche d'optimisation et sont attachés à l'entreprise. Nous avons peu de turn-over, nous accueillons au mieux les intérimaires. Pour accompagner notre croissance et pallier les départs à la retraite, en ce moment nous recrutons de nouveaux collaborateurs ! »



« *Nous innovons,  
grâce à des salariés très investis.* »



## *16 heures* **Projet d'export**

Nouvelle réunion. Tous les services concernés se concertent : production, industrialisation, maintenance, en visio avec les responsables commerciaux et marketing du groupe. « Fouesnant est reconnu chez Tipiak pour son exigence en termes de rigueur, de professionnalisme, de qualité et de sécurité. Cela nous permet d'avoir de l'ambition à l'international. J'aime cette adrénaline d'un site en mutation permanente, nous produisons rarement la même référence deux jours de suite et nous innovons, grâce à un service recherche et développement et à des salariés très investis, que j'ai à cœur d'aider à progresser. »

## *Minuit* **Grande rigueur**

Les équipes se succèdent au fil des heures... Celle de nettoyage est partie, celle des déballageurs arrive, pour retirer les emballages cartons et plastiques, afin de disposer pour la production les matières premières. Ces dernières sont livrées tous les matins, utilisées aussitôt ou stockées moins de 48 heures. Contrôle de gestion, flux, logistique... Tout est très rigoureux ! Quant à la marchandise préparée, elle part tous les jours sur une plateforme, ou reste dans le magasin d'usine, situé juste à proximité : il est bien connu des Cornouaillais !

## *3 heures* **Cuisine pour de vrai**

En cuisine, les préparations des recettes démarrent. Pas question de se contenter d'assembler ! « Ici nous faisons de la vraie cuisine, avec de vrais cuisiniers passionnés et inventifs. C'est comme à la maison... à ceci près que les casseroles font 400 litres ! » Puis la surgélation à moins 40 degrés dure une à deux heures. Sur une ligne travaillent, selon les plats, de cinq à trente personnes. Les recettes et les jours se suivent et ne se ressemblent pas. « Cette réactivité est notre force et fait qu'ici, on ne s'ennuie jamais ! »



# LES PETITS FOUESNANTAIS

*ont retrouvé le chemin de l'école*



Le 2 septembre dernier, 758 enfants ont fait leur rentrée scolaire à Fouesnant, 450 dans le secteur public et 308 dans le secteur privé. Avec 25 élèves en plus, les effectifs sont en légère hausse par rapport à l'année 2020.

## École La Garenne

4 classes avec un total de 109 élèves : une classe de TPS-PS de 29 élèves, une classe de PS-MS de 26 élèves, une classe de MS-GS de 27 élèves et une classe de GS de 27 élèves.

## École de Kerourgué

9 classes avec un total de 214 élèves : une classe de CP de 22 élèves, une classe de CP-CE1 de 22 élèves, une classe de CE1 de 23 élèves, deux classes de CE2 de 24 et 25 élèves, une classe de CM1 de 25 élèves, une classe de CM1-CM2 de 22 élèves et deux classes de CM2 de 25 et 26 élèves.

## École de Moustierlin

5 classes avec un total de 127 élèves : 50 élèves en maternelle et 77 en élémentaire. Une classe de TPS-PS-MS de 26 élèves, une classe de MS-GS de 24 élèves, une classe de CP-CE2 de 24 élèves, une classe de CE1-CM1 de 25 élèves et une classe de CM1-CM2 de 28 élèves.

## École Notre-Dame d'Espérance

12 classes avec un total de 308 élèves : une classe de TPS-PS de 21 élèves, une classe de MS-GS de 9 élèves, une classe de GS-CP de 25 élèves, deux classes de TPS-PS-MS-GS de 25 et 23 élèves, deux classes de CP-CE1 de 23 et 25 élèves, deux classes de CE1-CE2 de 27 et 26 élèves, une classe de CE2-CM1-CM2 de 29 élèves et deux classes de CM1-CM2 de 27 et 28 élèves.

Les équipes de la Ville ont effectué de nombreux travaux dans les écoles cet été : ravalement de façade de l'école de Moustierlin, installation de caméras de contrôle et changement du portail à Kerourgué, réfection du muret en pierre de La Garenne, contrôle de l'électricité/eau/fermeture de toutes les écoles, réparation de quelques stores, peinture dans les classes, contrôle des sanitaires, modification des structures/hauteur/pieds de tables et chaises et réparation de petits vélos.

Les enfants vont pouvoir suivre leur scolarité dans de très bonnes conditions.

# ÉCOLE DE KEROURGUÉ :

## des travaux en cours

Ces travaux (reprise des faux plafonds, menuiseries, sols, électricité, ravalement...) permettront aux enfants d'être accueillis dans d'excellentes conditions et répondent à l'ensemble des normes obligatoires aujourd'hui, avec notamment l'accessibilité et l'installation d'un élévateur dans l'école. Sur le plan énergétique, les bâtiments seront désormais moins énergivores.

Le chantier a débuté au mois de mai et devrait s'achever à la fin du mois d'octobre. Durant toute cette période, l'activité de l'école se poursuit et tout est organisé afin de minimiser l'impact sur le fonctionnement de l'établissement. Une zone sécurisée a été aménagée dans l'enceinte de l'école pour que les enfants ne puissent pas pénétrer sur le chantier, favorisant la circulation des équipes professionnelles en toute sécurité.



L'accueil périscolaire et l'ALSH (Accueil de loisirs sans hébergement) des plus de 6 ans occupent les locaux du rez-de-chaussée de l'ex-école maternelle. L'entrée se fait par le hall du pôle associatif à l'arrière du bâtiment. Une classe est installée près de l'accueil périscolaire à l'étage de l'ex-école maternelle, tout comme le Réseau d'aides spécialisées aux élèves en difficulté (RASED) et la psychologue scolaire.



## LE CITY PARK

### *plaît déjà beaucoup !*

**Un city park comprenant un skatepark et un terrain multisports a été aménagé avant l'été. Le but était de créer un endroit convivial et sécurisé pour les jeunes.**

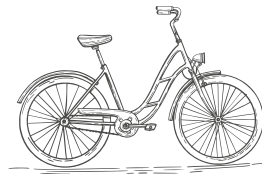
Le skatepark a été légèrement déplacé vers les Balnéides, et agrandi avec la construction d'une double rampe. À sa place, un complexe multisport polyvalent a été installé avec différents modules permettant des jeux de ballon :

basket, foot, handball, pour tous les âges. La plateforme goudronnée a été totalement refaite et étendue. Les anciens modules ont été conservés, rénovés et redispés. Une nouvelle rampe a été posée, ainsi que des barres de slide et un muret. Le site est éclairé et équipé de bornes Wifi. Au total, un bel espace qui a vite été adopté par les jeunes, qui ont pu en profiter dès le mois de juin.

La Communauté de Communes aménagent également en ce moment une piste cyclable du rond-point de l'Odet jusqu'au city park, pour faciliter les déplacements en toute sécurité.

# MOBILITÉS DOUCES,

## Ils ont choisi le vélo comme moyen de transport quotidien



Famille Le Lay : Jean-François, Karen et leurs enfants, Cyriac (6 ans) et Ève (4 ans).



Famille Vinchon : Mathieu, Cécile et leurs enfants, Elian (7 ans) et Martial (4 ans).

**La Ville, en collaboration avec la Communauté de communes, a réalisé de nombreux travaux de voies vélo pour favoriser les mobilités douces. Rencontre avec trois familles fouesnantaises qui privilégient ces déplacements.**

### Le vélo au quotidien pour la famille Bonnel

« On utilise le vélo pour faire les courses en prenant les petites routes, pour aller à la plage, en promenade dans les marais de Moustierlin, aux aires de jeux et pour les trajets domicile-école-travail », explique Bleuenn. « On est sportifs, on adore ça et on a envie que les enfants y prennent goût aussi, sans les forcer, on veut que ce soit un plaisir. Prendre le vélo permet de comprendre et d'apprendre le code de la route, ils seront autonomes à vélo par la suite », poursuit Sylvain. Tous deux expliquent cependant que les automobilistes devraient être plus vigilants.



Famille Bonnel : Sylvain, Bleuenn et leurs enfants, Ethan (7 ans et demi) et Charlie (3 ans et demi).

« La route de Beg-Meil jusqu'au Renouveau est très pratiquée, beaucoup de monde y passe l'été, elle mériterait d'être plus sécurisée », souligne Bleuenn. « Le centre-ville également, il serait intéressant de faire une signalétique spécifique. Le plus, serait de mettre des stations de gonflage, pourquoi pas au city park ? », complète Sylvain.

### Déplacements domicile-école-travail et balades pour la famille Le Lay

La facilité de circuler à vélo sur Fouesnant a été une motivation pour la famille d'emménager sur la commune. « Ici c'est assez plat, très agréable et bien adapté, explique Karen, on adore se balader dans l'anse de Penfoulc ou les marais de Moustierlin. Le bémol, c'est le centre-ville, il faut faire très attention dans certaines zones, particulièrement celles où la circulation est dense comme devant les écoles. Ce serait bien de faire un balisage vélo spécifique. On accorde une grande importance à la sécurité routière, il faut être très vigilant. Les enfants aiment bien ce moment de détente. Ça prend plus de temps pour l'équipement, mais le soir c'est une sorte de soupape, c'est un vrai moment de répit avant d'arriver à la maison. Ce serait bien de faire un préau couvert devant l'école, avec de vraies attaches à vélo pour que ce soit plus pratique et qu'ils soient protégés des intempéries. »

### Le vélo cargo pour la famille Vinchon

« Mon mari et moi travaillons à la maison, nous prenons de temps en temps le vélo pour faire les courses et nous promener à la Mer blanche ou pour aller à la plage, mais c'est surtout pratique pour emmener les enfants à l'école. Ils sont externes donc nous allons les chercher aussi le midi. Nous avons fait beaucoup de trajets de septembre à décembre, puis nous avons cessé en raison des intempéries, explique Cécile. Le trajet pour aller à l'école dure entre quinze et vingt minutes. Les enfants adorent. Nous avons un vélo cargo qui peut soutenir jusqu'à 100 kg, la bannette peut accueillir 4 enfants, nous en avons deux (le troisième est en route), et l'assistance électrique est bien appréciable. Nous sommes très satisfaits des pistes cyclables, c'est bien sympa pour circuler à vélo. »

# C'est la rentrée !

## DES PROJETS VARIÉS avec les écoles

Tous les ans, la Ville organise des projets avec les écoles : sorties, activités nautiques et projets culturels. Cette année encore, l'Archipel propose de nombreuses actions. Rencontre avec Virginie Pochet-Larnicol, médiatrice culturelle.

« Le catalogue d'animations proposé par la Médiathèque, destiné aux élèves du 1<sup>er</sup> au 4<sup>e</sup> cycle est diversifié : lecture d'histoires, siestes contées, jeux autour des mots et de l'image, découvertes numériques, écoutes musicales, etc. Chaque classe peut être accueillie trois fois dans l'année et des visites libres, sans accompagnement, sont également possibles, explique Virginie. Deux nouveautés apparaissent cette saison. L'une en lien avec la thématique du handicap : les écoliers seront invités à découvrir et éprouver, au fil de l'eau, des jeux sensoriels. L'autre est la possibilité pour les écoles, de bénéficier de dépôts de documents, genre de bibliothèques éphémères : de quoi alimenter, plus encore, les temps calmes instaurés dans les établissements scolaires. Les élèves pourront également accé-

der à la répétition du concert des professeurs du Conservatoire. Un projet de découvertes instrumentales pour les CP-CE1, est envisagé. Des visites guidées (par les artistes) des expositions et des ateliers de pratiques artistiques sont programmés. Cette saison sont accueillies : les Paréidolies de Penfoulic, Modus Operandi, et Nous sommes. Le fil conducteur est le processus utilisé : la photographie sous différentes formes (clichés couleurs figuratifs, superpositions de photographies numériques et portraits en noir et blanc). Du côté de la salle de spectacles, des pratiques artistiques, découvertes, ateliers et rencontres sont également proposés aux élèves : du théâtre à la manipulation de marionnettes en passant par l'expé-

rience philosophique, etc. Parfois, c'est une semaine complète dédiée aux dites pratiques. Les élèves sont alors immergés dans l'univers très riche et diversifié du spectacle vivant. Nous sommes alors très chanceux car témoins de moments intenses, bouleversants et tellement enrichissants pour les jeunes, comme pour nous !, témoigne Virginie. Il y a également ce que l'on appelle les "bords de plateau", c'est-à-dire, à l'issue du spectacle, un temps d'échanges avec les comédiens, metteurs en scène, scénographes, etc. Certains professeurs, en fonction de thématiques optent pour le parcours de spectacles. Les élèves assistent à plusieurs spectacles et un travail d'analyse est réalisé en classe. »



## DES REPAS ÉQUILIBRÉS *toute l'année*

L'équipe du restaurant scolaire accorde une grande importance au bien-manger et concocte des plats pour stimuler les papilles gustatives des enfants en leur faisant découvrir de nouvelles saveurs.

La volonté du restaurant scolaire s'inscrit dans la continuité d'augmenter les produits biologiques et labellisés dans la préparation des repas. Les recettes sont confectionnées en ce sens. Les produits sont issus le plus possible des producteurs locaux : légumes, viandes, yaourts. Les enfants goûtent un repas végétarien par semaine et dégustent des plats faits maison toute l'année.

L'an dernier, le service de restauration scolaire a fait l'acquisition de nouvelles tables et chaises pour les élèves d'élémentaire. Grâce à ce nouveau mobilier, les enfants sont mieux installés et se tiennent mieux à table lors des repas. Le renouvellement de mobilier se poursuit cette année.

## UNE ÉQUIPE D'ANIMATION *toujours inventive*

Les neuf animateurs de l'accueil de loisirs (ALSH) encadrent les enfants les mercredis et les vacances scolaires : un animateur pour douze enfants (pour les cinq-onze ans) et un animateur pour huit enfants (pour les trois-quatre ans). Si le nombre d'enfants varie selon les périodes (environ quatre-vingts les mercredis dont une vingtaine chez les petits), il faut sans cesse se renouveler.

« Certains thèmes sont incontournables comme Halloween, Noël, Pâques, explique Stéphanie. On choisit vraiment les activités en fonction des enfants ». « On voit très vite ce qui marche et ce qui ne fonctionne pas, confirme Loïc, on s'adapte aux souhaits et aux envies des enfants, et bien sûr à la météo ». « Il est important qu'ils fassent des activités en extérieur, comme les sorties vélo qui sont très appréciées ou les grands jeux, complète Kévin. Ils ont besoin de bouger. Il faut varier les animations calmes et actives. Le but est qu'ils apprennent des choses, qu'ils découvrent, développent leurs sens, deviennent plus autonomes et vivent en collectif. »





La résidence senior

# L'URBANISME À FOUESNANT :

## *un projet pour tous*

**L**a municipalité mène depuis plusieurs années une politique active afin de permettre à chacun de pouvoir s'installer sur le territoire, y vivre facilement dans un cadre de vie préservé, profiter des services et disposer d'un accès aisé aux commerces. Ces dernières années, la construction de logements s'est intensifiée, répondant à la fois à une volonté politique de développement du territoire et aux dispositions réglementaires. Aujourd'hui, l'émergence de nouveaux projets immobiliers, alliant services et commerces ainsi que l'élaboration d'un nouveau PLU s'inscrivent dans la continuité de cette politique et dans le cadre des actions liées au changement climatique – notamment favoriser les déplacements doux et limiter la consommation d'espace.

« Faciliter l'accès au logement pour tous, avec la location, la location/acquisition ou encore l'acquisition, créer du dynamisme autour de la création de services et de commerces tout en s'adaptant aux enjeux climatiques d'aujourd'hui et de demain sont nos objectifs » rappelle Roger Le Goff, maire de Fouesnant.

D'importants projets qui sont d'ailleurs en cours de construction illustrent cette démarche. Impasse Armor, une opération menée par Finistère Habitat se traduit par la construction de 40 logements en lieu et place de 10 logements qui étaient devenus trop anciens

et inadaptés. Derrière l'école Notre-Dame, Place de l'église, un opérateur privé construit un ensemble de 40 logements collectifs avec une majorité de T2 et T3 et 5 maisons. À Maner Ker ELo, les 15 terrains mis en vente par la mairie ont trouvé preneurs. Finistère Habitat construira 8 pavillons en accession à la propriété (PSLA) et 48 logements répartis sur 2 collectifs.

Rue du Château d'eau, un projet de logements va être mené avec Bretagne Ouest Accession, filiale de l'OPAC en location/acquisition : 30 logements, du T2 au T4. Ces trois collectifs accueilleront également des cabinets médicaux

et paramédicaux. Dans ce même secteur, à Hent Ar Bleizi avec l'OPAC, un projet sur 3 hectares proposera 15 lots libres, 19 logements PSLA collectifs et individuels allant du T2 au T5 et 28 appartements locatifs allant du T2 au T4. « Une résidence seniors de 119 logements sur 8000 m<sup>2</sup> en cœur de ville est en construction, c'est une offre totalement nouvelle souligne Laurent Le Cain, adjoint au maire chargé de l'Urbanisme. Cette nouvelle proposition correspond aux besoins et aux attentes de la population, à la manière des foyers-logements d'antan.

## DYNAMISER LE CŒUR DE VILLE

Tous ces projets visent à dynamiser le cœur de ville en permettant à la population de pouvoir se loger dans de bonnes conditions, d'accéder à la propriété, d'effectuer ses déplacements à pied, à vélo, de favoriser les achats dans les commerces de proximité. La dynamisation du centre-ville est un choix stratégique, les élus travaillent sur un projet de réaménagement du centre-ville, de la circulation et du stationnement. « Ces aménagements s'inscrivent dans une logique de développement du cœur de ville. C'est une réflexion à long terme qui inclut également le loisir, avec le cinéma à Maner Ker Elo » souligne Laurent Le Cain.



Roger Le Goff et Laurent Le Cain

Le rythme des constructions s'est intensifié ces dernières années notamment depuis la validation du Plan Local d'urbanisme en 2018. Une réalité qui s'est accentuée avec la crise sanitaire, le changement de comportements des citoyens, l'augmentation des demandes, et la forte attractivité de notre territoire, note Roger Le Goff. Les demandes sont très fortes. Mais nous allons vers un rythme moins soutenu dans les années à venir.

« *C'est le projet d'avenir  
de Fouesnant* »



Impasse Armor

## UN PLU QUI ACCOMPAGNE LE CHANGEMENT CLIMATIQUE

Suite à l'annulation du Plan Local d'Urbanisme en 2020 par le Tribunal administratif de Rennes, la commune a relancé une procédure pour l'élaboration d'un nouveau PLU en juin dernier et dans l'attente comme la loi le prévoit, c'est le Règlement National d'Urbanisme qui s'applique. « Notre PLU était déjà très solide sur l'aspect environnemental. L'intégration de la toute récente Loi climat et résilience va nous permettre de le renforcer. L'élaboration du nouveau PLU s'inscrit dans la continuité de notre politique. Nous allons poursuivre la démarche déjà engagée, qui renforce les actions qui répondent au changement climatique. Par exemple nous allons renforcer l'urbanisation sur des pôles déjà urbanisés et il intégrera les dispositions des nouvelles lois en faveur du climat », souligne Roger Le Goff.



## Service Urbanisme

Tél. 02 98 51 62 94

service-urbanisme@ville-fouesnant.fr

Sur rendez-vous uniquement.

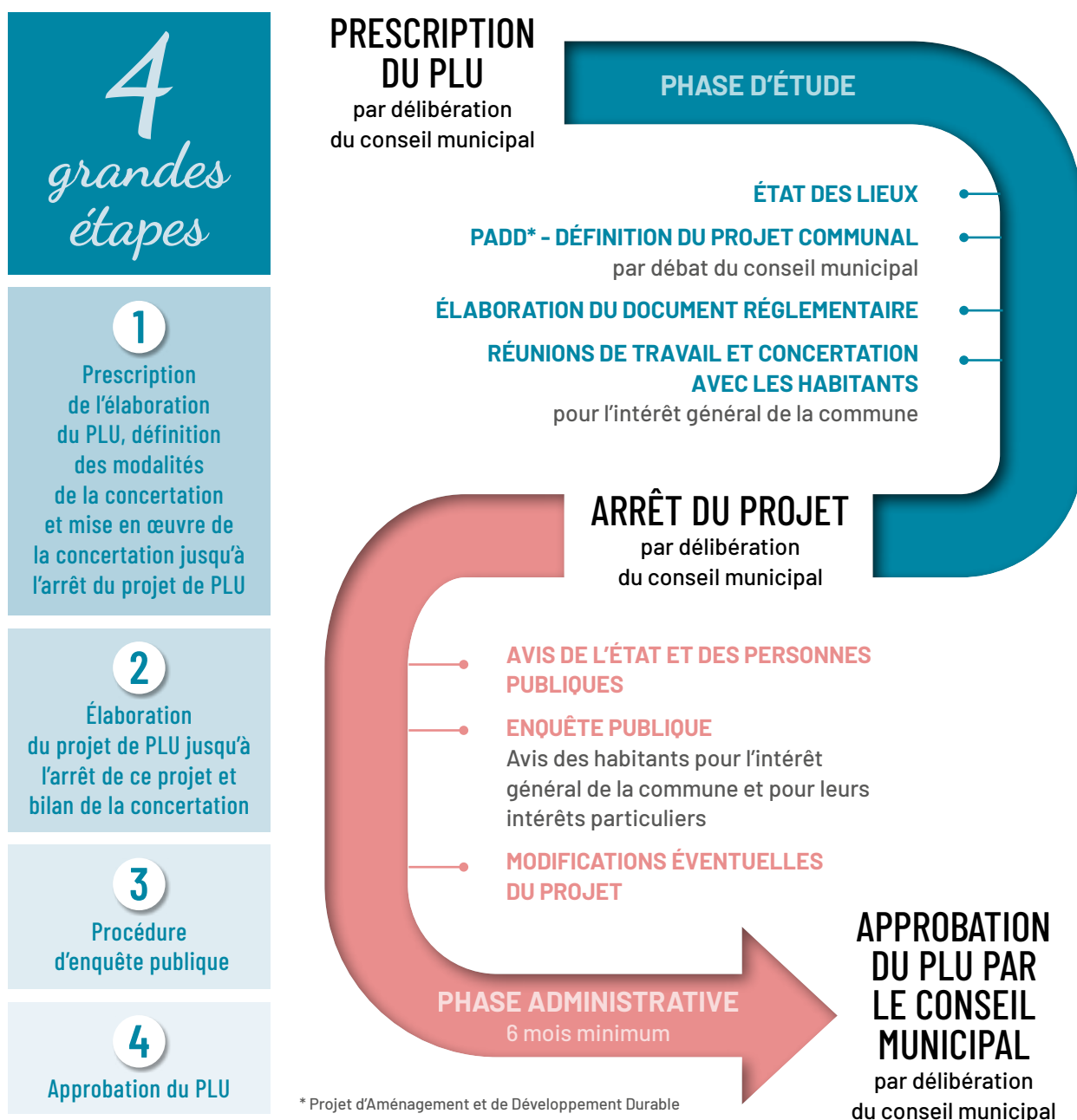
Le lundi de 13h30 à 17h00, le mardi et le mercredi de 8h30 à 12h00 et de 13h30 à 17h00, le jeudi de 8h30 à 12h00 et le vendredi de 8h30 à 12h00 et de 13h30 à 17h00.

[www.ville-fouesnant.fr](http://www.ville-fouesnant.fr)

# LE PLU :

## un urbanisme maîtrisé et des enjeux de développement durable

**S**uite à l'annulation du Plan Local d'Urbanisme (PLU) par le tribunal administratif de Rennes le 4 décembre 2020, un nouveau PLU est en cours d'élaboration suite à la délibération du 29 juin 2021 prise par le conseil municipal. Cela signifie pour la commune une opportunité de mener une réflexion sur son développement à moyen terme afin d'assurer un urbanisme maîtrisé et d'intégrer les enjeux du développement durable. Pour ce faire, un groupe de travail, composé de l'ensemble des membres du conseil municipal, a été constitué par délibération du 4 juin 2020, afin de suivre les évolutions du PLU, ainsi qu'une commission, composée de 10 élus municipaux.





## Un PLU

# ENRICHIS PAR LES DISPOSITIFS RÉGLEMENTAIRES

L'élaboration des Plans Locaux d'Urbanisme est complexe car elle doit intégrer des dispositions législatives nationales ou locales qui visent à encadrer son application sur son propre territoire, tous les PLU de France y sont contraints.

Ainsi, le PLU de la commune de Fouesnant devra en effet intégrer les principales dispositions législatives et réglementaires applicables en matière de planification de l'urbanisme, dont notamment la loi Littoral, les lois Solidarité et Renouvellement Urbains (SRU) et Urbanisme et Habitat (UH), les lois « Grenelle », les lois pour l'Accès au Logement et à l'Urbanisme Rénové (ALUR) et les lois d'Avenir pour l'Agriculture, l'Alimentation et la Forêt (LAAAF), la loi pour la croissance, l'activité et l'égalité des chances économiques (loi Macron), la loi portant Nouvelle Organisation Territoriale de la République (NOTRe), la recodification du livre 1er du Code de l'urbanisme, la loi pour la reconquête de la biodiversité, de la nature et des paysages, la loi portant Évolution du Logement, de l'Aménagement et du Numérique (ELAN), et la toute récente loi climat et résilience.

De plus, le PLU devra être compatible avec le Schéma de Cohérence Territoriale (SCOT) de l'Odet, qui est en cours de révision et de modification simplifiée, le Programme Local de l'Habitat (PLH) du Pays Fouesnantais qui est également en cours de révision, le Plan Climat Air Énergie Territorial (PCAET) qui est en cours d'élaboration. Par ailleurs, la commune de Fouesnant est située dans le périmètre du Plan de Prévention des Risques Littoraux (PPRL Est Odet).

## LA CONCERTATION EN COURS

Afin d'associer tous les habitants, une concertation est engagée. Un registre est déjà mis à disposition du public, aux heures d'ouverture habituelles de la mairie, pour recueillir les observations et suggestions et une boîte mail (concertation-plu@ville-fouesnant.fr) a été créée afin de recueillir également les observations. Une exposition sur les principaux éléments du PADD ainsi que sur le projet de zonage sera installée en mairie. Au moins une réunion publique sera organisée.

# LES 12 OBJECTIFS DU NOUVEAU PLU

1

Favoriser et intégrer une démarche environnementale visant à prendre en compte les enjeux du changement climatique dans le futur développement de Fouesnant.

2

Optimiser le foncier constructible et privilégier le renouvellement urbain.

3

Parvenir à un développement urbain maîtrisé et réduire la consommation d'espaces agricoles.

4

Poursuivre le développement des équipements et l'aménagement d'infrastructures liés aux déplacements et à la mobilité active.

5

Protéger et valoriser notre cadre de vie.

6

Diversifier durablement l'offre de logements afin de répondre aux besoins de la population.

7

Maintenir les activités et les services au public au centre-ville.

8

Conforter les agglomérations littorales de Beg-Meil, du Cap-Coz et de Moustierlin.

9

Renforcer et favoriser le développement du tissu économique local.

10

Renforcer et favoriser les activités du secteur primaire : agriculture, pêche et conchyliculture.

11

Préserver et mettre en valeur le patrimoine naturel, paysager et bâti.

12

Préserver la qualité des espaces naturels et assurer le bon fonctionnement des écosystèmes.

ARRÊT SUR IMAGES

*La chapelle*  
**SAINTE-ANNE**

Un patrimoine restauré.





# C'est la rentrée aussi pour les associations !

La ville de Fouesnant bénéficie d'un tissu associatif dense : 151 cette année. 82 associations étaient présentes au Forum des activités qui s'est déroulé le samedi 4 septembre dernier. Après une année compliquée, les associations sont heureuses d'avoir repris leurs activités et retrouvé leurs adhérents pour partager des moments conviviaux. Trois associations témoignent.

## L'Échiquier du Pays Fouesnantais

L'Échiquier du Pays Fouesnantais a enfin rouvert ses portes ! « Nous avons hâte de reprendre. Nous sortons d'une saison compliquée sans cours pour les adultes et sans aucune compétition physique », regrette Frédéric Martin, président de l'association. Cette année, le passe sanitaire est obligatoire mais il est possible de jouer sans masque.

Sont proposés au centre du Quinquis en attendant de retrouver l'espace associatif de Kerourgué début novembre :

- des cours pour progresser en stratégie et tactique le mardi de 17h30 à 19h et le samedi de 10h à 11h,
- des séances de pratique libre le mercredi de 14h à 16h et le samedi de 11h à 12h.

Chaque séance regroupe entre 12 et 15 adhérents. « Nous accueillerons le dimanche 28 novembre au Quinquis la phase ligue des rencontres de Nationale II féminine », annonce Jacqueline Buffard, membre du bureau.

Le premier temps fort de la saison : un stage de perfectionnement intensif sur le week-end des 9 et 10 octobre, animé par Kévin Terrieux, ancien joueur fouesnantais devenu maître international !



## Karaté Club Fouesnantais

La Karaté Club Fouesnantais compte une centaine de pratiquants allant de cinq à soixante-dix-huit ans. « Nous étions impatients de reprendre le chemin du dojo, dans de meilleures conditions. Nous avons dû nous adapter au passe sanitaire, à la distanciation et aux gestes barrières. L'an dernier nous avons mis en place des cours en extérieur pour pallier les contraintes et continuer les entraînements. Cette année, une aide est apportée aux jeunes de six à dix-huit ans (détenteurs de l'allocation de rentrée scolaire), d'une valeur de cinquante euros. Les karatékas sont heureux de retourner sur le tatami », explique Dominique Jouane, président de l'association.



NOS OREILLES,  
ON Y TIENT !



## Sourdine

« L'année dernière a été une année particulière, confie Françoise Roc'hongar, présidente de Sourdine, association des malentendants et devenus sourds du Finistère Sud. J'ai toujours maintenu le lien avec les adhérents (cinquante-neuf cette année). Nous avons mené des actions de prévention et de dépistage auditif (nous avons vu plus de trois cent personnes) et nous avons mené un important projet, soutenu par l'ARS (Agence Régionale de Santé) pour la sécurité des patients, afin qu'ils aient un badge auditif permettant de faire reconnaître leur handicap lors de leur parcours de soin à l'hôpital. Les établissements médicaux (CHU-Cliniques) en sont équipés.

Les événements qui n'ont pas pu se tenir l'an dernier ont été reportés. Ils auront bien lieu, comme la pièce de théâtre pédagogique *Sophie est tout ouïe* qui montre différentes scènes de situation qui atteignent les malentendants et qui devrait être présentée à Trégunc. Nous continuons à avoir des projets et nous les mènerons à leur terme.

Nous avons beaucoup de réunions prévues avec différentes autorités locales (préfecture, communautés de communes, villes...), les milieux médicaux, organismes sociaux, les médias, les associations... et nous faisons beaucoup de prévention auprès du public : écoles, concerts... Les projets ne manquent pas pour l'année 2021-2022 ! »



**D**epuis 2014, elle ne cesse de s'émerveiller. Marion Diard-Combote est conservatrice de la réserve naturelle nationale de Saint-Nicolas des Glénan.

## BRETAGNE VIVANTE : concilier tous les intérêts

Au-delà de la réserve, la jeune femme est également référente sur l'ensemble du littoral fouesnantais. « Ici, le milieu naturel est exceptionnellement varié, du fait de la diversité de la côte. Et il faut le préserver ! Pour cela, diplomatie et pédagogie sont essentielles, afin de faire passer des messages. Et surtout, j'aime transmettre ! »

### Suivi, conseil et animation

Aux Glénan, elle est en binôme avec Margot Le Guen et d'avril à septembre elles sont épaulées par des jeunes en service civique, qui font de la sensibilisation sur Saint-Nicolas et l'île aux Moutons. « Nous assurons le suivi de la flore, comme le narcisse, qui est endémique : il n'existe nulle part ailleurs, et de la faune, comme les phoques gris et les oiseaux. Nous assurons la gestion conservatoire en partenariat avec le Département et la Communauté de Communes du Pays Fouesnantais : platelages, fauchage, etc. Et nous apportons des conseils, proposons des animations, des conférences, etc. » Elle assure également la police de la nature, elle est assermentée pour faire respecter la réglementation.

### Le fameux gravelot

Une autre particularité du territoire est

un petit oiseau, le gravelot à collier interrompu. Pour préserver sa nidification, ainsi que celle d'espèces de goélands et de sternes (la sterne Dougal est en voie de disparition), le préfet du Finistère, en concertation avec de nombreux acteurs, a interdit la fréquentation humaine sur deux zones sensibles : l'îlot de la Croix et l'île aux Moutons, du 1<sup>er</sup> avril au 31 août. Le survol des drones et le débarquement sur les îlots est interdit.

### Ne pas mettre sous cloche

« En effet, quand on enlève un maillon de la chaîne, on détruit tout, commente la conservatrice. Mais bien sûr, il n'est pas question de mettre le territoire sous cloche, on évite autant que possible l'interdiction. La concertation – et elle est réelle à Fouesnant – permet de faire coïncider fréquentation et préservation,

intérêts sociaux, économiques et environnementaux. »

### Expliquer pour faire admettre

Des exemples ? Utiliser des mouillages écologiques préserve la biodiversité. Marcher sur les platelages empêche l'érosion et protège la flore et les habitats dunaires. Elle suggère de ne pas aller à la rencontre des dauphins, et de les laisser venir. De même, si on ne va pas vers eux, les phoques gris s'approcheront d'eux-mêmes... « Il est évident que quand on explique les enjeux aux visiteurs, ils les comprennent... et admettent qu'il faut agir. C'est leur patrimoine ! » Elle avoue cependant s'inquiéter de la surfréquentation humaine. « Nous menons un travail collectif et indispensable, insiste-t-elle, et chacun doit apporter sa pierre à l'édifice. »

## BRETAGNE VIVANTE : UN PRÉCIEUX PARTENAIRE

L'association Bretagne Vivante (66 salariés, 120 sites protégés) agit pour favoriser la protection de la nature et la prise en compte de la biodiversité. Elle contribue à de nombreux projets partenariaux. À Fouesnant, elle est, depuis 1974, partenaire de la commune et de la communauté de communes dans la gestion de la réserve naturelle nationale. Elle est ainsi devenue association « conseil » sur le territoire.

# L'ARCHIPEL

## une programmation éclectique à découvrir

Raphaèle Potier, adjointe chargée de la Culture et du Handicap et Frédéric Pinard, directeur de l'Archipel.



**A**près une saison 2019/2020 qui s'est achevée au printemps 2020, puis une saison 2020/2021 qui a été largement tronquée par la fermeture des salles le 30 octobre (malgré une reprise de quelques spectacles en juin) et enfin un été sous passe sanitaire, le Pôle d'action culturelle entame cette nouvelle saison 2021/2022 avec enthousiasme. Plus que jamais toute l'équipe est motivée pour accueillir artistes et spectateurs avec une saison dense et une programmation éclectique qui a une nouvelle fois pour objectifs d'éveiller et susciter intérêt et émotions.

### Raphaèle Potier adjointe à la Culture et au Handicap

«La double délégation à la Culture et au Handicap que le maire m'a confiée a tout son sens, explique l'adjointe, car la culture est un mode d'inclusion formidable pour les personnes en situation de handicap. Elle est un vecteur important d'information, de prévention et de déstigmatisation. Ce sont toutes ces missions que j'entends mener au cours de ce mandat, avec une attention particulière portée à la santé mentale, aux maladies psychiques, et cela, d'autant plus que la crise sanitaire a fragilisé les gens.

Beaucoup de choses ont été faites en faveur des personnes porteuses de handicap sur Fouesnant depuis les années 1990, notamment au niveau de l'emploi, de l'accessibilité et de l'inclusion par la culture et l'éducation. On poursuit donc ce qui existe et on le met en valeur cette année en particulier avec le concours de l'Archipel et la belle programmation de la Médiathèque : ÊTRE !»

Raphaèle Potier, adjointe chargée de la Culture et du Handicap, et Frédéric Pinard, directeur de l'Archipel, sont unanimes. Le monde de la culture a été impacté mais la bienveillance et l'intérêt du public ont été réconfortants. « Cette nouvelle saison est un peu une saison "3 en 1" », explique Frédéric Pinard, « il y avait de belles programmations qui n'ont malheureusement pu se faire. On peut dire qu'un quart des spectacles sont issus de la saison 2019/2020, une moitié est composée de reports de la saison 2020/2021 et enfin un quart de la saison est constitué de nouveaux projets. Nous avons en effet toujours poursuivi notre soutien à la création et l'accompagnement des compagnies. » Un point important dans ce difficile repositionnement de dates, « on ne remplace pas une salle par une autre, certains artistes souhaitent absolument venir à Fouesnant, c'est un point très positif pour nous. » Une reconnaissance de la qualité de la salle et de l'accueil fouesnantais !

Cette saison 2021-2022 est un tout petit peu plus dense que les autres : une quarantaine de rendez-vous sont programmés, avec comme d'habitude des propositions pour tous les publics. N'hésitez plus, passez la porte de la salle de spectacles et laissez-vous guider par les artistes, heureux de retrouver leurs publics !

Retrouvez la programmation de l'Archipel sur le site : [www.archipel.ville-fouesnant.fr](http://www.archipel.ville-fouesnant.fr)

### Les pépites de la saison

- Rover - concert
- Fahrenheit 451 - théâtre
- Les arts Florissants - musique
- Artemisia Gentileschi - théâtre

# LES PARÉIDOLIES

## de Penfoullic

**L**e Pôle d'action culturelle de l'Archipel a entamé sa nouvelle saison, dont le fil rouge cette année porte sur le Handicap. L'exposition : *les Paréidolies de Penfoullic* a lancé le coup d'envoi de la programmation ÊTRE, avec les photographies prises par quatre résidents de l'accueil de jour « Le Penty », dans le cadre de l'atelier « portraits et sorties nature » encadré par Stéphane Cotonea, éducateur. Vous pouvez encore découvrir cette exposition en mairie.



De gauche à droite, en haut : Stéphane, Pierre, Charlotte et Loriane.  
En bas : Mégane, Pascale Cherbonnel et Kathia.

Arrivé en 2017 au Penty, Stéphane a vite proposé aux résidents des ateliers photos. Cela a commencé avec des portraits en noir et blanc. « L'idée était que chacun se familiarise avec l'appareil photo, c'était aussi le moyen de repérer ceux qui avaient envie et les capacités de continuer, explique-t-il, puis nous avons poursuivi avec des sorties. » Pascale Cherbonnel, directrice du Penty aux Ateliers Fouesnantais, a eu l'idée de les faire intervenir à la Blanchisserie Kannti, pour une petite exposition itinérante. Les résidents du Penty n'ont photographié que les mains et les machines. Ils ont exposé aux Ateliers Fouesnantais puis ont participé à une exposition itinérante avec le collectif Art'Hand'Co. C'est après cette jolie expérience que Stéphane invite les photographes en herbe du Penty sur les chemins de Penfoullic.

Pendant un an, à raison d'une fois par semaine, le vendredi matin de 11h à 12h, Kathia, Pierre, Mégane et Jérôme ont parcouru les chemins boisés, équipés de leur appareil photo, pour capturer le paysage. L'idée ? Représenter Penfoullic au cours des quatre saisons. « J'aime prendre des photos, surtout les photos de paysages et de nature, explique Pierre. J'ai mon propre appareil photo,

j'en fais beaucoup pour mon compte personnel et j'ai adoré participer à cet atelier. » Quant à Mégane, son œil attentif a saisi un héron cendré, venu un matin prendre la pause. Kathia a repéré des paréidolies\* : « Moi, je regardais les formes et quand je voyais quelque chose d'intéressant, je prenais la photo, précise-t-elle, je faisais beaucoup de zooms sur les arbres, parfois juste sur un petit détail. »

Cet atelier en plein air ouvert aux douze résidents du Penty était surtout axé sur le bien-être et la balade, sans directives particulières. Cette sortie de fin de semaine permettait le relâchement total. « Tout le monde prenait son temps, on pouvait déambuler, flâner, poursuit Kathia, c'était super ! »

Les photos étaient ensuite visualisées par tous au Penty, chacun a pu participer et donner son avis, pour trier les photos, les bonnes, les mauvaises et sélectionner celles qui allaient être exposées. Tous les éducateurs ont participé à l'élaboration du projet d'exposition. Un vrai travail d'équipe !

## UNE EXPOSITION ITINÉRANTE

« Le Penty est un lieu de vie qui a été créé en 2007, explique Pascale Cherbonnel. Ses résidents sont avides d'expressions artistiques. C'est une chance pour eux d'exposer le fruit de leur travail. Un livret, reprenant les clichés de l'exposition, accompagnés de haïkus composés par Charlotte, a pu voir le jour grâce à l'association Inner Wheel (qui promeut depuis cinq ans, l'accueil d'enfants et d'adultes ayant des troubles autistiques) et André Soubigou, qui l'a édité bénévolement. Le but est d'exporter l'exposition sur le tout territoire national et peut-être même au Canada, puisque deux adhérentes de l'association Inner Wheel sont canadiennes. »

\* Sorte d'illusion d'optique qui donne l'impression de voir un visage ou une forme familière dans le paysage.



Noor Ahmad Nadéri, Matthieu Lebouc (responsable du chantier) et Badshah Gul, de retour du chantier de Fort Cigogne.

**L**a ville de Fouesnant est maître d'ouvrage d'un projet de rénovation de Fort Cigogne depuis 2018. Un chantier d'envergure, complexe, qui nécessite l'appel à des entreprises spécialisées dans ce type de travaux. Les marchés publics favorisent l'insertion professionnelle et le retour à l'emploi de personnes rencontrant des difficultés sociales ou professionnelles particulières. C'est le cas du chantier de Fort Cigogne avec l'entreprise Lefevre.

## Entreprise Lefevre

# DEUX JEUNES AFGHANS EN INSERTION

## sur le chantier de Fort Cigogne

Le groupe Lefevre situé à Brasparts depuis 1944, spécialisé dans la restauration du patrimoine français, pratique l'insertion professionnelle depuis de nombreuses années. Ses activités concernent la taille de pierre, la maçonnerie, la réhabilitation et la rénovation. Exemple sur le chantier de Fort Cigogne.

« Dès le début des travaux de rénovation de Fort Cigogne, des personnes en insertion professionnelle ont travaillé sur le chantier. Depuis le mois de mars dernier, deux jeunes Afghans participent à la maçonnerie, explique Mathieu Hénaff, le conducteur de travaux. Ils sont impliqués dans leurs tâches, l'un d'eux souhaite poursuivre dans ce domaine. Ils ont tous deux une vingtaine d'années. Ils sont curieux, ont envie d'apprendre, c'est très plaisant de travailler avec eux.

Nous avons de tous les profils de vingt ans jusqu'à soixante ans, essentiellement des Bretons. Les situations rencontrées sont multiples, ce sont des personnes bénéficiaires du RSA et des autres minima sociaux, des jeunes de moins de 26 ans sans qualification (niveau inférieur au BEP/CAP), ou en reconversion, des demandeurs d'emplois, certains reconnus travailleurs handicapés, ou encore des personnes prises en charge dans le dispositif IAE (Insertion par l'Activité Économique). C'est parfois un peu compliqué, certains profils ne correspondent pas toujours. On se rend vite compte sur un chantier. Noor et Badshah, ont un profil idéal, ce sont de vraies "éponges", avides de savoir, ils retiennent tout et travaillent bien. Nous les garderons aussi l'année prochaine et les ferons travailler sur d'autres chantiers une fois notre ouvrage sur Fort Cigogne terminé. »



# LA PÉRIODE DE NOËL, un air de fête

La ville de Fouesnant se pare des couleurs de Noël pour les fêtes de fin d'année : décors et illuminations égayent la ville. Depuis longtemps, émerge l'idée d'étoffer les propositions et de créer une véritable ambiance de Noël. Raphaële Potier, adjointe à la Culture et au Handicap, est en charge cette année d'organiser un marché de Noël sur la place de la mairie et près de l'Église Saint-Pierre du 11 décembre au 2 janvier.



« La fin de l'année est une période de festivités. Nous avons besoin de joie, de chaleur, de réconfort, encore plus cette année étant donné le contexte sanitaire. Le projet est de rassembler tous les Fouesnantais, commerçants, habitants et créateurs, de ramener les enfants au cœur de la ville par la fête, la chanson, la musique, bref, de faire que la magie de Noël opère ! », explique Raphaële Potier.

Deux espaces seront aménagés afin de créer des atmosphères différentes et complémentaires.

Une patinoire sera installée, côté mairie ; autour, un village de Noël prendra place avec des chalets dédiés à la restauration, aux cadeaux et à la décoration. Des commerçants, des artistes, des artisans, des associations, tous locaux, occuperont à tour de rôle les chalets. « L'idée est que les créateurs restés dans l'ombre cette dernière année reviennent sur la place publique et se mêlent aux commerçants, toujours dans l'idée de partage et de joie », poursuit Raphaële Potier.

Un autre espace, sur la place de l'Église Saint-Pierre, accueillera une scène musicale. Des chalets seront positionnés à proximité et une surprise étincelante émerveillera les jeunes fouesnantais. Les illuminations seront partout modifiées et enrichies de décors qui viendront enchanter cette période de Noël !

Une zone piétonne allant de la patinoire à la scène musicale, de 16h à 21h, permettra aux passants de circuler en toute sécurité.

« *Idée de partage  
et de joie* »

## Les commerçants associés au projet

Les commerçants, rassemblés autour de la conseillère municipale Anne Fredou qui les représente, participent aussi au projet. Ils feront l'acquisition de billets pour la patinoire qu'ils diffuseront dans leurs commerces auprès de leur clientèle. Ils sont aussi invités à décorer leurs vitrines pour lesquelles un concours sera lancé.

Rendez-vous au mois de décembre pour que la magie opère et que s'illuminent ces fêtes de fin d'année !

## Appel à bénévoles !

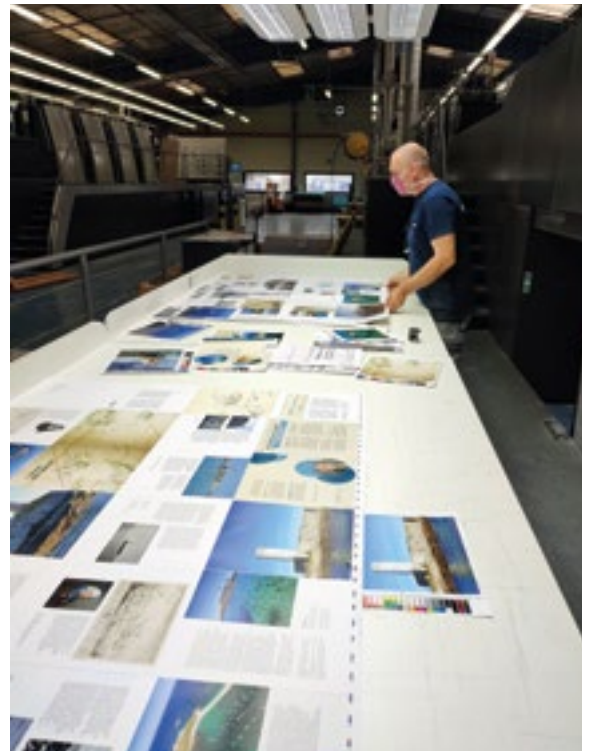
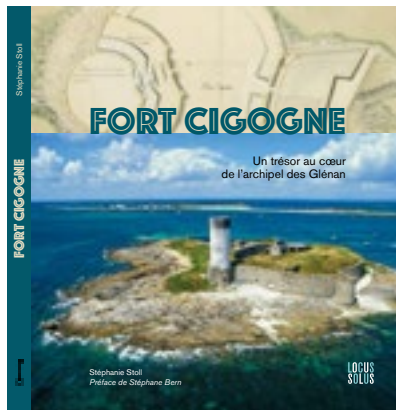
Les personnes qui souhaitent aider pour la mise en place de décorations, pour l'encadrement des activités, les photos de Noël, les animations sur la scène musicale, etc. peuvent contacter Raphaële Potier, à l'adresse mail suivante : [raphaele.potier@ville-fouesnant.fr](mailto:raphaele.potier@ville-fouesnant.fr)

**Fort Cigogne,  
un trésor au cœur  
de l'archipel  
des Glénan**

Stéphanie Stoll

Préface de  
Stéphane Bern

Éditions  
Locus Solus - 25 €



# FORT CIGOGNE, *un trésor au cœur de l'archipel*

**U**n livre sur Fort Cigogne est paru au mois de septembre. Fort Cigogne fait en effet l'objet d'un vaste projet de restauration depuis 2018. Des travaux qui s'étaleront sur 5 ans pour un montant de près de 5 millions d'euros et qui fédèrent collectivités et associations notamment, la Ville de Fouesnant qui est maître d'ouvrage, le Conservatoire du Littoral, propriétaire, le Centre nautique des Glénans et la Fondation du Patrimoine.

Porté sur le devant de la scène notamment grâce à la mission Bern, le Fort a fait l'objet de nombreux reportages au niveau national, et a suscité un important engouement du public. Pourtant, aucun ouvrage n'avait alors été consacré à cet édifice, et peu de personnes connaissaient véritablement son histoire. Est arrivée alors Marie Lescoat, qui fut recrutée pour un stage en 2018 à la mairie de Fouesnant. Étudiante en dernière année de Master Architecture et Patrimoine, elle a eu pour mission de travailler sur le Fort aux côtés de Laurent Le Saec, directeur des services techniques et Laure Caramaro, adjointe au maire. Elle a collecté de nombreux textes et images sur l'histoire de Fort Cigogne et rédigé son mémoire de fin d'études sur le sujet, un document précieux qui a donné l'idée d'éditer un ouvrage. La commune s'est alors rapprochée des Éditions Locus Solus, basées en Finistère à Châteaulin.

## Une préface de Stéphane Bern

Contact est pris avec Florent Patron, le directeur, qui a été vite conquis par le projet. Plan du livre, interviews, témoignages, écriture, recherche d'images avec l'autrice Stéphanie Stoll, puis mise en page, relectures et enfin le tirage... un travail de presque une année entre les premiers contacts et l'aboutissement du projet !

« L'édition de cet ouvrage est un beau projet. C'est une reconnaissance pour le Fort, ceux qui l'ont construit y ont habité, ou qui contribuent aujourd'hui à sa rénovation. Nous avons eu un grand plaisir à travailler avec Locus Solus sur ce beau livre. Nous avons aussi l'honneur qu'il soit préfacé par Stéphane Bern, qui a contribué à la notoriété du Fort », souligne Roger Le Goff, maire de Fouesnant.

## Locus Solus, *une histoire locale*

Locus Solus est une société d'éditions de 6 salariés, fondée en 2012 par Florent Patron et Sandrine Pondaven, qui édite près d'une quarantaine de titres par an, dont une dizaine de livres pour enfants. Basée à Châteaulin, elle a à cœur de fabriquer la très grande majorité de ses livres en France voire en Bretagne, avec des partenaires locaux dans une démarche de circuit court et la plus écologique possible.

**Florent Patron :** « Nous sommes heureux d'éditer ce livre sur Fort Cigogne, le sujet à la fois patrimoine et maritime trouve écho dans nos éditions. Nous sommes sensibles à ces thèmes et c'est bien qu'un livre laisse une trace de ces efforts de conservation du patrimoine. C'est comme un livre de poésie sur ce Fort déserté qui n'a jamais connu la guerre. Nous avons eu beaucoup de plaisir à travailler avec l'autrice Stéphanie Stoll. Nous espérons que les lecteurs seront curieux de découvrir ce bel ouvrage. »

# LA FAMILLE CLÉMENT-GUITON

## *a ouvert l'espace funéraire à Ker Elo*



L'espace funéraire bâti à proximité de Maner Ker Elo a ouvert depuis le mois de juin 2021. Rencontre avec Nathalie Guiton, gérante de l'établissement.

Nathalie Guiton

### Pourquoi vous êtes-vous installés à Maner Ker Elo ?

Depuis longtemps, la population fouesnantaïse demandait un nouvel espace funéraire. Grâce à la mairie de Fouesnant, à qui nous avons acheté le terrain, nous avons trouvé l'emplacement idéal. Maner Ker Elo se situe dans un secteur calme, un peu en retrait de la route et facile d'accès pour les communes du Pays Fouesnantaï. Ce projet vient compléter notre boutique du centre-ville.

### Que comprend le bâtiment ?

Il y a un bureau avec un petit espace d'exposition-vente de monuments funéraires et, légèrement à l'écart, une salle technique pour la préparation des défunts. Le hall commun dessert un coin cafétéria, trois pré-salons privatifs qui précèdent les trois salons funéraires qui accueillent les défunts. Chaque salon a un thème différent : la prairie, les pensées poétiques et la mer. Nous avons voulu créer un espace chaleureux, doux, apaisant et épuré. Les familles peuvent mettre de la musique. Parfois elles apportent leur propre décoration. C'est véritablement leur espace. Chaque famille a le sien pour se recueillir de son côté. La salle d'hommage, pour les cérémonies civiles (la seule dans le Pays Fouesnantaï), peut accueillir 90 personnes assises.

Là aussi, les couleurs sont sobres avec les murs de couleur crème et les bancs blancs. Le grand écran permet aux familles de faire passer un diaporama. Il y a également du matériel pour la musique. Ce sont les familles qui choisissent.

### Ce ne doit pas être facile d'accompagner les familles dans la perte d'un proche ?

Il faut faire preuve de beaucoup d'écoute pour accompagner les familles dans ces moments très difficiles. Mon mari et moi sommes nés dans ce milieu. Mon nom de jeune fille est Clément, je suis la sixième génération à faire ce métier. Quant à mon mari, il est la troisième génération de marbriers Guiton. Et cela fait deux ans que notre fils a rejoint l'entreprise. C'est vraiment une histoire de famille : « l'histoire de deux familles au service des familles du Pays Fouesnantaï et ses alentours ».

### L'avancée des travaux à Maner Ker Elo

Le chantier démarré en début d'année à Maner Ker Elo avance bien. Sur une surface de 2,2 hectares, le lotissement comprendra 73 logements divers, avec trois types de constructions prévus. La Ville a commercialisé 15 lots libres de constructeurs. Une Mam (Maison d'assistants maternels) va bientôt voir le jour. Finistère Habitat réalise 8 pavillons et 48 logements locatifs répartis dans quatre bâtiments collectifs.

Plus d'informations sur <https://www.pompes-funebres-marbrerie-clement-guiton.fr/>

## Noms de lieux (3/3)

# Savez-vous vraiment où vous habitez ?

**Q**ui n'a pas entendu parler de Penfoulc ou de Kerourgué ? Mais... qu'est-ce que cela veut dire ? Connaître leur signification permet d'imaginer un peu la vie d'autrefois. Depuis deux numéros, Jean-René Canévet nous emmène à travers champs à la découverte des noms de lieux.

Approchons-nous aujourd'hui de zones d'activités. La Grande Allée vient du breton Alez Braz. Parck C'hastel était le champ du château et Kerneveleck la ferme du nouveau menhir. Non loin de la route de la croix de la pierre courte (Croaz Hent Ven Ber), Georges Pompidou avait ses habitudes à la ferme des vipères (Kernaëret) ! Prenons garde aussi au chemin du carrefour des loups : Croas Hent Bleizi.

### La colline de la danse

Rendons-nous maintenant près du centre-ville, à la petite ferme : Kervihan, au gué : Roudou, au bien nommé bois du bourg : Coat ar Vorc'h, à la ferme de la haie : Kerourgué... avant d'aller faire la fête à la colline de la danse (Ménez An Dans), à moins qu'on ne préfère celle de l'heureux (Menez Félix) ou de la lumière (Bréhoulou)... ou un tour à la ferme du désir (Kerc'houant) ? Changeons de registre à Loc'hilaire : c'est le monastère de la place publique.



Procession de la Fête-Dieu au centre-ville, hôtel d'Arvor.

### Un bouilleur d'eau

Certains noms rappellent des métiers : l'ancien bouilleur d'eau (de vie) (Kerambéffedour), le religieux (Rospiec), le barde (Rozembarz). D'autres sont des qualificatifs : le puissant (Keramidy), le roux (Keranguel), le généreux (Kerellou), le chauve (Karn Moël).

Au nord de la commune se trouvent la ferme du moucheté (ou du bigarré) : c'est Kerambris, celle des gros yeux Kerlagadec et de la balançoire Kervransel. La colline est celle de l'abbé (Rosnabat).

### Des îles très typées

Pour finir, embarquons vers les îles aux Moutons, où l'on trouve aussi des rats (Ar Raed) et des grenouilles (Basse ar Ran). Aux Glénan (îles de terre), il existe souvent deux sens, parfois fort éloignés l'un de l'autre. Penfret se traduit par tête de la citadelle ; Guéotec : île des herbes (ou blanche) ; de Guiriden : de la couronne (ou des frères dociles) ; Bananec : de la baleine (ou des genêts) ; Saint-Nicolas : des louanges (ou de la victoire) ; Brunec : de la colline ; Drenec : du lieu épineux ; Brilimec : de la colline pointue (ou des deux collines) ; du Loch : de l'étang ; de Quignec : de la crête (ou colline du sanctuaire) et pour finir, Fort Cigogne, l'île aux sept coins.

Ainsi s'achève la dernière étape du voyage toponymique rendu possible grâce aux écrits et à la collaboration de Jean-René Canévet. Au total, tous ces noms participent à l'identité historique de Fouesnant et, en nous reportant jusqu'à dix siècles en arrière, font parfois travailler l'imagination...

> Pour en savoir plus, voir son document de dix pages (« Nom et lieu ») sur [foenizella.com](http://foenizella.com) ou [begmeil.fr](http://begmeil.fr) et n'hésitez pas à le contacter : [jrcanevet@hotmail.com](mailto:jrcanevet@hotmail.com). Les cartes postales publiées ici font partie de sa collection personnelle.



En haut du bourg, face à l'hôtel des Pommiers.



# Corentin Le Bris,

## *Retour sur ses années de dirigeant d'entreprise*

**S**olide, exigeant, novateur et discret. Ces qualificatifs conviennent pour l'entreprise Le Bris comme pour celui qui l'a dirigé de 1950 à 2000, Corentin Le Bris, décédé le 9 juin 2021 dans sa centième année. L'entreprise de maçonnerie et de gros œuvre de bâtiment, spécialiste du béton, concourt depuis cent ans au développement économique et social du Pays Fouesnantais. Elle réalise des infrastructures d'ampleur.



En 1921, le menuisier Michel Corentin Le Bris s'installe au centre-ville de Fouesnant avec ses sept salariés. Ses trois fils partent à Paris faire l'École des travaux publics dont l'aîné, Corentin, né en 1922, sort major, grâce à sa passion pour le béton armé et pour les calculs. Il la gardera jusqu'à son dernier jour, attentif aux grues qu'il apercevait de sa rue de Park Lann. À l'époque de la reconstruction, Le Bris participe activement à celle de Lorient. Corentin reprend l'entreprise en 1950. Elle déménage à Pleuven en 1982.

### Précurseur et gros employeur

« Puis ce sont les décennies des grandes infrastructures en béton dans le Finistère et le Morbihan (lire ci-dessous), avec une expertise spéciale pour celles en lien avec l'eau, indique Michèle, une de ses cinq filles, salariée pendant dix ans dans la société. Précurseur, l'entreprise est la première à disposer de grues à tour, à préfabriquer, elle a sa propre centrale béton.

Elle a à cœur de donner du travail aux Fouesnantais, elle emploie jusqu'à 350 personnes. » Dans les années 1950, de nombreux jeunes garçons des fermes avoisinantes y sont formés. Avec une préoccupation essentielle : la sécurité.

### Défis techniques et perfectionnisme

Le neveu de Corentin, Michel Donnard, embauché en 1981, précise : « Le Bris doit sa réputation à tous les défis techniques relevés. Corentin était un patron remarquable, respecté, à l'écoute et perfectionniste. »

« Il dessinait et calculait sans cesse, raconte Mikaël Garret, l'un de ses sept petits-fils, auxquels il a donné le goût du travail et le refus de l'à-peu-près. Le week-end, il adorait nous emmener sur les chantiers ! » La politique l'intéressait (il a été adjoint au maire) comme le foot (il a présidé l'Union sportive de Fouesnant), et la pêche au bar à la Mer blanche.

À quatre-vingts ans, il s'est résolu à céder l'entreprise. Pierre Balland a été à sa tête de 2002 à 2018, puis Michel Donnard et aujourd'hui, son petit-fils Mikaël Garret perpétue l'esprit bâtisseur de la famille au travers de sa société de promotion immobilière Pierre Océane installée à Fouesnant. L'entreprise Le Bris, toujours aussi discrète et pourtant reconnue, compte 80 salariés et 20 intérimaires.



## VOUS EN CONNAISSEZ FORCÉMENT...

La liste des chantiers réalisés par Le Bris pourrait être très longue ! Quelques exemples ? Près de quatre-vingts châteaux d'eau, dont Pleuven, Fouesnant, Beg-Meil ; des stations d'épuration : Penfallut, Quimper, Lorient ; les cales de Beg-Meil et de Moustierlin, les cales sèches du port de Concarneau et des chantiers navals Piriou ; des criées : Concarneau (jusqu'à 60 employés sur le chantier, Corentin était intarissable sur le sujet), Penmarc'h, Le Guilvinec ; les salles de l'Archipel à Fouesnant, de l'Albatros à Bénodet et les salles multifonctions du Pays Fouesnantais ; des entreprises : Bigard, Bolloré, Doux ; l'église Notre-Dame-de-la-Mer à Bénodet ; le lycée de Bréhoulou ; l'école de Kerourgué ; les Balnéides ; la CPAM et le Pavillon de Quimper ; l'abbaye de Timadeuc et la thalasso de Quiberon (56)...



# MOBILITÉ DOUCE : favoriser les déplacements quotidiens

La Communauté de communes agit depuis plusieurs années en faveur d'un réseau cyclable structuré et sécurisé. Le schéma directeur vélo intercommunal, qui sera engagé en 2022, est une priorité des élus du Pays Fouesnantais, afin de développer les usages quotidiens du vélo. Ce schéma directeur s'appuie sur le schéma d'itinéraires cyclables voté en conseil communautaire.



Sans infrastructures, pas d'usage. Cet adage résume bien l'idée sous-jacente du schéma vélo : pour développer la mobilité douce, il faut des aménagements adaptés. Actuellement, près de 70 km de chemins doux sont réalisés. Le long du littoral, ce sont plus de 30 km d'aménagements qui permettront prochainement de relier le pont de Cornouaille à Concarneau. Les liaisons intercommunales totalisent près de 40 km.

Ces liaisons permettent aux Fouesnantais de relier Pleuven, Saint-Évarzec, La Forêt-Fouesnant ou Bénodet. De nouveaux aménagements viennent compléter ces liaisons. C'est notamment le cas route de Mestrezec. La piste mixte (vélos, piétons) permet de relier en toute sécurité l'école de Moustierlin à Hent Kerler (à terme Pont Henvez), ainsi qu'aux différents quartiers d'habitation. Celle-ci est séparée de la route par une bordure en agglomération et par une bande enherbée

hors agglomération. Sur le même principe, les aménagements réalisés en centre-ville permettent aux cyclistes et aux piétons d'évoluer en toute sécurité du giratoire de l'Odet, en passant par les giratoires de Kerneveleck et de Bréhoulou, jusqu'au parking du centre aquatique Les Balnéides. Ceux-ci permettent également de faire la jonction avec la piste cyclable menant à Beg-Meil. De nouveaux aménagements viennent d'ailleurs prolonger cette piste existante jusqu'au bourg de Beg-Meil.

Le futur schéma directeur vélo intercommunal est un projet ambitieux porté par l'ensemble des élus du Pays Fouesnantais. Cette volonté politique de poursuivre le développement de la mobilité douce se traduira par des investissements de près de 15 M€ d'ici à 2026.

**Vous pouvez consulter l'actuel schéma d'itinéraires cyclables sur le site de la CCPF : [www.cc-paysfouesnantais.fr/schema-velo](http://www.cc-paysfouesnantais.fr/schema-velo)**

## QU'EST-CE QUE la mobilité douce ?

La mobilité douce désigne l'ensemble des déplacements non motorisés comme la marche à pied, le vélo, le roller et tous les transports respectueux de l'environnement qui constituent une alternative à la voiture individuelle. En milieu urbain, la mobilité douce permet de gagner du temps, de l'argent mais surtout de réduire l'empreinte écologique sur notre planète.



## Une rentrée ensemble et solidaire !

Aujourd'hui plus que jamais chacun apporte sa pierre à l'édifice. Que ce soit par sa bienveillance, de l'accompagnement auprès de personnes vulnérables, de ses voisins... que ce soit par son comportement citoyen, éco-citoyen, nous sommes tous les acteurs de nos vies et contribuons à notre mesure à préserver celles et ceux qui sont autour de nous.

La volonté de la municipalité est rythmée par de nombreux projets qui visent à accompagner chacun d'entre nous dans les gestes du quotidien, au quotidien, ne laisser personne sur le bord de la route et faire un atout de ce qui nous entoure (culture, écologie, éducation, sociale...) restent nos priorités.

Le projet Label à faire en est la preuve. Il est un des défis de l'innovation sociale. Un lieu de transmission, d'entre-aide et de lien au sein des différents programmes (réparation de cycles, informatique, atelier de cou-

ture et cuisine) qu'il met à disposition de tous, et qui accompagneront également les travailleurs issus des Ateliers Fouesnantais.

Votre ville a la volonté d'être aux côtés de la jeunesse avec notamment la réalisation du City Park et la rénovation du skatepark allée de Loc Hilaire ont déjà trouvé leur public. Les études pour le futur cinéma sont en cours. Le souhait de poursuivre notre soutien auprès du monde associatif avec notre participation à l'aménagement des salles de Bréhoulou, le maintien des subventions... d'améliorer sans-cesse nos déplacements en combinant circulation routière et voies vélo notamment route de Mestrézec à Moustierlin ... permettre l'accès à la propriété à de jeunes ménages spécifiquement avec le lotissement communal de Maner Ker Elo...

Tous les projets soutenus par votre commune sont menés avec des valeurs fortes et de respect. La direction de

nos engagements est portée par le rayonnement de notre ville et la volonté de chacun de préserver notre environnement. Rester vigilant, être attentif face au changement climatique, mener des actions de sensibilisation (telles des rencontres avec plusieurs intervenants dans un but d'échanges autour du dérèglement et les possibilités d'agir), générer sa production d'énergie avec des panneaux photovoltaïques... sont quelques-unes des entreprises que nous menons parmi toutes celles en place pour préserver la qualité de notre cadre de vie. C'est ensemble, avec la confiance que vous nous accordez, nous transmettrons une commune où il fait bon vivre aux futures générations.

L'équipe de Fouesnant Passionnément vous souhaite une belle rentrée et un bel automne.

*Fouesnant Passionnément*

## Un peu de Démocratie locale

Les choix de la politique locale sont essentiels au bien-vivre à Fouesnant.

Après un été où la circulation entre les communes a encore été difficile, où se loger pour les saisonniers reste un problème, une réflexion sur la politique d'urbanisation s'impose.

Les constructions au centre bourg vont dans le sens d'une densification de la ville et d'un ralentissement de l'étalement urbain. Cela devrait nous satisfaire. Pourtant ces projets suscitent des inquiétudes.

Nous pouvons craindre que parmi les appartements construits par des promoteurs privés auxquels la majorité n'a pas su imposer un taux de logements sociaux à l'octroi des permis, un grand nombre soit dédié à du locatif saisonnier ou à de la résidence secondaire.

À Fouesnant, l'attente pour obtenir un logement social est aujourd'hui de dix ans ! Pourquoi privilégier des intérêts spéculatifs aux besoins des habitants ? L'inflation immobilière nécessite que les élus de la majorité prennent des dispositions pour veiller à ce que l'accès au logement soit possible pour tous. La sécurité des cyclistes et piétons n'est

pas finalisée : vitesse excessive des véhicules en entrée d'agglomérations, absence de passages protégés, pas de piste cyclable pour se rendre du bourg de Fouesnant à la pointe de Moustierlin, où la véloroute est inadaptée à la cohabitation sereine avec les piétons.

Certains d'entre vous s'interrogent sur le fait que l'opposition n'ait pas siégé lors du conseil municipal du 29 juin. Comme notre déclaration n'apparaît pas dans le compte rendu publié sur le site de la mairie, il nous semble judicieux d'y revenir.

Ce refus de siéger n'est pas un signe de négligence ou d'indifférence ou d'une quelconque faiblesse, mais une alerte sur l'absence de respect de la vie démocratique.

Nous constatons depuis plus d'un an la volonté de mise à l'écart de l'opposition. L'accès aux documents nécessaires au travail d'élu est difficile. Nous devons souvent renouveler nos demandes et le délai d'obtention est très long.

Nous apprenons par la presse l'existence de réunions de travail, de commémorations, de projets... La majorité entretient le flou sur le « placement

immobilier » de Beg-Meil : rien ne filtre. Le tourisme haut de gamme à priori envisagé est-il en adéquation avec l'équipement nécessaire au territoire ? Certaines délibérations sont soumises au vote des élus alors même que les projets sont déjà commencés, voire même achevés. Nous attendons toujours le nouveau plan de circulation au centre-bourg. Nous avons proposé de participer à ce travail, la population du centre doit y être associée.

Nous entendons faire respecter l'opposition et interpeller les 25 élus qui composent la majorité. Pourquoi cette volonté d'entraver le travail de 4 élus ?

En cherchant à nous écarter, en refusant ainsi le débat démocratique ouvert et constructif, craignant qu'une pensée différente s'affirme, c'est bien la majorité qui fait aujourd'hui aveu de faiblesse.

Annie Gloaguen, Frédéric Martin, Christian Taboret, Vincent Esnault.

*Alternative Fouesnant*

Contact :  
alternativefouesnant2020@gmail.com

Actualités  
Bouger  
Shopping  
Sortir

Fouesnant  
les Glénan

**FOUESNANT  
DANS MA  
POCHE**

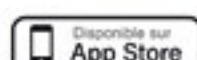
Téléchargez l'application

Android



Scannez-moi

Apple



Scannez-moi