



Janvier 2022

FOUESNANT

LES GLÉNAN

magazine

4

Pourquoi Fouesnant ?

**MARIANNE
GUYADER**

10

Grand format

**LE HANDICAP
UNE PRIORITÉ**

21

À votre service

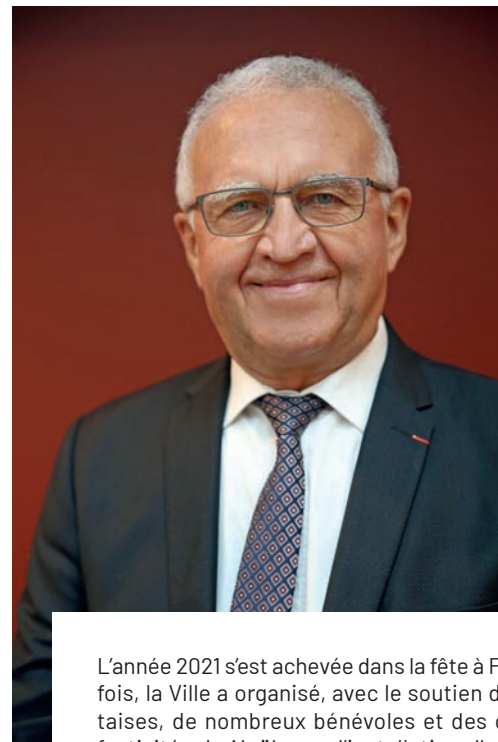
**SOIZIC
SIBÉRIL**

Fouesnant
les Glénan

www.ville-fouesnant.fr

Sommaire

- 3. ZAP
- 4. POURQUOI FOUESNANT ?
MARIANNE GUYADER
- 6. ACTUS
- 7. UN CAFÉ AVEC...
MARION TRILLARD
ET XAVIER GRIGAUT
- 8. EN COMPAGNIE DE...
LABEL À FAIRE
- 10. GRAND FORMAT
- 14. ACTUS
- 18. ARRÊT SUR IMAGES
- 20. ACTUS
- 21. À VOTRE SERVICE
SOIZIC SIBÉRIL
- 22. CULTURE
- 24. DÉCOUVERTE
LES SEIGNEURIES FOUESNANTAISES
- 25. ACTUS
- 26. CCPF
- 27. TRIBUNES



Édito

L'année 2021 s'est achevée dans la fête à Fouesnant. Pour la première fois, la Ville a organisé, avec le soutien des associations fouesnantaïses, de nombreux bénévoles et des commerçants, de grandes festivités de Noël avec l'installation d'une patinoire et un marché de Noël. C'était une volonté de pouvoir proposer aux enfants, aux familles, à tous les Fouesnantaïses, et aux visiteurs, nombreux en cette fin d'année, un moment de convivialité et de retrouvailles. Cette opération a rencontré un grand succès, nous sommes fiers d'avoir contribué à donner de la joie et à renforcer l'attractivité de notre commune.

Ce début d'année 2022 s'annonce complexe avec le retour d'un certain nombre de contraintes sanitaires, la situation épidémiologique de notre pays s'étant dégradée, les incertitudes à court ou moyen terme sont grandes.

Malgré tout, notre territoire reste relativement épargné par rapport à d'autres régions. Le Pays Fouesnantaïse enregistre un fort taux de vaccination, résultat d'une mobilisation importante du collectif de soignants, d'une forte adhésion des habitants, et d'une inscription de la vaccination dans un contexte local, avec l'ouverture du centre de vaccination de Bréhoulou.

Je remercie le collectif de soignants du Pays Fouesnantaïse pour sa mobilisation et les habitants pour le civisme dont ils ont fait preuve depuis près de deux ans maintenant.

Une fois de plus, l'année qui se présente à nous sera riche en projets et réalisations, en cohérence avec nos précédentes actions et dans la continuité de notre engagement. Penser le monde autrement, se recentrer sur l'essentiel, partager, faire évoluer nos modes de consommation sont des notions sur lesquelles les pouvoirs publics, les collectivités doivent travailler. Mais chacun d'entre nous peut mener sa propre réflexion et apporter sa pierre à l'édifice !

Je remercie les nombreux bénévoles du monde associatif, nos entrepreneurs, nos partenaires publics et privés, et tous ceux qui contribuent à faire de Fouesnant une ville où il fait bon vivre.

Profitons de cette nouvelle année pour dialoguer ensemble, nous engager, entreprendre et porter un nouveau regard.

Prenez soin de vous et de vos proches.

Meilleurs vœux !

Roger Le Goff,
Maire de Fouesnant-les Glénan



BIENVENUE aux nouveaux Fouesnantaïses !

Vous venez d'arriver sur Fouesnant ?
Faites-vous connaître.

Rendez-vous sur le site de la Ville : www.ville-fouesnant.fr dans la rubrique Démarches, puis, Démarches en ligne - Communication - Se déclarer comme nouveau fouesnantaïse. N'hésitez pas à vous inscrire à la Newsletter et à télécharger l'application *Fouesnant dans ma poche* disponible sur l'App Store ou Google Play, pour rester informé des actualités de votre commune.

DÉPOSEZ VOTRE DEMANDE D'URBANISME EN LIGNE

Vous souhaitez changer vos fenêtres, poser une clôture, faire une extension, construire une maison ou un abri de jardin... Tous ces travaux sont, avant toute réalisation, soumis à autorisation d'urbanisme (permis de construire, d'aménager et de démolir, déclarations préalables, etc.). Votre demande doit pour cela être déposée au service urbanisme de la ville.

Depuis le 1^{er} janvier 2022, tous les usagers, particuliers et professionnels, auront désormais la possibilité de déposer, de façon dématérialisée, leurs demandes d'autorisation d'urbanisme, grâce à un service en ligne gratuit.

Cette démarche peut s'effectuer après la création d'un compte sur un guichet unique dédié, disponible depuis le site internet de la Ville.

À noter que le dépôt de votre demande d'urbanisme peut toujours se faire en mairie, au format papier et que le service urbanisme reste à votre disposition pour vous accompagner dans votre projet. Pour plus d'information, nous vous invitons donc à prendre rendez-vous auprès du service urbanisme : 02 98 51 62 94.



Fabriquez votre nettoyant multiusages

**VOUS EN AVEZ ASSEZ DE VOIR VOS PLACARDS REMPLIS DE PRODUITS MÉNAGERS ?
UNE SOLUTION SIMPLE ET EFFICACE, REMPLACEZ-LES PAR UN SEUL PRODUIT NETTOYANT
MULTIUSAGES QUE VOUS POUVEZ CONFECTIONNER VOUS-MÊME !**

Pour 80 cl d'eau tiède

Ingrédients :

- 1 cuillère à soupe de bicarbonate de soude
- 1 cuillère à soupe de savon noir
- 1 bouteille vide d'un litre

1. Commencez par verser dans la bouteille l'eau et le bicarbonate. Secouez.

2. Versez ensuite le savon noir. Secouez à nouveau.

3. C'est prêt !

Ce produit nettoie et dégraisse toutes les surfaces : plans de travail, tables, évier, baignoires... Pour le conserver, placez-le à température ambiante et à l'abri de la lumière jusqu'à trois ou quatre mois.

Repères

1985

Naissance puis scolarité à Quimper. Son arrière-grand-père a créé un atelier de salaison, devenu Guyader Gastronomie (490 salariés).

2003

Déclic, à l'occasion d'un voyage au Chili : l'envie de découvrir le monde, BTS commerce international puis École supérieure de commerce de Rennes.

2015

Directrice générale de Groix et Nature, fondée par son père Christian en 2000 pour redynamiser l'île. Installation à Fouesnant.

2020

Groix & Nature fête ses 20 ans ! La conserverie reçoit le label Entreprise du Patrimoine Vivant qui récompense l'excellence des savoir-faire français.

2021

5,4 millions d'euros de chiffre d'affaires, Groix & Nature est lauréate du prix de l'entreprise ambassadrice de la Bretagne.

Marianne Guyader

Elle travaille sur l'île de Groix et un peu partout dans le monde, et vit à Fouesnant, près de Penfoulic. C'est là que Marianne Guyader, directrice générale de la conserverie Groix & Nature, réalise un rêve d'adolescente et trouve son équilibre en famille.

Pourquoi Fouesnant ?

« J'avais quinze ans lorsque j'ai découvert Bot Conan. C'est devenu ma destination préférée, combien d'allers-retours y ai-je faits en scooter ! J'en ai gardé des souvenirs merveilleux. Dans un coin de ma tête, je m'étais dit qu'un jour je viendrais vivre à Fouesnant. En 2015, après douze années à Rennes, nous nous y sommes installés en famille.

Depuis 2015, je dirige la conserverie Groix et Nature située sur l'île de Groix. Nous sommes une équipe de 36 personnes, dont la moitié sur place, qui confectionne une soixantaine de recettes (rillettes, plats cuisinés, huile de Homard) cuisinées avec passion et de façon raisonnée à partir de matières premières d'exception auprès de fournisseurs locaux.

Je m'y rends toutes les semaines et je voyage beaucoup – l'export représente 10 % de nos ventes. Mon point d'ancrage est Fouesnant. Il y règne une atmosphère particulière, la commune reflète tout ce que j'aime de la Bretagne. La mer, tout d'abord, essentielle pour notre équilibre – mon conjoint est fan de sports nautiques, et j'adore le footing sur le sentier côtier. La forêt aussi, avec Penfoulic, où notre fils a fait ses premiers pas, notre fille ses premiers tours de vélo sans petites roues : on n'imagine pas la richesse de ce lieu, la beauté de tous ses recoins. J'apprécie ces bonheurs simples, accessibles.

Autre priorité, le bien manger, avec une grande qualité des métiers de bouche : entre la poissonnerie Cabioch, la boulangerie Lozac'h, l'épicerie Plaisirs et délices... sans oublier l'andouillerie, reprise par mon père en 2012, on est servi ! Le maintien de tels savoir-faire participe au dynamisme de la ville.

Je suis attachée au développement de l'économie locale, il faut valoriser les fournisseurs et acteurs de proximité, les animateurs du territoire. C'est par exemple le sens de l'engagement de notre entreprise sur la Paddle Cup, parce qu'au-delà du sport, elle mise sur les liens intergénérationnels, sur la préservation de l'environnement.

Chaleureuse, Fouesnant fait la part belle à l'humain et sait se renouveler, les activités de l'Archipel et le marché de Noël en sont des illustrations. Ici, il y a tout pour s'épanouir. Mon conjoint y a créé Thaliot Architecture. Nos enfants y sont scolarisés, ils sont fiers d'être Fouesnantais ! »



PIERRE-ANTOINE GUILLOTEL

Sublimer l'Islande aux Glénan

À 27 ans, Pierre-Antoine Guillotel a donné un grand coup de gouvernail à sa vie. Le chercheur en économie spécialiste des algorithmes est devenu voyageur écrivain. Voyageur en Islande et écrivain aux Glénan. De belles aventures !

Revenu du Grand Nord (voir l'encadré), le Vannetais rêvait d'une île pour mettre par écrit son périple. « J'ai contacté la mairie de Fouesnant, elle m'a aussitôt dit oui, raconte-t-il. Le 19 avril, le capitaine des ports, Georges Le Quilliec, m'a pris sous son aile et m'a mis à l'aise. En effet, je pensais être seul sur Saint-Nicolas mais l'équipage communal chargé de l'entretien de l'île était présent, ainsi que les plongeurs du CIP et les restaurateurs. Je crois qu'ils m'ont adopté. Que de belles rencontres et de forts caractères ! J'ai apprécié la mentalité insulaire. »

Cinq activités

Il est resté vingt-sept jours, jusqu'à l'arrivée des vedettes de touristes. « Je ne suis pas revenu à terre, je voulais vraiment m'ancre. J'avais cinq activités : écriture, photo, pêche sous-marine, marche et partage humain. Sans oublier la

contemplation : l'île est sublime. »

Il partait le matin armé de ses carnets et de son crayon. Ses deux lieux préférés : plein ouest, près de l'îlot de la Croix, avec le chant des gravelots ; et sur Bananec, à marée basse. Après des mois de « mouvement perpétuel », il a apprécié de se sédentariser... même s'il lui arrivait de faire six fois le tour de l'île en une journée. « La marche permet d'aller partout et ne nuit à personne. »

Un journal... pour un livre ?

Venu pour raconter son voyage en Islande, le jeune homme s'est laissé séduire par les Glénan et avoue avoir tenu un journal de bord... « Il me servira peut-être pour écrire un autre livre, sourit-il. Ce n'est pas évident, face à tant de beauté, de rester concentré sur autre chose ! L'île regorge de détails magnifiques, certains immuables et d'autres redéfinis au gré des marées, qui s'étirent, se rétractent... Ce séjour a été une expérience très puissante. » Les Glénan ont visiblement été une nouvelle source d'inspiration !

📷 À suivre sur Instagram : @des_nouvelles_du_nord



Une expédition risquée

De mi-juillet 2020 à mi-janvier 21, Pierre-Antoine Guillotel a parcouru 3 000 km en Islande, seul, à pied, un sac de 30 kg sur le dos. Lassé d'une existence parisienne sédentaire, il avait fait quelques voyages, et une mauvaise chute lui avait donné l'occasion de réfléchir à ce périple. « Il faut savoir prendre des chemins de traverse au bon moment. Je suis parti afin de me reconnecter au réel, par la lenteur. J'ai eu l'impression d'offrir à mon esprit et à mon corps un pont, qui relie la pensée à l'action. » Fjords, rivières glaciaires, geysers... Neuf à onze heures de marche par jour... Chute, gelures, hospitalisation, il a couru des risques : « Pas facile d'écrire sous la tente quand il fait moins 32 degrés ou que ça souffle à 140 km/h ! », mais a succombé à son rêve : « Cela a été un choc positif que cette quête du beau. Ma résidence sur terre a pris du sens. C'est ce que je veux partager avec les autres par l'écriture. »

Marion Trillard & Xavier Grigaut

« Nous travaillons ensemble une carte de saison »

3
QUESTIONS



La nouvelle vie de La Longère

Un sourire chaleureux, un service bienveillant, des plats bien mijotés : Marion Trillard et Xavier Grigaut partagent généreusement leur passion de la cuisine. Après un été dédié aux crêpes, les repreneurs de La Longère ont ouvert « leur » restaurant. Ils racontent leur coup de cœur pour Fouesnant.

Quel est votre parcours ?

Xavier : Né à Paris, j'y ai réalisé l'essentiel de mon parcours professionnel.

Marion : J'ai grandi à Dinard... et j'ai donc « ramené » Xavier en Bretagne !

Tous les deux, très complices : Nous tenons un établissement à Paris, dans le 11^e arrondissement. Pour nous, ce sont les produits qui font les recettes, nous voulions retrouver le plaisir des circuits courts. La relation aux autres est également une priorité. Ajoutez-y le désir d'une qualité de vie différente... Notre projet remonte à avant la crise sanitaire. Nos recherches dans le Morbihan ont duré quatre mois, sans résultat. Jusqu'à la découverte de Fouesnant, qui cristallise toutes nos aspirations : une ville dynamique et riche sur le plan culturel, une population accueillante, la satisfaction d'aller directement chez les producteurs... et la mer toute l'année, nous sommes sur la route de Beg-Meil !

Pourquoi La Longère ?

Parce que c'est une belle bâtisse de caractère, elle rappelle le corps de ferme et a une histoire dans Fouesnant. Restaurant

ouvrier depuis 15 ans, elle nécessitait des travaux intérieurs... mais bien sûr nous avons conservé les pierres, la cheminée, le bel escalier ! Il y a de l'espace pour discuter, pour accueillir de petits groupes de musique... Tous les deux, on apprécie de dialoguer avec les Fouesnantais, auxquels on apporte notre expérience mais on s'adapte aussi à leurs goûts. Nous avons aménagé une deuxième salle pour de grandes tablées et allons faire davantage profiter du joli jardin plein sud : quelle chance de manger les pieds dans l'herbe !

Que proposez-vous ?

Pour prendre le temps de nous installer, à la reprise de l'établissement en juillet, nous avons opté, après une passionnante formation, pour... les crêpes. Puis, nous voyant tellement heureux, notre chef parisien s'est laissé convaincre de déménager et il a ainsi démarré en novembre ! C'est donc en toute confiance que nous travaillons ensemble une carte de saison et des produits très frais. Le midi, dans un esprit brasserie et service rapide, il y a une formule entrée-plat ou plat-dessert à 14,50 €. Le soir, on prend davantage le temps de régaler les papilles avec de la « bistronomie », du traditionnel revisité, et également un menu découverte de six ou sept plats. L'été, ce sera priorité au poisson.

> La Longère

5 chemin de Ker an Braz - 02 98 56 58 17

lalongerefouesnant@gmail.com

Fermé le dimanche soir et le lundi.

Une semaine au Label à faire



5
ateliers
ouverts à tous

Il y en a, de l'animation, au Label à faire ! On y entend des rires, des coups de marteau, des cocottes-minute... et on y croise des personnes de tous horizons. Les cinq ateliers du Label à faire sont ouverts. Grand ouverts, ouverts à tous, bienvenue !

La zone de Park Ar C'Hastel s'est enrichie d'un lieu innovant de rencontres, d'apprentissage, de solidarité. Près des services techniques, l'ancien bâtiment de Suez, complètement réhabilité par la ville de Fouesnant-les Glénan, abrite Label à faire. Dans des locaux lumineux et chaleureux s'affairent des professionnels des Ateliers Fouesnantais qui encadrent de petits groupes, des bénévoles heureux de transmettre leur passion, des Fouesnantais contents de participer à des activités. Ici, tout le monde apprend, partage des compétences, des idées pour favoriser le lien social.

« Ici, tout le monde apprend »



200
vélos
remis en état

Mardi Ouverture

Label à faire est ouvert du mardi au samedi en journée et ponctuellement en soirée. Un planning hebdomadaire se met en place. On peut juste venir voir, s'informer, acheter un vélo... Puis, pour participer aux ateliers, apporter une contribution financière très modique. Les partenaires sont nombreux : la Ville tout d'abord, mais aussi la Communauté de Communes, le Département, la Région et l'État (financement de deux postes de coordonnateurs), des structures sociales et associations caritatives.

Mardi Couture

Ne croyez pas qu'ici on ne fait que parler ! Certes, l'ambiance est chaleureuse à l'atelier couture, mais on y est efficace ! Valérie, la professionnelle des Ateliers Fouesnantais, entourée d'Elisabeth et de plusieurs bénévoles enthousiastes qui viennent de se rencontrer, vous guide pour changer une fermeture... ou réemployer des morceaux de tissu. Elles proposent des modules courts : « Cinq séances, parce qu'il faut que beaucoup de monde en profite ! Ce n'est pas de l'entre-soi, ici l'idée de partage est essentielle ! » Elles ont montré leur savoir-faire au marché de Noël.

Mercredi Cuisine

Bien manger, c'est acheter de bons produits... et concocter de bons plats. Alors dans la grande cuisine, on profite de tout le matériel à disposition, des conseils culinaires de Joël et de bénévoles (une vingtaine sont investis). Cela donne de l'inspiration ! On y croise aussi des personnes qui fréquentent la Banque alimentaire, elles y retrouvent le goût de préparer des repas et de les déguster à plusieurs... « C'est une manière de faire ensemble qui valorise tout le monde, on s'entraide avec plaisir. »

Jeudi Numérique

Les ordinateurs reconditionnés ronronnent... tandis que six personnes se perfectionnent dans la navigation sur Internet. Un animateur est présent presque toute la semaine dans la salle dédiée. Il accompagne les salariés des Ateliers Fouesnantais mais aussi, sur des créneaux horaires ouverts au grand public, toute personne désireuse de progresser en informatique, de façon générale ou sur un sujet plus précis. Réduire la fracture numérique et rendre accessibles les outils à tous, c'est aussi le « coup de pouce » numérique pour dépanner un ordinateur, une tablette ou un téléphone portable.

Vendredi Bien-être

Cette proposition lui tenait beaucoup à cœur. Méghane, animatrice à Label à faire et responsable notamment de l'atelier bien-être, est coiffeuse de métier. Une salariée des Ateliers Fouesnantais, experte en hydrothérapie, intervient également. « Prendre soin de soi pour prendre confiance en soi, tel est le but. Ici on peut par exemple se préparer pour un entretien d'embauche, se détendre et retrouver une image valorisante de soi. Mais aussi apprendre à faire soi-même des cosmétiques "nature" ou des produits ménagers à moindre coût. »

Samedi Vélo

Nous voici dans l'atelier phare de la structure, l'atelier cycle. Ce matin, place à l'autoréparation : si apprendre à régler ses freins est pour vous presque une aventure, heureusement Fabien veille ! Les jeunes de l'école cyclo viendront également se perfectionner. En 2021, l'atelier a remis en état plus de deux cents vélos, grâce aux dons des Fouesnantais. Huit personnes en projet d'insertion pour six mois y acquièrent des compétences puis prennent leur envol en confiance. Il s'agit aussi de rendre l'usage du vélo plus « habituel » et d'en proposer à bas prix.



Roger Le Goff, maire de Fouesnant-les Glénan et Raphaële Potier adjointe à la Culture et au Handicap

UN CŒUR DE VILLE en mutation

Le centre-ville va faire l'objet d'importants travaux. « Les précédents aménagements datent de l'époque où la voiture avait une place primordiale, expose Roger Le Goff. Or, la société a changé, les Fouesnantais souhaitent s'y rendre et s'y déplacer en toute sécurité à pied, à vélo, en fauteuil roulant, que l'on soit personne âgée ou parent d'enfant en bas âge. C'est pourquoi nous allons, dans nos réflexions, tenir compte de toutes les recommandations facilitant le quotidien des personnes en situation de handicap : c'est faciliter la vie de tous, tout simplement ! » Trottoirs larges et dégagés, espaces favorisant les rencontres, places de stationnement réservées, il fera bon y flâner.

Par ailleurs, la rénovation de l'église Saint-Pierre est envisagée. Parmi les aménagements figure la mise en place d'une boucle magnétique, système d'aide pour personnes malentendantes.

DES ACTIONS EN FAVEUR de l'enfance et de la jeunesse

Améliorer la place et la prise en charge des enfants en situation de handicap est un objectif affiché de la municipalité. Il se traduit par d'importants projets commencés en 2021, dont Le Petit Chêne et, à l'école de Kerourgué, l'installation d'un ascenseur (élève-ateur).

Sur l'ensemble des écoles et des temps d'accueils, une cinquantaine d'enfants sont accompagnés, dans le cadre de projets personnalisés de scolarisation, et individualisés sur les temps de repas.

La Ville s'engage dans des actions de sensibilisation : situations expérimentales pour de nouvelles sensations afin de mieux comprendre le handicap, jeux inclusifs, journée nationale de l'audition, etc.

LE HANDICAP, une priorité

Le bien vivre ensemble est un enjeu essentiel pour la ville de Fouesnant-les Glénan. Tous ensemble, chacun avec ses différences. C'est pourquoi la prise en compte des handicaps est intégrée dans tous les projets municipaux, de manière transversale et sur le long terme. Elle concerne aussi bien les espaces publics que la culture, l'insertion professionnelle, etc. Roger Le Goff, maire, et Raphaële Potier, adjointe à la Culture et au Handicap, en présentent ici les orientations et les réalisations.

En créant une délégation d'adjointe au handicap en 2020, la municipalité a montré l'importance qu'elle accorde à cette question. « Cette préoccupation n'est pas nouvelle, rappelle Roger Le Goff. En 1992, nous avons contribué à la mise en place de la collecte et du tri des bouteilles plastiques par les salariés en situation de handicap des Ateliers Fouesnantais. Nous étions alors précurseurs et cette entreprise adaptée s'est développée de manière exemplaire. »

« Aujourd'hui encore, nous soutenons des initiatives originales et pérennes, qui aident à l'insertion dans la vie locale, tel Label à faire. En effet, être debout grâce à une activité professionnelle donne confiance en soi et aide la société à avancer : c'est un cercle vertueux ! Sans oublier qu'il s'agit d'une économie circulaire. » La Ville s'engage également auprès du Penty (lire page 12).

Ne pas hésiter à se renseigner

« Cette délégation est un formidable challenge pour moi, indique Raphaële Potier. Je n'avais pas d'expérience d'élue, mais j'en ai du handicap et je m'investis : que les Fouesnantais n'hésitent pas à me contacter. »

Elle estime que sur le territoire « beaucoup a déjà été fait. Tous les services collaborent, en transversalité. Nous venons de rédiger un document d'information pour les personnes

confrontées au handicap, disponible sur le site de la Ville. Quand on est dans le désarroi, il y a de nombreuses portes auxquelles frapper, elles y sont répertoriées. »

Aider chacun à trouver sa place

La municipalité favorise l'information et la prévention. « Un exemple : les addictions entraînent un risque de maladie psychique. Les interventions proposées à l'Archipel sur ce sujet sont très bien faites. Le 3^e lieu est également un endroit bien adapté pour des rencontres thématiques, des ateliers, mais aussi en toute simplicité pour échanger, ne pas rester seul. »

Le handicap est d'ailleurs le fil conducteur de cette saison culturelle à l'Archipel avec de nombreux ateliers, conférences, animations proposés notamment par la Médiathèque (voir pages suivantes).

« Il est de notre responsabilité d'aider chaque personne à trouver sa place dans la société. Ce qui est en cours sur l'ancien site de La Vaillante y contribue, grâce à l'Institut Médico-Educatif Le Petit Chêne. La démarche pourrait être étendue à l'ensemble de la Communauté de communes du Pays Fouesnantais. »

Des lieux accessibles

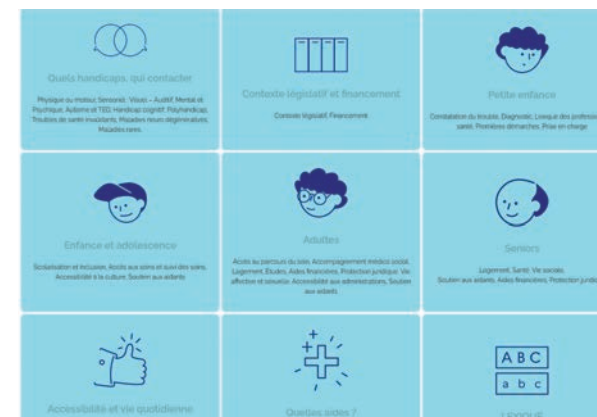
Les élus rappellent qu'ils sont à l'écoute des Fouesnantais également pour réaliser des aménagements, tels les places de stationnement, l'abaissement de trottoirs, etc. La commission communale pour l'accessibilité se réunit régulièrement pour écouter les souhaits des associations d'usagers et associations représentant les personnes handicapées.

Cela s'inscrit dans le cadre de l'Agenda d'Accessibilité Programmée (Ad'AP), document de référence pour les normes d'accessibilité des Établissements Recevant du Public (ERP) et Installations Ouvertes au Public (IOP). « Une grande majorité de ces derniers y répondent, souligne Roger Le Goff. Et, bien souvent, nous allons au-delà des réglementations. »

De grands projets

Ainsi ont été réalisés des travaux sur le cimetière, les vestiaires et club-house des tennis de Kerlosquen, l'école de Kerourgué, le skatepark, l'ex-bâtiment Suez pour Label à faire, etc.

Pour les prochaines années, outre La Vaillante (en cours), un projet de réhabilitation du pôle associatif de Kerourgué est lancé qui prendra en compte les normes liées au handicap, de même la rénovation du Point Passion Plage, et de Bréhoulou.



PENFOULIC, une référence depuis 2007

Ils n'étaient pas nombreux en 2007, les sentiers labellisés Tourisme et Handicap pour les quatre handicaps (moteur, visuel, auditif, mental). C'était le cas de celui de Penfoullic qui, depuis, a continué d'être aménagé : panneaux en braille, bornes adaptées aux déficients visuels, bande de guidage, dalles podotactiles, aires de repos, etc. (Voir photo couverture du magazine). Il est très apprécié. Son label a été renouvelé en 2018 pour 5 ans.

Non loin de là, dans l'anse entre le Cap-Coz et La Forêt-Fouesnant, des travaux de renforcement du trait de côte ont été réalisés en 2021 par la Communauté de communes du Pays fouesnantais. Il s'agissait de sécuriser le cheminement littoral et de permettre la continuité de la véloroute, sur 54 mètres, à l'identique de la digue de Penfoullic.

Par ailleurs, la municipalité réfléchit à la création d'un autre sentier du type de celui de Penfoullic.

POUR LES AIDANTS : une nouvelle rubrique très pratique

Le site internet de la Ville propose depuis l'automne une rubrique dédiée au handicap, destinée aux aidants et aux familles. Véritable lieu de ressources pour tous âges de la vie, elle compte une cinquantaine de rubriques et regroupe des informations validées par des professionnels, claires et précises. Elle contient de nombreux contacts d'organismes et associations. Elle est régulièrement mise à jour. Il est également possible de se renseigner auprès de Raphaële Potier, qui l'a conçue (raphaele.potier@ville-fouesnant.fr, tél. 02 98 51 62 62).

LE PETIT CHÊNE

prend racine à Penfoulic

Le Petit Chêne, maison d'accueil temporaire d'enfants avec handicap, ouvrira ses portes début 2023 à Penfoulic, sur un site mis à disposition par la ville de Fouesnant. L'Agence Régionale de Santé (ARS) a accordé l'agrément nécessaire à son financement et à son fonctionnement. C'est le résultat d'un beau travail collaboratif.

« L'association La ferme de Tobie porte ce dispositif de répit inédit dans le Finistère, où les besoins pour les 0-20 ans sont pourtant considérables, explique Nadine Quélenec, membre. Nous sommes alliés à des structures partenaires, sous la forme d'un Groupement de Coopération Sociale et Médico-Sociale. »

La municipalité apporte son soutien en louant à un tarif raisonnable les bâtiments de l'ancienne colonie La Vaillante, qu'elle va rénover. Le site a été cédé à la mairie en 2018 par la colonie la Vaillante pour un euro symbolique afin de créer un projet à caractère social.



« Dès 2023, nous allons pouvoir accueillir, dans deux maisons, seize enfants, sur de courtes périodes allant d'une demi-journée à trois semaines consécutives. C'est ainsi environ deux cents familles par an qui bénéficieront des services de cette nouvelle et unique maison d'accueil temporaire dans le Finistère. »
 Quel que soit le type de handicap,

l'Institut Médico-Éducatif (IME) Le Petit Chêne vise à offrir aux parents du répit et le site de Penfoulic, idéalement situé entre la mer et le bois, sera un véritable lieu d'épanouissement pour les enfants. L'ARS financera 20 équivalents temps pleins. En attendant la fin des travaux, le projet va débiter provisoirement et partiellement à Saint-Évarzec début 2022.



LE PENTY

Très ancré sur le territoire

Les résidents du Penty, douze adultes en situation de handicap, sont pleinement intégrés à la vie fouesnantaïse. Depuis l'ouverture en 2007, l'accueil de jour des Ateliers Fouesnantaïse monte des projets qui créent des passerelles.

Située route de Bénodet, leur grande maison est un lieu où les idées foisonnent. « Les encadrants s'appuient sur les compétences des résidents, montent avec eux des activités très diverses et la ville de Fouesnant s'implique beaucoup », indique Pascale Cherbonnel, directrice. Ainsi en est-il du Conservatoire, qui leur propose tous les mardis matin un atelier de chant choral. Des accueils spécifiques

sont organisés à la Médiathèque, avec lectures, projection de films, jeux vidéo, rencontres avec des auteurs, ateliers d'écriture.

« Grâce à l'Archipel, ils ont une vraie culture de spectateurs et sont régulièrement associés aux filages des spectacles. Nous réfléchissons à comment ils pourraient contribuer à animer le 3^e lieu dans un esprit bistrot, par exemple pour servir le café. C'est un espace idéal pour favoriser l'inclusion. »
 Quatre résidents ont réalisé récemment une exposition de photos itinérante sur Penfoulic assortie de poèmes. Originale, colorée, émouvante, elle a un réel succès,

(après l'Archipel et la mairie de Fouesnant, elle continue son chemin dans les mairies de la Communauté de communes).

Les résidents du Penty ont un planning d'intervention sur différents sentiers du Pays Fouesnantaïse. Chaque semaine, ils se rendent sur un sentier en particulier, ils en assurent l'entretien et la sécurité. S'ils constatent des travaux plus importants à effectuer (arbre tombé, clôture à réparer), ils en font part aux services techniques de la Ville. « Au fur et à mesure des initiatives menées, nous avons des retours favorables du territoire et de la population, c'est très positif. »

MÉDIATHÈQUE

« ÊTRE », UNE PROGRAMMATION qui ouvre sur la différence

Aborder le handicap dans toute sa complexité et sous toutes ses facettes, tel est l'objectif de la Médiathèque cette année avec son programme intitulé « Être ». Rencontres, spectacles, conférences, ateliers, expos... Le public répond présent.

« 80 % des handicaps arrivent au cours de la vie, un Français sur six est concerné, rappelle Natacha Coquil, directrice. Depuis longtemps, notre démarche est d'accueillir tous les publics. Avec Être, nous voulons ouvrir tous les citoyens à la différence et à la tolérance. »

Entre septembre 2021 et mai 2022, une quarantaine d'animations sont programmées. Si certaines sont destinées aux professionnels, la plupart s'adressent au grand public. On pourra ainsi, dans les semaines à venir, échanger des trucs et astuces lors des Cafés-DYS (voir ci-dessous), participer à des ateliers, discuter avec un spécialiste de santé mentale, une archéoaethropologue, un linguiste, un champion paralympique...

Des partenaires seront également présents : la CAF, le Pôle Ressources Handicap 29, des associations... Les séances du Club ciné et du Club lecture donnent l'occasion de dialoguer



sur ce thème. Les enfants et familles sont invités : aprem'jeux, jeux de sensibilisation, murder party... ainsi que les scolaires. Une expo photo de Jean-Philippe Guivarch commence le 5 février. L'Archipel s'associe à la dynamique, avec des spectacles. Un forum rassemblant tous les acteurs du territoire est prévu le 30 avril.

« Tout cela se déroule de manière conviviale, dans le 3^e lieu. Lors d'un dimanche après-midi ensoleillé d'octobre, cent personnes sont venues à une conférence : nous répondons à de vraies préoccupations et pensons pérenniser certains rendez-vous. »

Le programme de Être : archipel.ville-fouesnant.fr



LES CAFÉS-DYS

Informier, soutenir et partager

Anne Caraes anime les Cafés-DYS, elle est membre des associations Aapedys 29 (troubles du langage et des apprentissages) et de Dyspraxie France Dys 29.

« Ces cafés permettent aux parents, aux enseignants et à toutes les personnes intéressées de parler, de se renseigner, explique-t-elle. Environ

un enfant sur dix est concerné, et souvent ce n'est qu'au CP que l'on se pose des questions. Mais les troubles dys ne se limitent pas au scolaire, ils font partie de la vie quotidienne. Il n'est pas toujours facile de s'y retrouver dans la masse d'informations disponibles sur Internet.

Nous les aidons à rechercher les types de professionnels auxquels s'adresser : orthophonistes mais aussi psychomotriciens, ergothérapeutes, etc. C'est également l'occasion d'échanger sur des pratiques, des aménagements. On y aborde la troisième étape, celle du marché du travail. Le dialogue avec des personnes "qui sont passées par là" est enrichissant. Les parcours sont souvent compliqués, tous différents.

À Fouesnant, le 3^e lieu de l'Archipel est idéal pour ces rencontres, qui sont à la fois conviviales et pratico-pratiques. Nous nous réjouissons de la régularité des rendez-vous, qui permet un suivi. Pour nous, membres des associations, ces Cafés-DYS sont aussi l'occasion de solliciter de nouveaux adhérents : nous avons besoin de renforts ! »

Aapedys29@outlook.fr - www.dfd29.com - www.dyspraxies.fr





FORT CIGOGNE, *un projet soutenu*

La restauration du Fort Cigogne au sein de l'archipel des Glénan, est un chantier d'envergure et complexe ! Les travaux ont débuté en 2018, le défi ? Adapter une construction du XVIII^e aux exigences et au confort du XXI^e siècle, puisque ce projet vise l'autonomie en énergie, en eau potable ainsi que la gestion des sanitaires. Si au démarrage ce dernier paraissait insurmontable, il se concrétise avec les nombreux soutiens.



La ville de Fouesnant-les Glénan, maître d'ouvrage, peut en effet s'appuyer sur le soutien financier de l'État, de la Fondation du Patrimoine, de la DRAC, de la Région, du Département, du Conservatoire du Littoral, du Centre Nautique des Glénans et d'autres mécènes, telle la Fondation TotalEnergies (voir encadré).

L'insularité impacte le déroulement du chantier que ce soit pour l'approvisionnement des matériaux, pour l'organisation et le confort des équipes. De plus, le Fort se trouve en zone Natura 2000, il faut donc veiller à protéger la faune et la flore et ne pas déranger les oiseaux en période de nidification.

Malgré tout, les travaux avancent bien. Ils concernent la maçonnerie - pierres de taille, démolition d'installations modernes ; la réfection des toitures terrasses (étanchéité) ; le drainage et

la récupération des eaux de pluie ; la restauration des parements extérieurs et intérieurs, la restauration et l'aménagement de la tour-amer, la charpente - couverture (tour sud-ouest, tour sud-est, maison des officiers) ; les menuiseries, peinture, isolation, ferronnerie, travaux maritimes, la réfection de la cale et du quai, mais aussi la réfection de l'intérieur des casemates, du réseau d'assainissement autonome, la construction d'un bloc sanitaires (qui fonctionnent en lombricompostage)/douches ainsi que la rénovation de la partie cuisine/restaurant.

Ces travaux vont permettre la sauvegarde et la mise en valeur du Fort Cigogne. Les conditions d'accueil des stagiaires de l'école de voile seront améliorées, et permettront d'ouvrir les portes à d'autres publics.

Depuis plus de 15 ans, la Fondation TotalEnergies soutient la Fondation du Patrimoine pour la restauration de tout type de patrimoine, du plus vernaculaire au plus emblématique. L'objectif de ce partenariat est de contribuer au dynamisme socio-économique des territoires en favorisant la formation et l'insertion professionnelle sur des chantiers dont la deuxième vie est porteuse d'initiatives très ouvertes sur la société, impliquant tout particulièrement la jeunesse.

La contribution à la rénovation du Fort Cigogne s'inscrit parfaitement dans ce cadre. Tout en garantissant la sauvegarde et la mise en valeur de ce patrimoine remarquable, sa restauration, intégrant une clause d'insertion, permettra d'améliorer les conditions d'accueil des stagiaires de l'école de voile et son ouverture à un large public.

POUR UN CENTRE-VILLE *plus attractif*

La Ville va mener un vaste programme d'aménagement du centre-ville. Conçue il y a plus de 20 ans, à une époque où la place de la voiture était prépondérante, cette organisation de la voirie est aujourd'hui révolue. Le projet prendra notamment en compte les notions d'embellissement, de sécurisation des piétons, d'adaptation aux normes handicap.



Photo d'archive

« Notre souhait est de rendre le centre-ville plus attractif, donner plus de place aux piétons, aux vélos, tout en conservant la voiture. Nous devons aussi accompagner les projets de rénovation de l'habitat et de réhabilitation des commerces, comme par exemple l'opération réalisée à l'Auberge du bon cidre qui a transformé la physionomie du haut du bourg », indique Roger Le Goff, maire de Fouesnant-les Glénan. Ces nouveaux aménagements permettront également de donner plus de visibilité aux commerces et renforcer l'attractivité du centre-ville. Les études vont être lancées en 2022, et le projet sera mené en concertation avec l'association de commerçants Cap Fouesnant. Il se déroulera en plusieurs phases du haut du bourg (à partir du rond-point de l'Office de Tourisme) jusqu'à la rue de Kergoadig.

PATRIMOINE : *rénovation de l'église Saint-Pierre*

Des travaux de préservation de l'église Saint-Pierre vont être réalisés afin de sauvegarder ce patrimoine. Cette rénovation qui s'étalera sur trois ans concernera notamment le placître, le toit, la charpente, l'électricité, le chauffage et le rejointoiement des murs.



EMBELLISSEMENT : UNE NOUVELLE SIGNALÉTIQUE

L'ensemble de la signalétique routière et touristique sur Fouesnant a été entièrement revue. Les objectifs sont multiples : améliorer la lisibilité, moderniser les aspects graphiques, mettre à jour les informations, optimiser l'intégration dans le paysage et se mettre en conformité avec la réglementation. Après une phase d'études en 2021, l'installation débutera au printemps, marquant le début de la saison touristique.





JOËL CHANDELIER, correspondant défense de la ville de Fouesnant, l'interlocuteur privilégié entre l'Armée et la Nation

Le rôle du correspondant défense

Toutes les communes de France ont l'obligation d'avoir un élu correspondant défense. Depuis la suspension du Service National, son rôle est d'assurer la continuité entre l'Armée et la Nation. Il dépend du maire et du Délégué Militaire Départemental (DMD). Interlocuteur privilégié des auditeurs de l'Institut des Hautes Études de la Défense Nationale (IEHDN), sa mission s'articule autour de trois axes : l'information sur la défense, le parcours de citoyenneté, la solidarité et la mémoire. Joël Chandelier remplit ce rôle depuis 2008.

Un lien étroit avec les collégiens et lycéens à travers le devoir de mémoire

« Dès ma nomination par élection, je suis allé à la rencontre des directeurs d'établissements des collèges et du lycée. J'ai rencontré les professeurs d'histoire et d'enseignement moral et civique, avec qui je prépare un planning de visites ou voyages. Depuis, et malgré les changements de responsables d'établissement, cette collaboration "privilégiée" perdure. Le but est d'apprendre aux jeunes qu'il y a eu par le passé des guerres et des conflits. Nos aïeux se sont battus au péril de leur vie pour qu'aujourd'hui nous puissions vivre en paix. Il faut se déplacer sur les lieux historiques pour leur montrer », explique Joël Chandelier.



Joël Chandelier a été nommé Chevalier dans l'Ordre des Palmes académiques le 1^{er} janvier 2020 pour services rendus à l'Éducation nationale.

Plusieurs générations d'élèves ont ainsi pu découvrir le fort de Montbarey, le blockhaus de Plougonvelin dans le Finistère, le musée de la Résistance bretonne à Saint-Marcel dans le Morbihan, l'ossuaire de Douaumont et le musée 14-18, le Chemin des Dames, les lieux de bataille dans la Somme lors du 100^e anniversaire de l'armistice, les plages du débarquement en Normandie, ou encore Oradour-sur-Glane.

Les élèves rencontrent aussi les quatre armées :

- l'École de Gendarmerie Nationale à Châteaulin,
- l'Armée de l'Air avec le Radar de Bretagne,
- l'Armée de Terre avec le 3^e RIMA (Régiment d'Infanterie Marine) à Vannes,
- la Marine Nationale avec le bâtiment-école Panthère (dont Fouesnant est Ville marraine), sur lequel les élèves peuvent embarquer à bord pour 5 jours, les voiliers de la Marine, ou encore l'un des sous-marins nucléaires (SNLE) basés à l'Île Longue. Ainsi que les bases aéronavales : Landivisiau et ses Rafales, Lanvéoc-Poulmic et ses hélicoptères, Lann Bihoué et ses avions Atlantique.

« Cette année, seize collégiens de Kervihan ont embarqué à bord de la goélette *Étoile*. Un voyage a eu lieu en Normandie les 19 et 20 octobre 2021 pour les 3^e du collège Saint-Joseph et un à Paris pour des élèves de 3^e de Kervihan qui ont assisté à la cérémonie du 11-Novembre à l'Arc de Triomphe et à l'hommage fait au dernier compagnon de la Libération Hubert Germain. En 2023, nous célébrerons le 60^e anniversaire des accords de l'Élysée, nous projetons un échange entre élèves allemands de Meerbusch et élèves germanistes de Fouesnant qui pourrait se faire dans la Somme ou à Verdun », annonce le correspondant défense.

Joël Chandelier et les jeunes Fouesnantais ont encore de belles excursions à faire pour commémorer le devoir de mémoire et entretenir ces liens entre Armée et Nation !

UNE JEUNESSE en haut des podiums

La ville de Fouesnant possède un tissu associatif dense et compte de nombreux jeunes qui savent se démarquer. Rencontre avec Kévin Terrieux devenu maître international d'échecs et Salomé Lucas, une compétitrice hors pair de planche à voile à foil.

Kévin Terrieux



Kévin a appris à jouer aux échecs avec son père à quatre ans et demi. À huit ans, il intègre l'échiquier du Pays Fouesnantais et y restera dix ans. Depuis 2009, il est passé maître international et a intégré le top 50 français. « Pour devenir maître International, il faut atteindre un système de points dans le classement Elo, en plus de cela, il faut faire trois performances significatives dans trois tournois majeurs, explique Kévin. J'entraîne maintenant dans toute la France, notamment le club de Marseille ! Je dispense les cours en ligne par Skype et accompagne les jeunes dans les compétitions le week-end. L'été, en marge de tournois officiels, j'organise avec des animateurs, des colos d'échecs pour joueurs mineurs, d'une semaine dans tout l'Hexagone. Chaque jeune joue une



partie par jour sachant qu'une partie peut généralement durer entre trois et cinq heures. »

Kévin organise aussi l'été et pendant les vacances de février des stages pour amateurs : douze stagiaires et leur famille pour une semaine. À la montagne, dans le Périgord, les lieux sont variés. « Je propose une quinzaine d'heures d'entraînement sur la semaine, environ trois heures par jour. L'idée, c'est qu'ils bénéficient aussi de leur temps libre et fassent d'autres activités en famille. C'est profitable à l'entourage, qui peut découvrir le coin, chacun y trouve son compte. »

Présent sur les réseaux sociaux, Kévin a lancé une chaîne Twitch depuis septembre dernier, en plus de sa chaîne YouTube et de son site internet.

> Plus d'infos :

www.pro-evolution-echecs.com
www.twitch.tv/proevolutionechecs
www.youtube.com/proevolutionechecs

Salomé Lucas



Depuis toute petite, Salomé est attirée par le monde de la voile. L'été de ses huit ans, elle vit sa première expérience de stage de planche à voile au Centre Nautique Fouesnant Cornouaille. Après deux années de voile loisirs, elle se lance dans la compétition !

Maintenant en 1^{re} scientifique au lycée Kerichen, elle évolue au sein du Pôle Espoirs de Brest. Elle mène de front les cours et sa passion avec un emploi du temps chargé. « J'ai le même nombre d'heures de cours que mes camarades avec en plus entre onze et seize heures d'entraînement : course à pied, musculation, natation sur les temps de midi et le soir. Les mercredis et vendredis après-midi c'est navigation, ainsi qu'un week-end sur deux. »

Salomé dispute plusieurs compétitions

par an. « Je participe aux championnats de France, d'Europe et du Monde, et en dehors, à deux ou trois nationaux qui ont lieu au printemps et à l'automne, un championnat de Bretagne et un championnat du Finistère qui se passent sur plusieurs régates. » Durant l'année 2021, Salomé a brillé : championne de Bretagne dans la catégorie des moins de 21 ans (U21) à Lorient, elle a remporté le National (U19) à La Rochelle, est arrivée 3^e au championnat de France (U21) à Leucate, 2^e au championnat d'Europe à Bol en Croatie et 12^e au championnat du Monde au lac de Garde en Italie. En 2022, Salomé espère gagner le championnat de France, faire un podium au championnat d'Europe qui se déroulera à Brest et un top 5 au championnat du monde !

Championnat de France 2021 à Leucate

Noël à
FOUESNANT

Le goût des Noëls d'antan





LUCILE GÉLÉBART-CAITUCOLI

Prendre soin de son foie

Bretonne d'adoption, Lucile Gélébart-Caitucoli a des attaches à Fouesnant où elle séjourne en famille l'été. Elle cultive un mode de vie sain à la mer... comme à Paris où elle habite à l'année. Elle vient de publier un livre orienté vers la santé au naturel et distille volontiers des conseils !

« Il était une fois(e) les transaminases & gamma GT » : le titre peut faire un peu peur, sourit-elle. En fait, il s'agit d'expliquer au grand public l'importance du foie, souvent méconnue, et comment il est facile de l'entretenir.

Après quinze ans de journalisme (Radio France, Version Femina, France Télévisions), puis du free-lance dans la mode enfantine (ses fils ont 5 et 8 ans), des blogs dont un dédié au bio, elle a publié en 2020 le livre Zéro déchet ? Je m'y mets !

Une véritable centrale détox

Dans son nouvel ouvrage se retrouvent plusieurs de ses domaines de prédilection : les sujets de société, la santé, la nutrition, le bien-être, la psychologie.

« Le foie est le plus volumineux organe interne du corps humain, indique-t-elle. 1,5 kilogramme pour un adulte. On s'en inquiète quand on a une "crise de foie", expression typiquement française – et impropre – pour désigner une indigestion. Il est une véritable centrale détox très bien organisée, qui n'hésite pas à envoyer des signaux via ses agents enzymatiques, les fameux gamma GT et transaminases. »

Vive les choux

« En cas de signal d'alarme, de douleur, ou si on a consommé un aliment malsain, il faut bien sûr consulter son médecin, qui prescrira si besoin un bilan hépatique. Mais de manière générale, au

quotidien, on privilégie une alimentation variée misant sur les fruits et légumes, notamment les choux, radis, navets, et ceux contenant des antioxydants comme l'avocat. En choisissant de bons produits de saison, tels ceux du marché de Fouesnant, le vendredi, où le dialogue avec les producteurs est très intéressant ! »

Il convient d'éviter ou limiter la consommation d'alcool et de tabac, de traquer les graisses cuites. Si on a fait des excès (elle n'interdit pas un peu de charcuterie de temps en temps... et reconnaît elle-même un penchant pour le chocolat), ou après les fêtes, elle suggère de s'accorder une détox et un rééquilibrage alimentaire.

> *Il était une fois(e) les transaminases & gamma GT*, éditions Alpen, 19,90 € - mybioactu.com

Mental et physique sont liés

« La santé hépatique et la santé en général sont un tout. J'ai une conception holistique de la santé : le mental et le physique sont liés et doivent être entretenus. Il faut prendre soin de soi, s'aérer, se bouger ! Car la sédentarité est mère du surpoids et de bien des maux évitables... » C'est pourquoi elle encourage l'activité sportive : chacun à son rythme et selon ses capacités, sans injonction. Si on n'a pas l'habitude, il est toujours temps de s'y mettre. L'idéal ? Une demi-heure par jour. « En Pays Fouesnantais, la nature est une invitation à la marche, au vélo et à la natation, à la vie au grand air en harmonie avec les saisons, loin de la pollution. Rien ne vaut une balade sur la côte, dans un air vivifiant ! »



Soizic Sibénil, FAIRE DU BIEN AU CORPS... ET À LA TÊTE

Et si on profitait du moment présent ? C'est ce que suggère Soizic Sibénil, 36 ans, maman de deux enfants, invitant chacun à faire de son mieux et à ne pas se mettre trop de pression. Spécialisée dans les activités de bien-être, elle a à cœur de transmettre du dynamisme... et de la zénitude.

Coach sportive, diplômée d'État, labellisée Sport Santé : vous avez plusieurs cordes à votre arc !

Oui, après un master STAPS, je me suis orientée vers les métiers de la forme, notamment la pratique du yoga, du Pilates, du bien-être. J'ai créé l'association Eoriñ, qui signifie ancrer, jeter l'ancre, en breton. La salle de Bréhoulou est idéale pour les cours, cette année avec des personnes de 2 mois à... 81 ans. Les objectifs des pratiquants varient : perte de poids, problème de dos, besoin de bouger... Des séances sont dédiées aux femmes enceintes et aux bébés. Je fais aussi du coaching à domicile et j'interviens en entreprise. Mon activité est ancrée à Fouesnant depuis 2007 et je m'y sens bien.

Depuis 2013, on vous aperçoit sur l'eau avec des groupes à Beg-Meil ou Moustierlin...

Le paddle est un support formidable pour la pratique de divers exercices physiques : son instabilité rend les mouvements plus ludiques... et plus efficaces, sans oublier le bonheur de la vie au grand air, dans un cadre magnifique, tous les sens en éveil. Il faut profiter d'être dehors quand on peut !

Quels conseils pour être en forme ?

Tout d'abord, pensons à adopter de bonnes postures au quotidien. Prenons du plaisir dans nos activités sportives, sans jugement ni pression, en étant régulier – on a toujours de nombreuses raisons pour faire autre chose, mais soyons nous-même notre priorité ! Essayons aussi d'associer le sport à une alimentation équilibrée.

Vous suggérez souvent de lâcher prise, comment y arriver ?

En étant souple dans son corps... et dans sa tête, en arrêtant de s'évaluer, en se libérant des poids émotionnels qu'on a tendance à accumuler et qui gaspillent notre énergie. Nous sommes responsables de notre perception. Lâcher le passé et le futur permet d'être plus serein. Je suis persuadée que c'est un état d'esprit, et que cela s'apprend, tout le monde peut y avoir accès !

Et c'est lié aussi aux muscles ?

Oui, parce que l'activité physique contribue, entre autres, à mieux respirer et à calmer nos émotions. En parallèle, la méditation aide à se rapprocher de ce qu'on ressent : alors, nous existons, nous, le reste n'est qu'éphémère. J'invite chacun à chercher ses propres clés pour une vie plus sereine !

> eorinasso.wixsite.com/eorin

D'AUTRES ASSOCIATIONS FOUESNANTAISES PROPOSENT des activités bien-être

- **Association Inder** [hatha yoga]
- **Bien-être soi** [Méditation de pleine présence], pour diminuer les effets de stress et savourer l'instant présent
- **Espace bien-être** [Eutonie Gerda Alexandrer], gestion du stress, relaxation
- **La canopée** [Méditation yoga du rire, apprentissage des massages]
- **OM Yoga Santé** [Yoga]

> Retrouvez ces associations dans le guide des activités ou sur le site www.ville-fouesnant.fr



LA VIE

au Conservatoire de Musique et de Danse



Si vous poussez les portes du Conservatoire de Musique et de Danse, vous entendrez les notes de musique s'élever derrière les portes des classes et découvrirez les visages accueillants de ceux qui font vivre ce lieu. Petit tour d'horizon du Conservatoire : lieu culturel et vivant par nature !

Le Conservatoire de Musique et de Danse, ce n'est pas moins de cinq cents élèves, petits et grands, qui y apprennent la musique et la danse. Les enseignements y sont nombreux : accordéon chromatique et diatonique, chant choral, maîtrise, chant lyrique, chant musiques actuelles amplifiées, flûte irlandaise, flûte traversière, clarinette, saxophone, guitare, guitare électrique, harpe celtique, percussions, piano, clavecin, orgue, claviers électroniques, trompette, trombone, tuba, violon, violoncelle, formation musicale, éveil musical, initiation musique, initiation danse, danse classique et danse contemporaine.

Si les cours concentrent une grande majorité de l'activité, les projets fourmillent et la vie est rythmée par de nombreux rendez-vous, comme le célèbre Concert de Noël ! Il présente l'opportunité pour les élèves d'ensemble instrumentaux et vocaux de se présenter sur scène, et de partager avec le public un moment de plaisir et d'émotion dans l'esprit de Noël.

« Cette année, nous faisons une nouvelle proposition avec un concert d'orchestre de flûtes qui se tiendra le dimanche 6 mars, annonce Christophe Nuss, le directeur. D'autres Conservatoires du Finistère participent et s'associent à ce projet initié par le professeur de flûte de Fouesnant, Laurence Hekster – projet

qui rassemblera élèves et professeurs autour de Gérard Noack, enseignant au Conservatoire Royal de Musique de Mons, invité en résidence pour l'occasion ».

Les professeurs entrent également en scène le dimanche 3 avril, à l'occasion du Concert des professeurs. Cette année : violon, piano, violoncelle, alto et clarinette s'uniront pour interpréter des œuvres de Beethoven et Berlioz. « Des élèves de primaire des écoles fouesnantaises assistent toujours à une répétition générale limitée à quarante-cinq minutes avant de pouvoir échanger avec les professeurs. C'est un moment de partage artistique et humain particulièrement apprécié », explique Christophe Nuss.

Pour la première fois, le samedi 7 mai, c'est au tour des grands élèves (de niveaux avancés : 2^e et 3^e cycles), de se produire sur la scène de l'Archipel. En solistes ou à plusieurs autour d'un répertoire varié, c'est l'occasion pour eux d'exposer devant un public leur maîtrise instrumentale et leur sensibilité artistique.

Au mois de juin, viennent ensuite les représentations estivales avec le Concert de l'été qui met à l'honneur plusieurs ensembles instrumentaux et vocaux constitués d'élèves du Conservatoire ; le fest deiz, organisé à Pleuven, qui offre aux élèves des classes

de musique traditionnelle l'opportunité de se produire dans une ambiance festive ; et le spectacle de danse, événement bisannuel très attendu, qui permet aux élèves danseurs de présenter au public différents tableaux chorégraphiques.

En plus de cela, les élèves du Conservatoire peuvent proposer lors d'auditions publiques, les « moments musicaux », au sein du 3^e lieu (foyer bar de l'Archipel), des morceaux qu'ils ont appréhendés dans le cadre de leur apprentissage. L'occasion de découvrir la progression des élèves et de partager leur plaisir de la pratique artistique.

Le Conservatoire, par le biais d'un professeur spécialisé dumiste, intervient également en milieu scolaire, mais aussi auprès de publics extérieurs, comme avec l'atelier « Musique Autrement » destiné aux personnes en situation de handicap. Des classes de maître sont aussi conduites par des chorégraphes et/ou musiciens reconnus, invités à se produire sur la scène de l'Archipel.

Vous l'aurez compris, le programme du Conservatoire est riche et varié ! Professeurs et élèves s'investissent pour proposer de nombreux rendez-vous et faire rayonner la culture artistique musicale et chorégraphique.

LE 3^E LIEU,

un espace de rencontres



Cela fait maintenant deux ans que le 3^e lieu existe au sein de l'Archipel. Chaleureux et convivial, ouvert à tous, il permet à chacun de se poser en toute simplicité. Si vous ne le connaissez pas encore, nous vous invitons à venir le découvrir.

Vous pouvez prendre place dans un de ses nombreux grands fauteuils moelleux et confortables, pour déguster les savoureuses pâtisseries locales, siroter un café, un thé, un chocolat. Prendre le temps de vous poser tout simplement, avec un journal ou un bon livre, vous installer à une table et profiter du wifi. Vous retrouver en famille ou entre amis pour discuter ou jouer à des jeux de société mis à disposition. Attendre votre enfant en cours au Conservatoire. Profiter de cet espace pour un rendez-vous professionnel, ou encore, venir à un cours d'informatique, les choix sont multiples.

Le 3^e lieu, c'est aussi des rendez-vous récurrents pour rencontrer d'autres habitants, partager des expériences. Les conversations, à raison d'une fois par mois, le samedi matin, permettent ces moments d'échanges. « L'objectif est de faire intervenir des personnes du territoire pour échanger sur une expérience de vie, une passion, un savoir-faire... Ces conversations abordent toutes sortes de sujets destinés à relier les savoirs des uns aux envies d'apprendre des autres », explique Margaux Bonnet, médiatrice du 3^e lieu.

Le 3^e lieu, c'est aussi des animations : showcases de la Médiathèque, moments musicaux du Conservatoire, visites scolaires des expositions, journées jeux (cette année en lien avec la thématique du handicap). Et aussi des rendez-vous dédiés à des sujets bien précis, comme le projet porté par la Communauté de communes "Le souffle d'air", destiné aux jeunes parents (enfants de 0 à 4 mois). « Ils peuvent se rencontrer deux fois par mois, le jeudi après-midi. Ces



rencontres sont encadrées par des professionnelles (sage-femme ou puéricultrice et le Relais Petite Enfance) et favorisent la mise en confiance. Le but : créer du lien entre les parents, les rassurer et apporter des réponses à leurs questions », précise Margaux.

Les soirs de spectacle, vous pouvez également venir vous y restaurer avant le show ou boire un verre après la représentation : pâtés, rillettes, tartinables de légumes, soupes (certains soirs), gâteaux, vins, cidres, bières, boissons fraîches ou chaudes, l'occasion de se rassembler et d'apporter toujours plus de convivialité.

Les bénévoles qui interviennent au 3^e lieu le font vivre également. « Je m'appuie sur leurs connaissances et compétences pour suggérer des choses nouvelles, annonce Margaux. Pour Noël par exemple, nous avons proposé des spécialités alsaciennes, idée apportée par l'une de nos bénévoles. Elles sont très dynamiques et fourmillent d'idées. » Trois à quatre résidents de l'Accueil de jour Le Penty vont aussi se relayer et venir en renfort le mercredi après-midi pour le service. « L'objectif est de créer de la mixité intergénérationnelle et faire en sorte que la rencontre soit possible. Le 3^e lieu est un véritable lieu d'inclusion sociale », conclut Margaux.

L'idée est que ce lieu soit investi par les habitants, que les Fouesnantais prennent possession de cet espace, s'y sentent à l'aise et aiment s'y retrouver, comme sur une « place de village » animée et vivante.

Les seigneuries fouesnantaises

Aujourd'hui, on habite au centre-ville, au Cap-Coz, à Mousterlin ou à Beg-Meil, sur un terrain au propriétaire bien identifié. Avant la Révolution, le territoire était organisé différemment. Il était réparti en quelques vastes ensembles fonciers, les seigneuries.

Fouesnant comptait trois seigneuries principales : Kergaradec, Penfoulic et Lespont, propriétés regroupées autour de manoirs, dont les terres étaient cultivées par des paysans. À la richesse foncière des seigneurs s'ajoutait une certaine influence politique.

Kergaradec

C'est à Beg-Meil que se trouvait le manoir de la seigneurie de Kergaradec, dont les bâtiments ont disparu mais un chemin porte ce nom. Elle possédait les terres de nombreux villages, tels Kerengrimen, Penquer, Kerveltrec, Kerembras, Bot Conan... Les paysans, meuniers, etc. lui devaient tous les ans des droits : de l'argent mais aussi de l'avoine, des poules, des pots de vin...

Ses armoiries figurent sur le grand portail de l'église, ce qui la ferait remonter au XII^e siècle et elle avait quatre tombes aux places d'honneur dans l'église. Au fil des siècles, on trouve les noms de Pratanroux, de Ploecuc, de Langouéouez. Jean de Kerouant rassembla cette seigneurie et celle de Bréhoulou en 1570, puis peu à peu le



La ferme de Kerengrimen, de la seigneurie de Kergaradec, une partie des bâtiments existe toujours.

nom de Bréhoulou a supplanté celui de Kergaradec. Elle fut démantelée au XIX^e siècle, une partie des terres fut acquise par la famille Buzaré.

Penfoulic

À Penfoulic s'élevait un manoir qui se trouve à l'emplacement du bâtiment actuel et qui se mirait alors dans les eaux des étangs aux grandes marées. Ses premiers habitants sont mentionnés en 1453, les Le Rousseau. La seigneurie, qui comprend notamment la chapelle de Kerbader, les manoirs de Keranclouarec et Coat Conan, passe aux mains des Le Baud, puis de Tréouret et Aubin du

Plessis. Les successions font parfois l'objet de longs procès, certains terrains n'étant pas clairement attribués. À la Révolution, les meubles de Penfoulic, les bois de Rospiec, Kerourgué furent vendus comme biens nationaux. Au début du XIX^e siècle, par son mariage, le futur maire Jean Baptiste de Poulpique s'installe à Penfoulic.

Lespont

À partir de 1426 résident à Lespont des Le Digloerec, « gentillâtres » c'est-à-dire de petite noblesse sans grandes ressources. Il est alors question du « château » de Lespont. Puis ce fut un Lagadec de Mezedern. Le domaine de cette seigneurie était relativement modeste, des terres comme Vorlen et Lantécoste lui étaient rattachées.

Il faut mentionner l'existence de seigneuries moins importantes dont les noms nous parlent encore, telles Le Henvéz, Lanryon, Coet Clevarec, Le Plessis (aujourd'hui Le Quinquis).

À la fin du XVIII^e siècle, les grandes propriétés ont été morcelées. La commune a acheté du terrain pour construire des bâtiments publics, des écoles, etc.

> L'essentiel des informations provient de la revue de l'association Foën Izella, numéro spécial seigneuries de Fouesnant (2004), articles de Jean Le Foll, transmis par Jean-René Canévet.



Four à pain, visible chemin de Kergaradec.

Un Noël féérique



La ville de Fouesnant s'est parée de ses plus beaux atours dans une ambiance de Noël féérique et familiale ! Pour la première fois, une patinoire de glace et un village de Noël ont occupé le cœur de ville tous les jours du 11 décembre au 1^{er} janvier. Cette première édition a été un franc succès ! Cette année, la féerie était au rendez-vous et la magie a opéré pour le plus grand bonheur des petits et des grands qui ont eu plaisir à se retrouver.

« Plus de
20 000
visiteurs ! »

Plus de 20 000 personnes sont venues profiter de ces réjouissances. Cinquante exposants (artisans, créateurs, auteurs, artistes), se sont relayés dans les douze chalets pour proposer leurs réalisations : idées cadeaux, décoration, bijoux, travaux d'aiguille, livres, sculptures, photos, peintures, aquarelles... La restauration n'était pas en reste ! Boissons chaudes, crêpes, marrons grillés, huîtres... il y en a eu pour tous les goûts... Tout cela sous l'œil attentif du Père Noël, qui n'était jamais très loin !



La municipalité a pu s'appuyer sur le soutien de nombreux bénévoles venus prêter main forte pour le bon déroulement de ces festivités.

Les élèves des écoles de La Garenne, Kerourgué, Mousterlin, Notre-Dame et la chorale des 6^e du collège de Kervihan ont chanté des chants de Noël sur la scène, pour le plus grand plaisir de leurs familles venues les écouter. Les vingt-cinq animations proposées sur la scène : chants, concerts, danses, spectacles : théâtre, cirque, contes, magie, déambulation... ont attiré un public enthousiaste.

Une boîte aux lettres avait été installée près de la mairie. Cent-soixante et une lettres ont ainsi été déposées par les enfants pour participer au concours de la plus belle lettre ou du plus beau dessin.

La patinoire aussi a fait le plein ! Les commerçants fouesnantais ont offert 3 060 tickets à leurs clients ; 471 élèves sont venus patiner avec leur classe et 3 286 entrées payantes ont été comptabilisées.

Enfants et familles avaient le sourire et ont profité de ces moments joyeux en cette période de fin d'année.



ESPACE SPORTIF DE BRÉHOULOU :

une seconde jeunesse pour cet équipement structurant du Pays Fouesnantais

Construit au début des années 80, l'espace sportif de Bréhoulou a toujours été un équipement structurant du Pays Fouesnantais. Après 40 ans d'exploitation, l'espace sportif avait besoin d'une seconde jeunesse pour répondre aux besoins des usagers et leur proposer un accueil de qualité. Après deux ans de travaux de rénovation, c'est désormais chose faite.

Lancés en septembre 2019, les travaux de réhabilitation ont permis la rénovation des différentes salles, des vestiaires et des sanitaires, ainsi que la création de salles sportives dédiées (musculation, danse, gymnastique, etc.), d'une salle de réunion et de locaux techniques. Au total,

neuf nouvelles salles flambant neuves permettent de recevoir trente-six associations sportives et cinq établissements scolaires (les écoles de Moustierlin, de Kerourgué, Notre-Dame d'Espérance, La Garenne, ainsi que le collège Saint-Joseph et le lycée de Bréhoulou).

CHIFFRE CLÉ

4 800

c'est en moyenne le nombre de personnes fréquentant l'espace sportif de Bréhoulou chaque semaine.



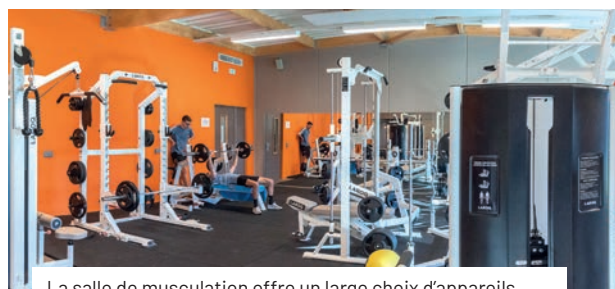
La grande salle dédiée aux sports collectifs (marquages pour le handball, le basket, le badminton et le volley). Le revêtement installé permet également la pratique du roller.



Les salles 2 et 3 accueillent des activités multisports (danse, gym, arts martiaux). Une cloison amovible sépare ces deux salles. Trois autres salles multiactivités sont également à disposition des usagers.



Les salles de danse multiactivités disposent d'un parquet, de barres à danser et de miroirs.



La salle de musculation offre un large choix d'appareils de remise en forme.

Un nouveau chapitre pour un nouveau regard

Une nouvelle vague chasse l'autre. Ainsi il en va de cette pandémie qui s'est imposée dans nos vies il y a presque deux ans, à laquelle nous faisons face communément avec le monde médical et bénévole fouesnantais, et qui a accéléré un certain changement de nos modes de vie.

Se loger, se déplacer, se nourrir, se chauffer... autant d'activités soumises aux menaces de crises globales ou locales, qu'il s'agisse de la crise sanitaire, d'aléas climatiques, de chocs économiques... Pour y faire face nos territoires doivent anticiper et s'organiser afin de sortir grandis de ce conflit tant sanitaire que politique.

L'engagement de notre majorité reste intact. L'humain est au cœur de nos projets, qui s'adaptent sans cesse face aux évolutions sociétales. Votre commune mène une gestion responsable et optimisée, ce qui lui permet d'investir

et d'évoluer, de conserver un service public de qualité.

Il nous faut écrire une nouvelle page avec un comportement collectif. Ainsi, les actions que nous menons s'inscrivent dans des valeurs fortes tant sur la lutte contre le changement climatique et la protection de l'environnement avec la rénovation et la réhabilitation de bâtiments communaux, le déploiement des circuits vélos... que sur nos actions de solidarité avec notre soutien à l'installation de la Ferme de Tobie qui accueillera des enfants handicapés (trisomiques et autistes), le projet de Label à faire qui saura apporter son savoir-faire et de nombreuses qualités humaines... Dans chacun de nos projets qui répondent aux attentes des Fouesnantais, nous prêtons une attention particulière à respecter notre environnement que ce soit pour la création de logements et de cabinets médicaux avec les bail-

leurs sociaux, la réalisation du City park, la vélo route ou la préservation de notre patrimoine avec la rénovation de la chapelle Sainte-Anne, Fort Cigogne, prochainement l'église Saint-Pierre et récemment le bâtiment de notre école de Kerourgué pour ne citer que ces derniers.

Notre volonté est de tendre la main à chacun. Personne ne doit rester sur le bord de la route ! Ensemble, en partageant nos efforts et en continuant à nous adapter aux différentes évolutions, nous transmettrons une commune rayonnante, qui propose une multitude d'activités et qui offre un cadre de vie de qualité tant aux fouesnantais que pour les nombreux visiteurs.

Fouesnant Passionnément vous souhaite une bonne année !

Fouesnant Passionnément

Spéculation immobilière ou cadre de vie préservée ?

Nous sommes envieux pour notre environnement mais il est en danger. Des promoteurs bien introduits ont jeté leurs dévolus sur notre commune, peu importe sa dégradation, seul le profit guide leur choix. En matière d'urbanisme certains pensent avoir un droit particulier. Or c'est bien l'intérêt général qui devrait guider l'aménagement de Fouesnant.

Le 28 octobre 2021, le Conseil d'État confirmait l'arrêt de la Cour d'Appel de 2020 annulant deux permis de construire à Beg Meil. Rien d'anodin puisque les juges écrivaient : « la construction de cette voie n'a été réalisée qu'en vue d'échapper à l'interdiction de construire dans la bande littorale de cent mètres prévue par l'article L. 121-16 du code de l'urbanisme. L'administration était, par suite, tenue de rejeter les demandes de permis de construire, en raison de la fraude dont ces demandes étaient entachées, alors même que la commune est également responsable de cette fraude »

Les mêmes propriétaires ont déjà bénéficié de plusieurs permis, chaque fois annulés par les tribunaux mais défendus par la mairie aux frais du contribuable.

Lors du conseil municipal du 16 décembre, nous avons interrogé le maire qui signe les permis, sur cette fraude organisée. Il a refusé de chiffrer le coût de ces procédures mais surtout la retransmission vidéo a été volontairement stoppée sur ordre du maire, lorsque nous tentions d'obtenir des explications.

Notre ville fait l'objet de nombreux contentieux pour non-respect des lois, entraînant une forte augmentation de la police d'assurance et des honoraires d'avocats. Plus grave, la majorité refuse de se justifier.

Pour l'Agrocampus, elle refuse toute communication. L'achat pose questions puisque nous découvrons au fur et à mesure, qu'il n'y avait aucun projet concret. « Promoteur immobilier » n'est pourtant pas une compétence communale. Où est la concertation dans l'intérêt général ?

Enfin, l'avenir de l'ancienne colonie la Vaillante suscite encore plus d'interrogations. Les bâtiments sont constitués de panneaux préfabriqués, de toitures amiantées, sans aucun intérêt patrimonial. Le désamiantage est envisagé pour 27 000 €, les études pour 15 000 €. Le

projet initial est passé de 500 000 € HT à 1 200 000 €. Nous invitons les Fouesnantais à visiter les lieux pour voir où partent leurs impôts. Pour le rendre acceptable, la mairie évoque l'accueil d'une association tournée vers le handicap. Ici une fois encore, on navigue à vue ; ni vision globale des besoins du handicap, ni informations aux élus.

Enfin, nous tenions à préciser que contrairement aux allégations de la majorité, nous soutenons les animations de Noël mais le choix de la patinoire nous paraît être un contre sens écologique et économique. Jean Jouzel, venu nous interpeller sur les causes et les conséquences du réchauffement climatique avait pourtant suscité une grande attention. Chaque geste compte. Prenez soin de vous et vos proches, en espérant une année 2022 plus solidaire.

Vos élus : Annie Gloaguen, Frédéric Martin, Christian Taboret, Vincent Esnault.

Alternative Fouesnant

Contact : alternativefouesnant2020@gmail.com



Meilleurs vœux 2022